



## 제2부 부문별 행정



### 제6편 금정구보건소 \_ 제1장 보건행정과

제1절 / 일반현황

제2절 / 보건행정

제3절 / 의약관리

제4절 / 감염병관리

## 제1절 일반현황

### 1. 연 혁

- 1965. 07. 01. 부산직할시 동래구 보건소 북면지소 설치
- 1988. 05. 01. 부산직할시 금정구 남산동 21-5번지 보건소 승격 개소
- 1988. 08. 16. 동번지에 신축 개소
- 1989. 07. 05. 1차 의료기관으로 지정
- 1991. 10. 01. 부산직할시 금정구 부곡3동 78번지 신청사 이전(지하1층, 지상4층)
- 1993. 03. 24. 검사계 신설(1과 4담당)
- 2003. 01. 01. 행정실 명칭 변경(서무과 → 보건행정과)
- 2004. 01. 01. 방역담당 신설(검사담당 통합- 1과 4담당)
- 2005. 02. 07. 건강증진담당 신설(1과 5담당)
- 2006. 01. 02. 시설관리담당 신설(1과 6담당)
- 2007. 01. 01. 시설관리담당 폐지(1과 5담당)
- 2009. 06. 18. 구청 별관 4,5층 증축(보건행정과, 건강증진실 등 이전)
- 2009. 07. 01. 금정구 건강도시센터 운영(舊서3동 주민센터)
- 2013. 01. 01. 담당 명칭 변경(방역담당 → 감염병관리담당)
- 2009. 12. 28. 금연사업 사례 보건복지가족부 우수기관 선정
- 2009. 12. 28. 건강도시 공모사업 부산광역시 최우수기관 선정
- 2010. 12. 29. '10년 보건사업 평가 보건복지부 최우수기관 선정
- 2010. 12. 31. '10년 결핵관리사업 평가 질병관리본부 우수기관 선정
- 2011. 12. 31. '11년 건강생활실천통합서비스 평가 부산광역시 우수기관 선정
- 2012. 12. 26. '12년 건강생활실천사업 평가 부산광역시 우수기관 선정
- 2013. 06. 10. '12년 구강보건업무 평가 부산광역시 최우수기관 선정
- 2013. 08. 20. 1530 걷기대회 평가 부산광역시 최우수기관 선정
- 2013. 11. 29. 모자보건사업 부산광역시 우수기관 선정
- 2013. 11. 29. 한의약공공보건사업 평가 보건복지부 장려기관 선정
- 2013. 12. 6. 국가암관리사업 평가 부산시 최우수기관 선정
- 2014. 05. 16. 제12회 보건교육경진대회 장려기관선정
- 2014. 12. 19. 국가암 관리사업 우수기관선정
- 2014. 12. 29. (※)국제신문 2014년도 힐링부산 1530걷기사업 우수기관선정
- 2015. 05. 12. 아토피·천식예방관리사업 보건복지부 유공기관 표창
- 2015. 05. 28. 통합건강증진사업 금연부문 보건복지부장관 표창

- 2015. 07. 17. ‘15년 지역사회재활사업 통합성과대회 우수포스터 공모전  
우수상 (국립재활원)
- 2015. 09. 21. ‘15년도 힐링부산 1530건강걷기사업 시민대표단 평가 우수  
(대한결핵협회장 표창)
- 2015. 11. 4. ‘15년 결핵관리사업 종합평가 장려(부산광역시)
- 2015. 12. 9. ‘15년 부산시 심뇌혈관질환 예방관리사업 자체 평가 우수  
(부산광역시)
- 2015. 12. 15. 원스톱 행복바구니센터 개소  
(정부3.0 생애주기별 서비스 공모 전국 최우수)
- 2015. 12. 15. 아토피·천식예방관리사업 우수기관 표창(부산광역시)
- 2015. 12. 22. ‘16년도 건강생활지원센터 확충 공모사업 선정
- 2016. 04. 27. 국가예방접종사업 우수기관 선정(질병관리본부)
- 2016. 06. 09. ‘15년 구강보건사업 우수 표창(부산광역시)
- 2016. 10. 25. 금정구건강생활지원센터 개소
- 2016. 11. 17. 정부합동평가 감염병관리분야 우수기관 선정(보건복지부)
- 2016. 11. 23. ‘16년 지역사회통합건강증진사업 우수사례 최우수 표창  
(부산광역시)
- 2016. 11. 29. ‘16년 외국인주민 지원 우수시책 부산시 장려 표창(부산광역시)
- 2016. 12. 12. ‘16년 지역사회통합건강증진사업 부산시 장려 표창(부산광역시)
- 2016. 12. 13. 아토피·천식예방관리사업 우수기관 표창(부산광역시)
- 2016. 12. 16. 모자보건사업 최우수기관 표창(부산광역시)
- 2016. 12. 16. 2016년도 보건소 종합평가 우수(부산광역시)
- 2017. 09. 15. 2017년도 힐링부산 1530 건강걷기 사업 우수기관 선정  
(부산광역시)
- 2017. 12. 01. 2017년도 마을건강센터사업 평가기관 장려(부산광역시)
- 2017. 12. 08. 2017년도 지역사회 통합건강증진사업 우수기관 선정  
(부산광역시)
- 2017. 12. 14. 2017년도 국가 암 관리사업 우수기관 선정(부산광역시)
- 2018. 07. 01. 건강증진과, 건강생활지원팀 신설(2과 6팀)
- 2018. 11. 21. 2018년도 결핵관리사업 종합 평가 장려(부산광역시)
- 2018. 11. 23. 2018년도 건강생활지원센터 성과평가 우수(보건복지부)
- 2018. 12. 31. 2018년도 감염병관리사업 평가 최우수(부산광역시)
- 2018. 12. 31. 2018년 보건소 종합평가 장려(부산광역시)

## 2. 시설현황

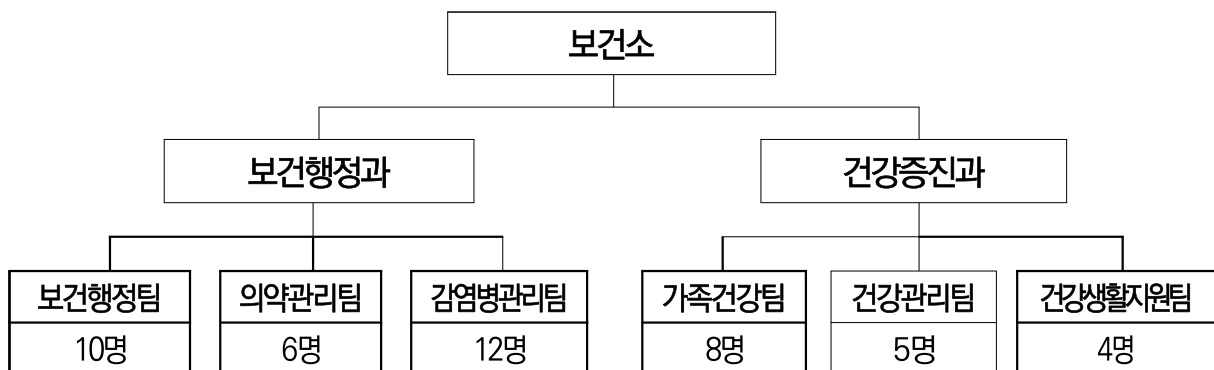
### 가. 규 모

- 보건소 건물 : 1,453.36㎡(지하1층, 지상4층)
- 구청 별관 : 1,216.54㎡(지상4-5층)
- 금정구 건강생활지원센터 : 430.8㎡(지하1층, 지상2층)

### 나. 주요시설

제1진료실, 제2진료실, 원스톱행복바구니센터(모자보건실, 예방접종실), 영상의학실, 진단검사의학실, 구강보건실, 방문건강관리실, 재활치료실, 치매안심센터, 영양플러스실, 완화의료실, 건강체험터, 금연클리닉, 금정구건강생활지원센터 등

## 3. 기 구



## 4. 인 력

구 분	계	4급	5급	6급	7급	8급	9급
정 원	45명	1	4	6	14	20	0
현 원	46명	1	4	15	14	7	5

## 5. 주요장비

- 차 량 : 9대(구급 1, 방역 1, 이동건강체험 1, 방문보건 1, 보건사업 2, 금연사업 1, 금정구건강생활지원센터 1, 치매안심센터 1)
- 의료장비 : 97종 256점(X선 촬영기, 효소면역분석기 등)
- 방역장비 : 4종 23점(차량분무기, 휴대용 동력분무기, 휴대용 연막기 등)

## 제2절 보건행정

### 1. 지역주민 건강관리

보건소는 공공보건 행정조직으로서 지역 주민의 건강증진을 통한 삶의 질 향상을 목표로 하고 있다.

인구의 급속한 고령화, 평균수명의 연장, 만성퇴행성 질환 위주로의 질병 양상 변화 등 새로운 보건의료 상황에 대응하기 위한 질병의 예방관리 및 건강증진 사업, 보건교육·홍보 등을 전개함으로써 지역 주민의 건강 잠재력을 강화하여 건강수명을 연장시키는 한편, 대상 인구 집단별로 적절한 보건사업을 실시하여 집단 간 건강격차를 완화하기 위해 노력하고 있다.

또한, 각종 의료장비 보강과 민원실 환경 개선, 직원 워크숍 실시, 친절 교육 등을 통해 지속적인 보건의료 환경개선을 추구하며, 지역주민 스스로 해결하기 어려운 보건 복지 문제에 적극적으로 대처해 나가고 있다.

#### 〈 연 도 별 진 료 실 적 〉

(단위 : 명)

년 도	계	내 소 환 자 진 료		
		의료보험	의료급여	일반
2017	54,869	17,535	1,273	36,061
2018	56,608	17,921	1,262	37,425

### 2. 각종 증명서 발급

식품·유형·공중위생 접객업소 종사자 건강관리 및 각종 감염병과 성병예방을 위하여 건강진단결과서를 발급하고 있으며, 이외에도 일반건강진단서, 예방접종 증명서 등 각종 증명서를 발급하고 있다. 또한 운전면허시험 응시자의 신체검사, 적성검사 등을 통해 구민의 편의를 도모하고 있다.

#### 〈 증 명 서 발 급 실 적 〉

(단위 : 건)

년 도	계	건강진단결과서 (보건증)	운전면허적성· 신체검사서	각종 건강진단서	기타 (흉부결핵진단서)
2017	25,157	17,833	2,975	2,911	1,438
2018	26,374	18,952	2,509	2,501	2,412

### 3. 지역사회 중심 재활사업

보건소를 중심으로 지역사회의 인적·물적 자원을 최대한 개발·활용하여 재활서비스를 체계적으로 제공하여 장애인의 재활 촉진 및 사회참여를 증진시켜 보다 건강한 삶을 누릴 수 있도록 하는데 그 목적이 있다.

보건소 내 재활치료실 운영뿐 만 아니라 장애인 건강보건관리, 장애인 사회참여, 장애발생예방 등의 프로그램을 운영하고 기획하는 등 지역 유관기관과 협력하여 장애인의 삶의 질 향상에 힘쓰고 있다.

또한 건강생활지원센터 내 재활운동실에서는 장애인 대상 운동치료 및 그룹치료를 실시하고 있으며, 서·금사지역 장애인들을 위한 맞춤형 소도구 재활운동교실을 운영하여 지속적인 재활이 가능하도록 지원하고 있다.

#### 〈 재활사업 실적 〉

(단위 : 명)

년 도	계	내소환자 물리치료	재활 사업 대상자 관리		
			정기 관리 장애인	부정기 관리 장애인	미등록 관리 장애인
2017	8,309	7,641	214	74	380
2018	10,007	9,143	326	143	395

#### 〈 재활 프로그램 운영 실적 〉

성과지표	목표치(A)	실적(B)	달성률(B/A*100)
장애인 맞춤형 소도구 재활운동교실	만족도 80%	만족도 91.9%	115%
장애인 건강증진교실	24회/연160명	22회/연163명	91.7%
재가 장애인 방문재활	60명	65명	108%
재활보조기구 대여사업	30명	104명	347%
성인 장애인 인형극단 교실	40회	36회/연297명	90%
장애인 행복나들이	1회/연25명	1회/연25명	100%
어린이 장애발생 예방교실	5회/연200명	7회/연246명	140%
어르신 낙상사고 예방교실	6회/연500명	7회/연550명	117%
영·유아 장애조기발견교육	5회/연100명	8회/연168명	160%





장애인 맞춤형 소도구 재활운동 교실



장애인 건강증진교실



장애인 인형극단 교실



영·유아 장애조기발견 교육

#### 4. 보건교육 및 홍보

올바른 건강의식 고취를 위하여 감염병·만성질환 예방 등의 홍보물을 배부하고 지역 주민·청소년·어린이를 대상으로 하는 교육 및 홍보 캠페인을 전개하여 금연·절주 등 구민 건강증진 실천 분위기 조성에 앞장서고 있다.

또한 지역 건강 결정 요인 개선을 목적으로 건강체험터를 운영하여 체성분 검사, 체력 검사, 영양평가 등을 실시하고 있으며, 전문 인력을 활용하여 주민 요구도에 따른 개인별 맞춤식 상담을 제공하고 있다. 뿐만 아니라 다양한 건강증진 프로그램과 교육 자료를 개발·보급하여 지역주민의 건강 욕구에 부합하는 건강금정 건설의 기반을 마련하고자 한다.

## 제3절 의약관리

### 1. 의·약 업소 현황

우리 구는 종합병원 1개소, 일반 병원 33개소(병원 10, 정신병원 3, 요양병원 18, 한방병원 2) 등 각종 의료기관 350개소와 약국, 의약품도매상 등 각종 약업소 637개소가 소재하고 있으며 업소별 현황은 아래와 같다.

#### 〈 의료 업 소 현 황 〉

(단위 : 개소)

구분 년도	계	종합병원	병원	의원	치과의원	한의원	기타
2017	426	1	33	138	91	80	83
2018	439	1	33	143	95	79	87

#### 〈 약 업 소 현 황 〉

(단위 : 개소)

구분 년도	계	약국	한약업소	약업사	의약품 도매	한약국	안전상비의약품 판매소	의료기기
2017	616	99	1	0	39	2	142	333
2018	637	99	1	0	43	2	152	340

### 2. 의·약 업소 지도

각 보건단체의 자율지도 기능 강화와 지역사회 의료서비스 수준 향상을 위한 홍보 및 교육은 물론 수시 및 정기 지도점검을 통하여 부정 의료행위 및 의약품 불법거래·유통을 방지하고 의·약업소 관리 및 준수사항에 대한 현장지도를 실시하여 구민 보건향상에 기여하는 등 의료행정의 신뢰도를 높이고 선진화를 앞당긴다.

#### 〈 의·약 업소 지도실적 〉

(단위 : 개소)

구분 년도	감 시		처분 건수	처 분 내 역				
	목 표	실 적		취소	업무정지	고 발	시정명령	기타
2017(의)	426	295	21	0	0	11	5	5
2017(약)	283	112	10	0	2	4	4	0
2018(의)	439	294	14	0	0	7	4	3
2018(약)	292	247	14	0	1	7	2	4



### 3. 마약류 예방 홍보 활동

의료용 마약류의 안전성 확보 및 관리체계 구축을 위한 마약류 취급자 지도·점검과 불법 마약류 퇴치를 위한 홍보 및 교육 활동은 물론 대마 재배자에 대한 관리·감독 강화로 마약 없는 건전한 사회 환경 조성을 위해 적극 실천한 실적은 다음과 같다.

#### 〈 마약류 예방 홍보 활동 실적 〉

(단위 : 개소)

구분 년도	감 시		처분 건수	처 분 내 역				홍보		마약류 폐기
	대상	현장점검		병원	의원	약국	도매상	교육	캠페인	
2017	208	54	0	0	0	0	0	3회/89명	2회	159
2018	213	102	2	2	0	0	0	2회/115명	3회	170



마약류 예방 홍보 1



마약류 예방 홍보 2

## 제4절 감염병관리

### 1. 주요 감염병 관리

1980년대 이후 국가경제의 발전과 더불어 생활수준과 위생수준이 향상되면서 급성 감염병의 발생도 급격히 감소하여 심각성이 사회적으로 저하되었으나 1990년대에 접어들면서 지구온난화와 더불어 신종 및 재출현 감염병이 급증하고 있다.

특히 생활수준 향상에 따른 주거환경 개선으로 연중 실내온도가 일정하게 유지되어 감염병 유행에 있어 계절적 영향이 적어져 연중 감염병 감시·대응체계를 운영하고 있다. 주요 감염병 발생 현황은 다음과 같다.

#### 〈 주요 감염병 발생현황 〉

(단위 : 명)

년도	계	1 군			2 군				3 군					4군
		세균성 이질	장티 푸스	A형 간염	수두	유행성 이하 선염	급성 B형 간염	페렴 구균	프 프 가무시	성 홍열	렙토스 피라증	신 증후군 출혈열	매 독	Deng기열
2017	407	1	-	5	143	56	3	2	118	69	-	1	9	-
2018	655	2	6	2	338	114	2	4	67	110	1	-	8	1

### 2. 예방 접종

감염병 예방에 가장 효과적인 사전 예방접종으로 감염병에 대한 저항력을 인공적으로 획득하게 하고 병원체가 인체에 침입하더라도 증식을 억제시켜 발병을 막아 줄 수 있는 면역능력을 사전에 부여한다.

특히 접종약품별 적령대상자의 적기접종으로 면역효과를 높이기 위해 지역별·계절별·대상별 예방접종 사전 예고제를 실시하고 있다.

#### 〈 예 방 접 종 성 과 〉

(단위 : 명)

구분	계	M. M. R	DTaP	폴 리 오	수두	TD/ Tdap	DTap- IPV	장 티 푸 스	신 증 후 군 출 혈 열	일본 뇌 염 사 백 신/ 생 백 신	뇌 수 막 염	B 형 간 염	B C G	소아 페 렴 구 균	독 감	노인 페 렴 구 균	A형 간 염	H P V
2017	84,646	2,951	2,426	989	2,080	199 /1,527	2,223 /1,673	544	151	4,718 /1,290	3,427	3,936	386	5,106	44,411	2,799	2,570	1,240
2018	104,471	2,426	1,325	544	1,806	324 /2,362	1,221 /2,055	466	100	3,156 /944	882	4,297	166	3,471	73,769	964	2,851	1,342

과거 국가예방접종 지원사업의 예방접종 지원이 보건소로만 한정되어 접근성이 좋은 민간 의료기관 이용 시 경제적 부담으로 작용하였으나 만 12세 이하 아동에 대한 국가 필수예방접종 백신비, 예방접종 시행비용 전액을 민간의료기관에 지원 하여 감염병 퇴치 기반을 공고히 하고 있다. 2013년 5월부터 노인 폐렴구균 예방접종사업이 시행되어 현재 연중 접종하고 있다. 어린이 예방접종은 2014년 2월 일본뇌염 생백신, 5월 소아 폐렴구균 예방접종에 이어 2015년에는 5월 소아 A형간염 예방접종, 2016년 HPV 및 인플루엔자 예방접종도 지원항목에 추가되어 현재 17종 백신에 대해 예방접종 비용을 지원하고 있다.

### 〈 국가예방접종 지원사업 - 예방접종비용 지원 실적 〉

(단위 : 건, 천원)

구분 년도	지원 건수	지원 금액
2017	36,300	1,385,528
2018	41,298	1,577,700

## 3. 방 역

국제화 시대를 맞아 해외여행 등을 통해 국내로 유입될 가능성이 있는 감염병의 발생과 유행을 막기 위해 비상방역체계를 확립·운영하며, 특히 도시재개발 지역, 하수구, 공동화장실, 쓰레기 집합장, 집단주거지역과 생활환경 변화에 따른 유해곤충 서식처 등 방역 취약지를 중점·일반 지역으로 구분하고 살균·살충, 방역을 실시하여 감염병 예방에 최선을 다하고 있다.

또한 주민 자율 방역단을 17개단 300여명으로 구성하여 감염병 발생예방을 위해 동 취약지 등에 자율 소독을 실시하여 지역사회 화합 및 주민 계몽 확대에 기여하고 있다. 하절기 비상 방역반 운영에 따른 관내 질병모니터링을 통해 환자 발생 시 신고사항을 접수하고 신속한 현지 방역을 실시하고 있다.

### 〈 2018년도 방역소독 작업 추진 실적 〉

(단위 : 건)

구 분	실 적
계	6,640
수동분무, 살충·살균	3,938
유충구제	2,417
차량(동력)분무	285

## 4. 장티푸스 관리

감염병 취약지역 주민, 위생업소 종사자 등에 대한 보균검사 및 학교급식소, 집단급식소에 대한 환경 가검물을 검사하여 수인성 식품매개질환 발생 및 확산 방지에 철저를 기하고 있다.

### 〈 2018년도 장티푸스 검사 실적 〉

(단위 : 건)

계	건강진단결과서 (보균검사)	학교급식소 및 집단급식소
17,020	16,756	264

## 5. 만성감염병 관리

### 가. 결핵 관리

제3종 법정감염병인 결핵의 효율적 관리를 위해 환자 조기발견 및 치료에 중점을 두고 흉부 X-Ray, 객담 무료검사를 실시하고 환자와 가족의 정기검진을 유도, 보건교육을 실시하여 조기발견과 치료에 철저를 기하고 있다.

### 〈 결핵관리 실적 〉

(단위 : 명)

구분 년도	객담검사	X-Ray	환자등록관리	신환자 발견등록	완 치
2017	1,289	1,204	169	12	12
2018	972	1,473	162	9	9

### 나. 성매개감염병 및 후천성면역결핍증(AIDS) 관리

감염 취약계층에 대해 정기적인 검진 등을 실시하여 감염자 조기발견에 노력하고 검사 희망자인 경우 비밀유지를 원칙으로 무료검사를 실시하여 타인에게 전파를 차단하는 동시에 정확한 성매개감염병 및 에이즈에 대한 지식을 보급하여 국민건강증진에 기여하고 있다.

〈 2018년 성병 및 HIV 검사 실적 〉

(단위 : 건)

구 분		검사대상자				감염인
		수용원생	유흥접객원	검진희망자	일반관리자 (임산부)	
HIV		866	49	846	786	1
성병	매 독	904	49	1,118	786	25
	임 질	0	49	229	0	0
	클라미디아감염증	0	49	0	0	0