

## 제 1 장 **구정여건**

- 제1절 연      혁
- 제2절 지  역  특  성
- 제3절 인문·사회적 여건

## 제 1 절 연 혁

금정구는 삼한시대 변한에 소속되었다가 금관가야에 예속되었으며, 삼한시대 이후에는 거칠산국(장산국)에 속하였다. 삼국시대에 들어와서 신라영토에 편입되었으며, 통일신라시대에 동래군으로 개칭되었다.

고려 현종 12년(1021년) 동래군을 동래현으로 격하시켜 울주군에 편입시켰으며 공민왕(1368년)때 부산이란 명칭이 처음으로 사용되었다.

조선 선조 32년(1592년) 동래현을 동래부로 승격시켰으며, 영조16년(1740년) 동래부 7면 중 동면, 북면 일부가 현재 금정구에 속한다. 1910년 10월 1일 부산부가 설치되었고, 1914년 4월 1일 동래부에 기장 전부와 양산군 일부를 편입하여 동래군으로 개칭하였다. 1942년 동래군이 부산부에 편입되면서 부산부 동래 출장소가 설치되었으며, 1945년 광복과 함께 직제가 폐지되어 부산부를 부산시로 개칭하였다.

1957년 1월 1일 부산시 구제 실시에 따라 동래구로 되었고, 1963년 1월 1일 직할시 승격과 함께 북면 출장소가 설치되어 이에 속하게 되었다. 1975년 북면 출장소 폐지로 다시 동래구에 편입되었으며, 1988년 1월 1일 동래구에서 분구되어 10과 31계 20개동으로 금정구가 신설되었다. 1988년 5월 1일 지방자치제 시행에 따라 자치구로 승격되었고, 1995년 1월 1일 부산직할시에서 부산광역시로 명칭이 변경되었으며, 1995년 7월 1일 민선구청장 선출로 본격적인 지방자치 시대가 출범하였다.

- 
- 1942. 10. 1 동래군이 부산부에 편입되면서 동래 출장소 설치
  - 1945. 8.15 광복과 함께 직제가 폐지되어, 부산부를 부산시로 개칭
  - 1957. 1. 1 구제 실시로 동래구에 속함
  - 1963. 1. 1 부산시가 부산직할시로 승격되고, 북면 출장소 설치
  - 1975. 10. 1 북면 출장소 폐지로 동래구에 편입
  - 1978. 2.15 부산진구 금성동이 동래구로 조정
  - 1988. 1. 1 동래구에서 분구되어 금정구 신설
  - 1988. 5. 1 지방자치제 시행에 따라 자치구로 승격
  - 1995. 1. 1 부산광역시로 명칭 변경
  - 1995. 7. 1 민선구청장 선출로 본격적인 지방 자치 시대 출범
  - 1998. 11. 1 청룡동과 노포동을 청룡노포동으로 통폐합  
오륜동은 부곡3동으로 통합, 선동과 두구동을 선두구동으로 통폐합
  - 2009. 1. 1 서3동과 서4동을 서3동으로 통폐합
-

## 제2절 지역특성

### 1. 입지여건 및 면적

우리 고장은 부산의 동북부 관문으로서 경부고속도로, 도시고속도로, 도시철도 1호선의 기·종점이자, 부산종합버스터미널이 위치하고 있는 육로교통의 요충지이며, 경관이 수려한 금정산과 윤산 주변으로 대부분의 주거지가 형성되어 있다.

구면적은 65.27㎢로써 부산광역시의 8.5%를 차지하고 있으며, 총면적의 50% 이상이 GB와 수원 보호구역으로 규제되어 토지이용에 제약은 있으나, 부산대학교, 금정산성, 금정체육공원, 문화회관 등 문화·관광 자원을 다수 보유하고 있어 교육·문화·관광의 도시로 발전가능성이 풍부한 곳이다.

### 2. 위치

#### 〈 경·위도상의 위치 〉

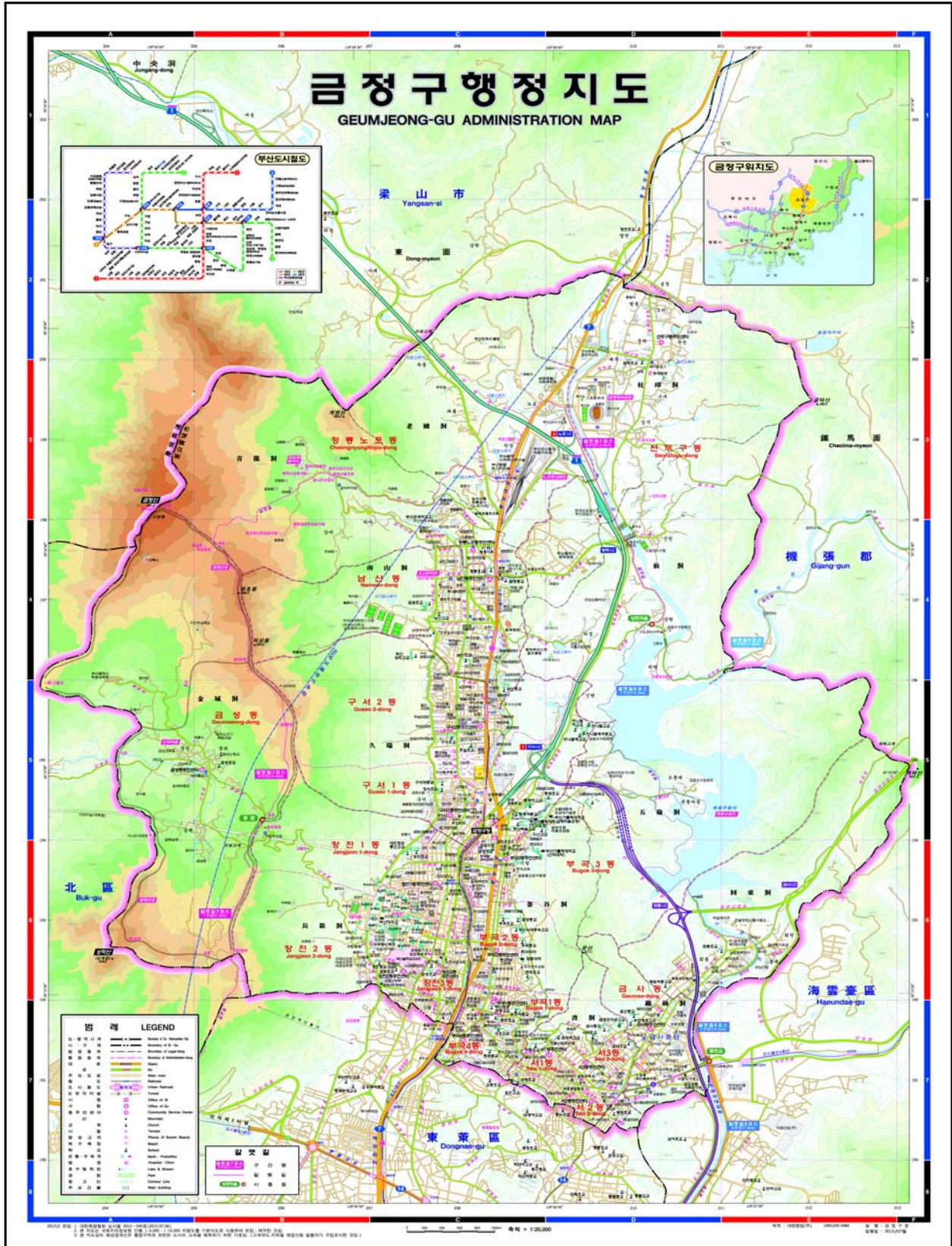
구청소재지	방위	경도와 위도의 극점			연장거리
		지 점	동 경	북 위	
부산광역시 금정구	동단	회동동 산1번지	129°08'53"	35°14'49"	동서간 9.8km
	서단	금성동 산1-1번지	129°02'20"	35°15'24"	
중앙대로1777 (부곡동)	남단	서2동 280-10번지	129°06'26"	35°12'20"	남북간 10.6km
	북단	두구동 산1번지	129°06'27"	35°18'36"	

### 3. 지형·지세

중앙로와 금정로를 따라 대상형으로 형성된 주거지역은 표고가 낮은 일부 지역에만 위치하고 있어 지역간 단절 현상을 초래하고, 표고 200m이상 지역이 전체면적의 35% 이상을 차지하고 있어 개발 가능지가 상대적으로 협소한 실정이며, 개발가능한 표고 100m이하 지역은 30.69㎢로 이중 개발제한구역이 70%이상을 차지하고 있다.

기존 주거지를 제외한 대부분 지역이 20%이상의 경사도를 나타내며, 개발이 용이한 10%이하의 경사지는 30.6㎢로 전체면적의 47.0% 이지만, 많은 부분이 개발제한구역으로 묶여 있어 개발에 많은 제약이 있다.

< 금정구 행정지도 >



## 제3절 인문·사회적여건

### 1. 인 구

우리구 개청 당시 총 20개 동, 437개 통, 2,120개 반이었으나, 2014. 12. 31.현재 17개 동, 275개 통, 1,728개 반으로 되어 있다. 1988년 분구 당시 인구는 306,279명이었으나, 금사 준공업 지역의 경기침체 및 인구유인시설의 외부 이전으로 서동권 생활 주민이 지속적으로 감소하고 있으며, 지하철 1호선을 중심으로 대우, 경남한신, SK, 롯데캐슬, 쌍용예가, 금정산 SK뷰, 벽산블루밍 등 대단위 아파트들이 건설됨으로써 인구의 보합세 또는 증가가 예상되는 추세이다.

(2014. 12. 31.현재)

구 분	면적 (km <sup>2</sup> )	세대수	인 구 수			행정단위	
			계	남	여	통	반
계	65.27	100,616	249,856	123,091	126,765	275	1,728
서 1 동	0.36	4,135	8,491	4,307	4,184	14	81
서 2 동	0.40	5,583	12,431	6,227	6,204	15	96
서 3 동	0.92	5,652	12,864	6,513	6,351	18	122
금 사 동	5.51	4,260	9,611	5,062	4,549	15	97
부 곡 1 동	0.71	4,745	10,572	5,175	5,397	14	89
부 곡 2 동	1.20	6,944	18,292	8,909	9,383	19	143
부 곡 3 동	8.23	6,763	17,991	8,697	9,294	17	141
부 곡 4 동	0.67	6,177	15,097	7,418	7,679	16	113
장 전 1 동	3.28	8,836	18,716	9,487	9,229	19	112
장 전 2 동	2.06	5,538	15,794	7,614	8,180	11	65
장 전 3 동	0.68	3,319	6,671	3,264	3,407	10	61
선 두 구 동	12.05	1,283	2,640	1,407	1,233	10	24
청 룡 노 포 동	10.91	4,258	10,794	5,381	5,413	11	66
남 산 동	3.64	13,173	33,126	16,201	16,925	35	182
구 서 1 동	3.03	6,769	18,931	9,073	9,858	18	125
구 서 2 동	3.19	12,684	36,602	17,748	18,854	30	201
금 성 동	8.43	497	1,233	608	625	3	10

금정구의 인구는 2014. 12. 31. 현재 249,856명으로 부산시 전체의 7.02%를 차지하고 있고, 이 중 남자는 123,091명, 여자는 126,765명이며, 전년도 보다 3,670명 줄었다. 인구가 가장 많은 동은 구서2동으로 36,602명이 거주하고 있으며, 인구가 가장 적은 동은 금성동으로 1,233명이다. 동별 평균 인구는 14,697명이다.

## 2. 예 산

2014년도 우리구 예산규모는 총 308,558백만원으로 2013년도 최종예산 대비 7.4% 증가한 규모이고 일반회계가 287,596백만원, 특별회계는 20,962백만원이다.

(단위 : 백만원)

구 분	2014 예산	2013 예산	증감비율(%)
계	308,558	287,179	7.4
일반회계	287,596	258,066	11.4
특별회계	20,962	29,113	△28

### 가. 일반회계 세입·세출예산 규모

#### □ 세입예산

(단위 : 백만원)

계	지방세	세외수입	지방교부세	조정교부금 재정보전금	보조금 및 내부거래
287,596	35,361	18,377	9,477	36,791	187,590

#### □ 세출예산

(단위 : 백만원)

일반공공행정	공공질서및안전	교육	문화및관광	환경보호	사회복지	보 건
13,398	3,203	768	14,138	10,987	144,076	5,714
농림해양수산	산업·중소기업	수송및교통	국토및지역개발	예비비	기 타	
6,173	607	19,604	5,812	9,753	53,363	

## 나. 특별회계 세입·세출예산 규모

(단위 : 백만원)

회계별	2014예산	2013예산	증감율(%)
계	20,962	29,113	△28
의료급여기금	547	455	20.2
주민소득지원	1,849	1,771	4.4
지하수관리	1,137	990	14.8
주차장	8,061	9,617	△16.2
기반시설	10	11	△9
재정비 촉진	9,358	16,269	△42.5

## 3. 토지 및 도로 현황

구 전체 면적의 42.3%가 GB 및 상수도 보호구역으로 이중규제 되어 있어 도시 발전에 커다란 저해요인이나, 부산종합버스터미널과 금정체육공원 개장에 따른 금정 동북권의 규제완화 여부가 향후 구정운영에 많은 영향을 미칠 것으로 판단됨에 따라 우리구에서는 부산종합버스터미널 및 금정체육공원 주변의 규제완화와 지하철 역세권이 용도변경을 지속적으로 상부 기관에 건의하고 있다. 현재 지역 경제의 중추적 역할을 하는 상업 지역은 구 면적의 1.2%로서, 지하철 주변 5개소와 서동시장 주변에 지정되어 있다.

### 〈 용도별 토지현황 〉

비 고	계	주거지역	상업지역	준공업지역	자연녹지
면적(km <sup>2</sup> )	65.27	9.54	0.71	1.05	53.97
비율(%)	100	14.6	1.2	1.6	82.6

### 〈 상업·준공업지역 현황 〉

구 분		면 적(km <sup>2</sup> )	비 고
상업지역	계	0.71	
	서 동 지 역	0.12	
	지 하 철 역 세 권	0.59	
	기 타 지 역	-	
준공업지역	계	1.11	
	금 사 지 역	0.97	
	구 서·기 타 지 역	0.14	

우리구는 경부고속도로, 번영로, 지하철 1호선 등 시 내·외곽으로 연결되는 광역 교통 체계는 원활하게 구성되어 있으나, 서동지역과 중앙로를 연결하는 동서 연결 도로망과 보조간선도로의 부족으로 만성적인 교통체증이 발생하고 있는 구간이 많아 이를 해소하기 위한 다양한 방안을 강구하고 있다.

〈 도 로 현 황 〉

(단위 : km)

구 분	총 연 장			포장율(%)	도로율(%)
	계	포 장 도	비포장도		
계	237.2	237.2	0	100	25.49
국 도	18.8	18.8	0	100	
광역시도	66.6	66.6	0	100	
구도	151.8	151.8	0	100	

4. 행정기구 및 인력

1988년 개청당시 10과 31계 1민원실이 설치되었으나, 그 후 효율적인 업무처리를 위해 직제가 계속 개편되어 왔으며, 2014. 12. 31.현재 3국 1실 17과, 1개 보건소, 2개 사업소, 17개 동과 의회사무국으로 편성되어 있으며, 현재 정원은 715명이다.

(2014. 12. 31.기준, 명)

구 분	총계	정무직	일 반 직						별정직	임기제	연구직
			소계	3급	4급	5급	6급이하				
총계	정원	715	1	712	1	5	42	664	1	-	1
	현원	707	1	694	-	4	40	650	1	10	1
구	정원	459	1	456	1	3	18	434	1	-	1
	현원	452	1	446	-	3	18	425	1	3	1
의 회 사무국	정원	16	-	16	-	1	2	13	-	-	-
	현원	15	-	15	-	-	2	13	-	-	-
보건소	정원	38	-	38	-	1	3	34	-	-	-
	현원	38	-	35	-	1	1	33	-	3	-
사업소	정원	39	-	39	-	-	2	37	-	-	-
	현원	38	-	34	-	-	2	32	-	4	-
동	정원	163	-	163	-	-	17	146	-	-	-
	현원	164	-	164	-	-	17	147	-	-	-