

01

금정구
기본현황

1.1 금정구 연혁

- 금정구는 삼한시대 변한에 소속되었다가 금관가야에 예속되었으며, 삼한시대 이후에는 거칠산국(장산국)에 속함. 삼국시대에 들어와서 신라영토에 편입되었으며, 통일신라시대에 동래군으로 개칭됨
- 고려 현종 12년(1021년) 동래군을 동래현으로 격하시켜 울주군에 편입시켰으며 공민왕(1368년) 때 부산이란 명칭이 처음으로 사용됨
- 조선 선조 32년(1592년) 동래현을 동래부로 승격시켰으며, 영조 16년(1740년) 동래부 7명 중 동면, 북면 일부가 현재 금정구에 속함
- 1910년 10월 부산부가 설치되었고, 1914년 4월 동래부에 기장 전부와 양산군 일부를 편입하여 동래군으로 개칭함. 1942년 동래군이 부산부에 편입되면서 부산부 동래 출장소가 설치되었으며, 1945년 광복과 함께 직제가 폐지되어 부산부를 부산시로 개칭함
- 1957년 1월 부산시 구제 실시에 따라 동래구로 되었고, 1963년 1월 직할시 승격과 함께 북면 출장소가 설치되어 이에 속함
- 1975년 북면 출장소 폐지로 다시 동래구로 편입되었으며, 1988년 1월 동래구에서 분구되어 10과 31계 20개동으로 금정구가 신설됨
- 1988년 5월 지방자치제 시행에 따라 자치구로 승격되었고, 1995년 1월 부산직할시에서 부산광역시로 명칭이 변경되었으며, 1995년 7월 민선 구청장 선출로 본격적인 지방자치시대가 출범함

[표 II-1] 금정구 연혁

구분	주요내용
1942. 10. 01	동래군이 부산부에 편입되면서 동래 출장소 설치
1945. 08. 15	광복과 함께 직제가 폐지되어 부산부를 부산시로 개칭
1957. 01. 01	구제 실시로 동래구에 속함
1963. 01. 01	부산시가 부산직할시로 승격되고, 북면 출장소 설치
1975.10. 01	북면 출장소 폐지로 동래구에 편입
1978. 02. 15	부산진구 금성동이 동래구로 조정
1988. 01. 01	동래구에서 분구되어 금정구 신설
1988. 05. 01	지방자치제 시행에 따라 자치구로 승격
1995. 01. 01	부산광역시로 명칭 변경
1995. 07. 01	민선 구청장 선출로 본격적인 지방자치시대 출범
1998. 11. 01	청룡동과 노포동을 청룡노포동, 선동과 두구동을 선두구동으로 통폐합 / 오륜동은 부곡3동으로 통합
2009. 01. 01	서3동과 서4동을 서3동으로 통폐합
2020. 01. 01	장전2동과 장전3동을 장전2동으로 통폐합

출처 : 금정구, 내부자료, 2020.

1.2 입지여건

1) 지역특성

- 금정구는 부산의 동북부 관문으로서 경부고속도로, 부산외곽순환도로, 도시고속도로, 도시철도 1호선의 기·종점이자, 부산종합터미널이 위치하고 있는 육로교통의 요충지로서 광역접근성이 양호한 지역이며 경관이 수려한 금정산과 윤산의 계곡 부에 대부분의 주거지가 형성되어 있음
- 구면적은 65.27km²로서 부산광역시 전체 면적의 8.5%를 차지하고 있으며, 총 면적의 50% 이상이 G.B와 상수원보호구역으로 규제되어 토지이용에 제약이 있음
- 하지만, 부산대학교, 금정산성, 금정체육공원, 금정문화회관 등 문화·관광 자원을 다수 보유하고 있어 교육·문화·관광도시로 발전 가능성이 풍부한 지역임

2) 위치

- 금정구는 부산의 동북부 관문으로서 북측으로는 양산시와 울산광역시, 동측으로는 기장군과 면하며, 서측으로는 북구와 남측으로는 동래구와 해운대구와 면해 있음

[표 II-2] 금정구 경·위도상 위치

구청소재지	방위	경도와 위도의 극점			연장거리
		지점	동경	북위	
부산광역시 금정구 중앙대로 1777 (부곡동)	동단	회동동 산 4-1	129°08'53"	35°14'49"	동서간
	서단	금성동 산 1-1	129°02'20"	35°15'24"	14.25km
	남단	서2동 244	129°06'26"	35°12'20"	남북간
	북단	두구동 산 1	129°06'27"	35°18'36"	20.23km

출처 : 금정구, 구정백서, 2020.



1.3 자연환경

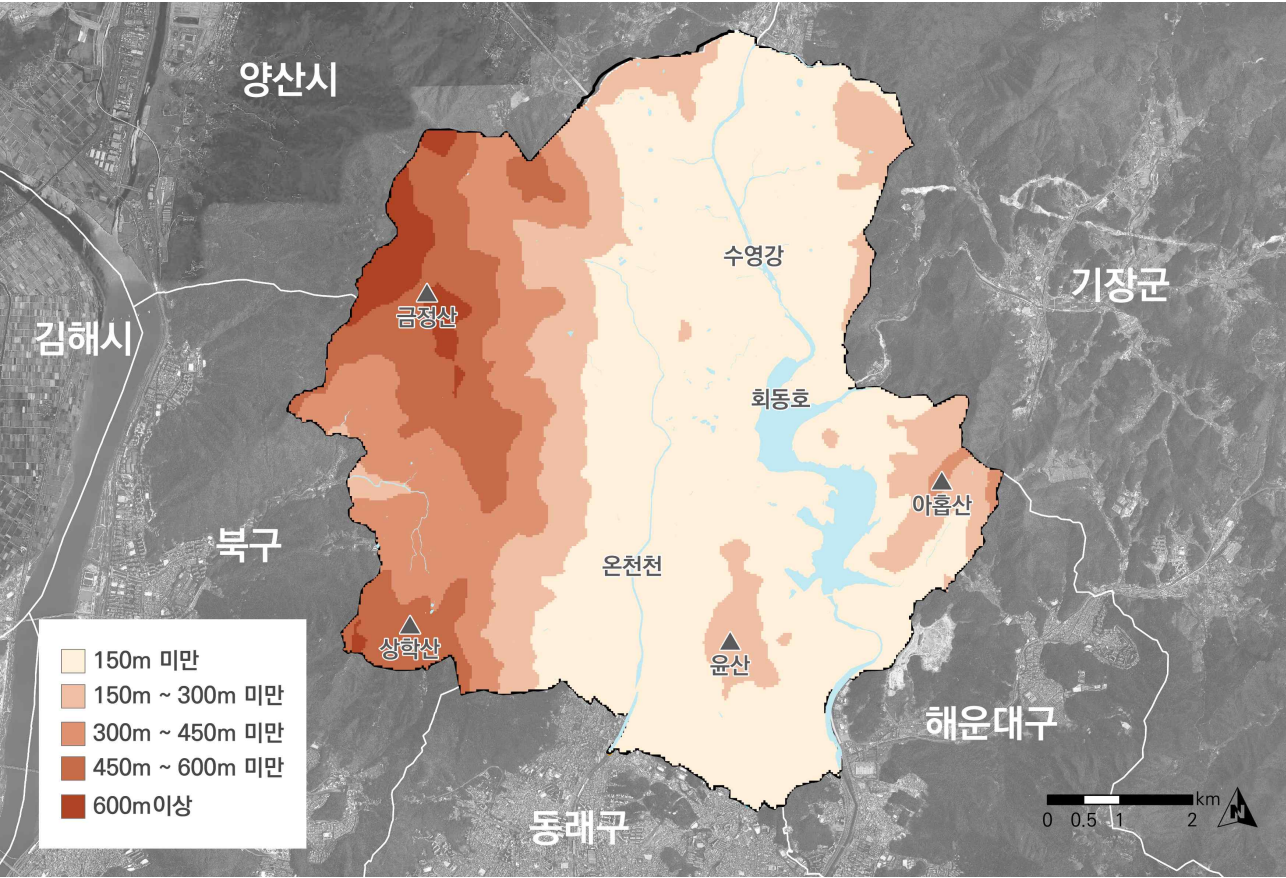
1) 표고

- 표고는 150m 미만이 전체의 절반 이상인 56.3%를 차지하고 있으며, 지형은 서측 금정산과 동측 윤산, 아홉산 등 산지 사이 계곡 형태를 이루고 있음
- 주거지역은 표고가 낮은 일부 지역에만 위치하고 있어 지역 간 단절 현상을 초래하고, 표고 150m 이상 지역이 전체 면적의 43.7%를 차지하고 있어 개발 가능지가 상대적으로 협소한 실정임

[표 II-3] 표고 현황 (단위 : m², %)

구분	면적	구성비
150m 미만	36,781,214.5	56.3
150m ~ 300m 미만	10,937,684.5	16.8
300m ~ 450m 미만	8,990,685.5	13.8
450m ~ 600m 미만	6,920,379.6	10.6
600m 이상	1,644,092.8	2.5
합계	65,274,056.9	100.0

출처 : 국토교통부, 국가공간정보 데이터, 2020.



[그림 II-1] 표고 현황도

2) 경사도

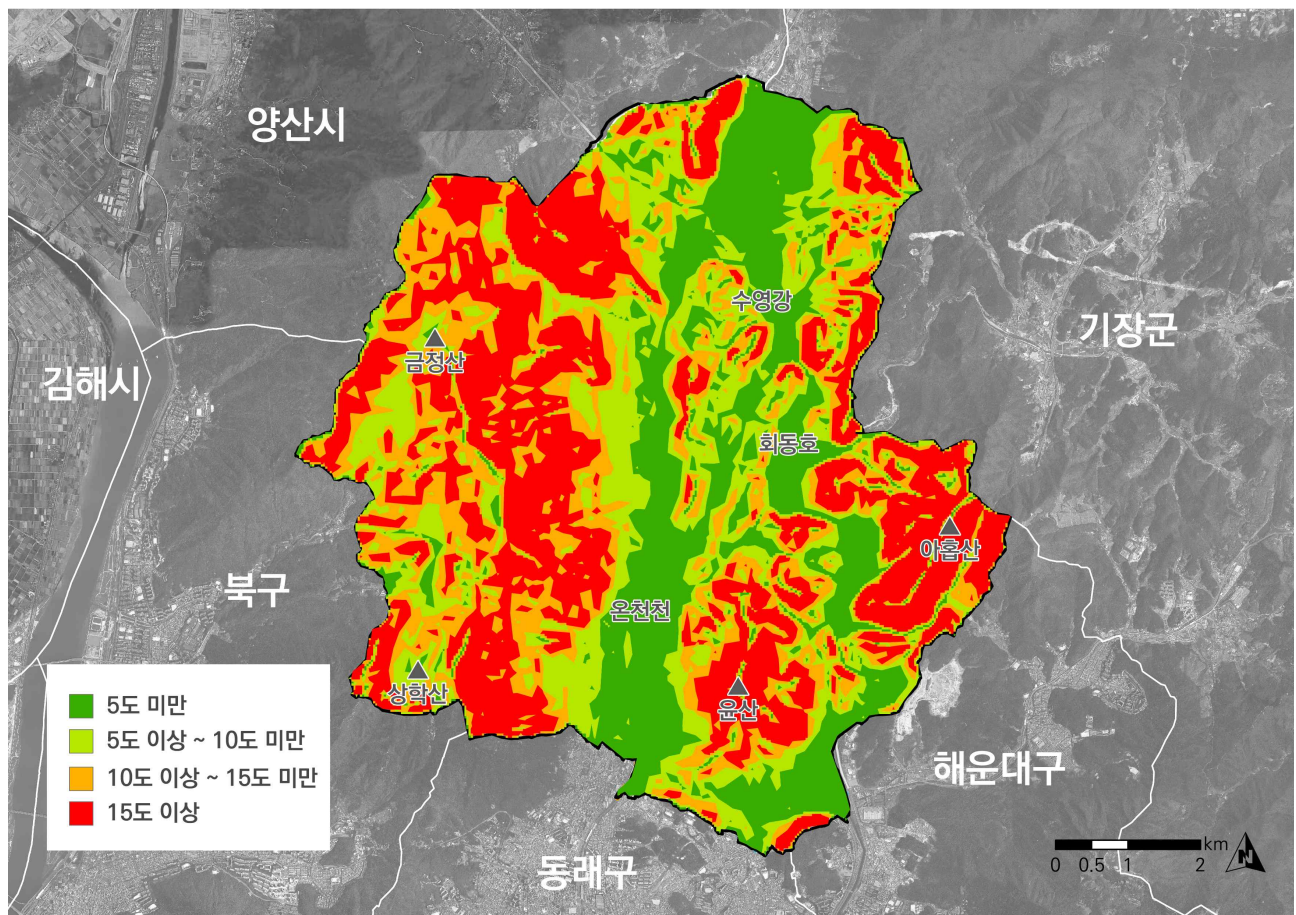
- 기존 주거지역을 제외한 대부분 지역이 15도 이상의 경사도를 나타내고 있어 개발 가용부지가 절대적으로 부족한 실정임
- 또한, 개발이 용이한 15도 미만의 경사지는 전체 면적의 67.8%이지만, 대부분이 개발제한구역으로 묶여 있어 개발에 많은 제약이 있음

[표 II-4] 경사도 현황

(단위 : m², %)

구분	면적	구성비
5도 미만	15,032,387.2	23.0
5도 ~ 10도 미만	14,781,519.5	22.6
10도 ~ 15도 미만	14,479,339.7	22.2
15도 이상	20,980,810.5	32.2
합계	65,274,056.9	100.0

출처 : 국토교통부, 국가공간정보 데이터, 2020.



[그림 II-2] 경사도 현황도

3) 녹지 및 하천

가. 녹지

- 금정구의 녹지지역은 전체 면적 65,274,056.9㎡ 중 82.0%인 53,542,613.4㎡가 녹지지역으로 이루어져 있으며 그 중 금정산이 대표적이며 그 외 상학산, 윤산, 아홉산 등이 있음

[표 II-5] 금정구 녹지 현황 (단위 : ㎡, %)

구분	기존 면적	구성비
전체	65,274,056.9	100.0
녹지지역	53,542,613.4	82.0

출처 : 국토교통부, 국가공간정보 데이터, 2020.



[그림 II-3] 녹지 현황도

나. 하천

- 금정구의 주요 수계는 동측으로 수영강(금정구 관할구역 : 총 7.92km)이 위치하고 있으며, 남측으로는 온천천(금정구 관할구역 : 총 6.99km)이 위치하며 그 외 동래천, 대천천, 송정천 등이 있음

[표 II-6] 금정구 하천 현황

구분	하천명	하천구간 기점	하천구간 종점	금정구 하천연장(km)	하천폭(m)
국가하천	수영강	회동호 종점	수영구 수영1호교	2.9	32~207
지방하천	수영강	기장군 정관면 두명리 59	회동호 종점	5.0	
	온천천	금정구 청룡동 115-4	동래구 안락동 수영강 합류지점	6.99	14~52
	동래천	금정구 장전동 574-1	금정구 장전동 온천천 합류지점	0.97	6~12
	대천천	금정구 금성동 645	북구 화명동 낙동강 합류지점	1.3	8~48
	송정천	기장군 철마면 송정리 609번지	기장군 철마면 송정리 33-6	1.2	10~26

출처 : 행정안전부, 공공데이터포털, 2020.

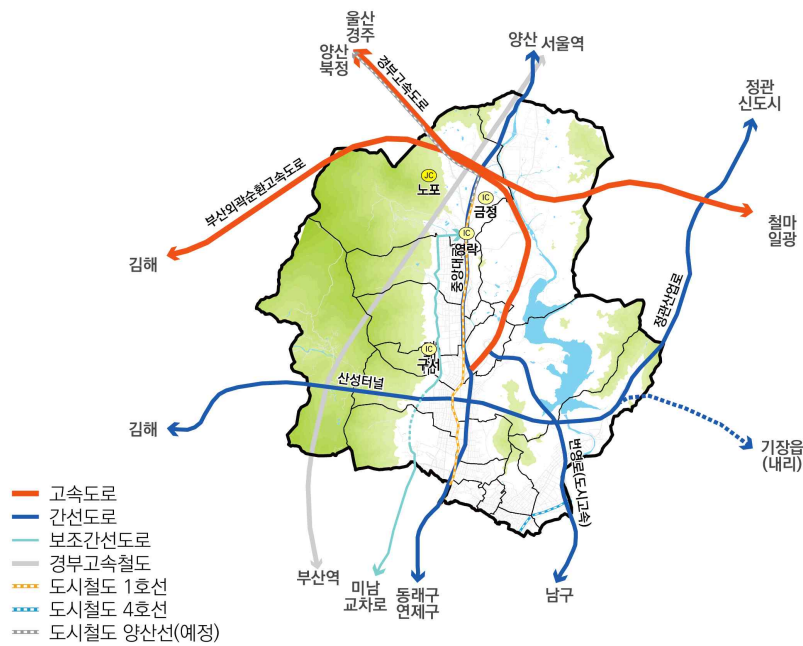


[그림 II-4] 하천 현황도

1.4 공간환경

1) 교통망

- 남북교통망으로는 경부고속도로, 경부고속철도, 변영로, 중앙대로, 도시철도 1호선, 금샘로가 있으며, 동서교통망으로는 부산외곽순환고속도로, 산성터널(외부순환도로)가 있어 북부산권의 관문지역으로 역할을 함



[그림 II-5] 교통망 현황도



2) 용도지역

- 용도지역 현황은 녹지지역이 82.0%인 53,542,613.4㎡로 금정구의 대부분을 차지하며, 다음으로 주거지역이 15.2%인 9,924,846.8㎡, 공업지역이 1.7%인 1,107,921.2㎡ 순으로 나타남

[표 II-7] 용도지역 현황

(단위 : ㎡, %)

구분	면적	구성비
주거지역	9,924,846.8	15.2
상업지역	698,675.5	1.1
공업지역	1,107,921.2	1.7
녹지지역	53,542,613.4	82.0
합계	65,274,056.9	100.0

출처 : 국토교통부, 국가공간정보 데이터, 2020.



[그림 II-6] 용도지역 현황도

3) 개발제한구역

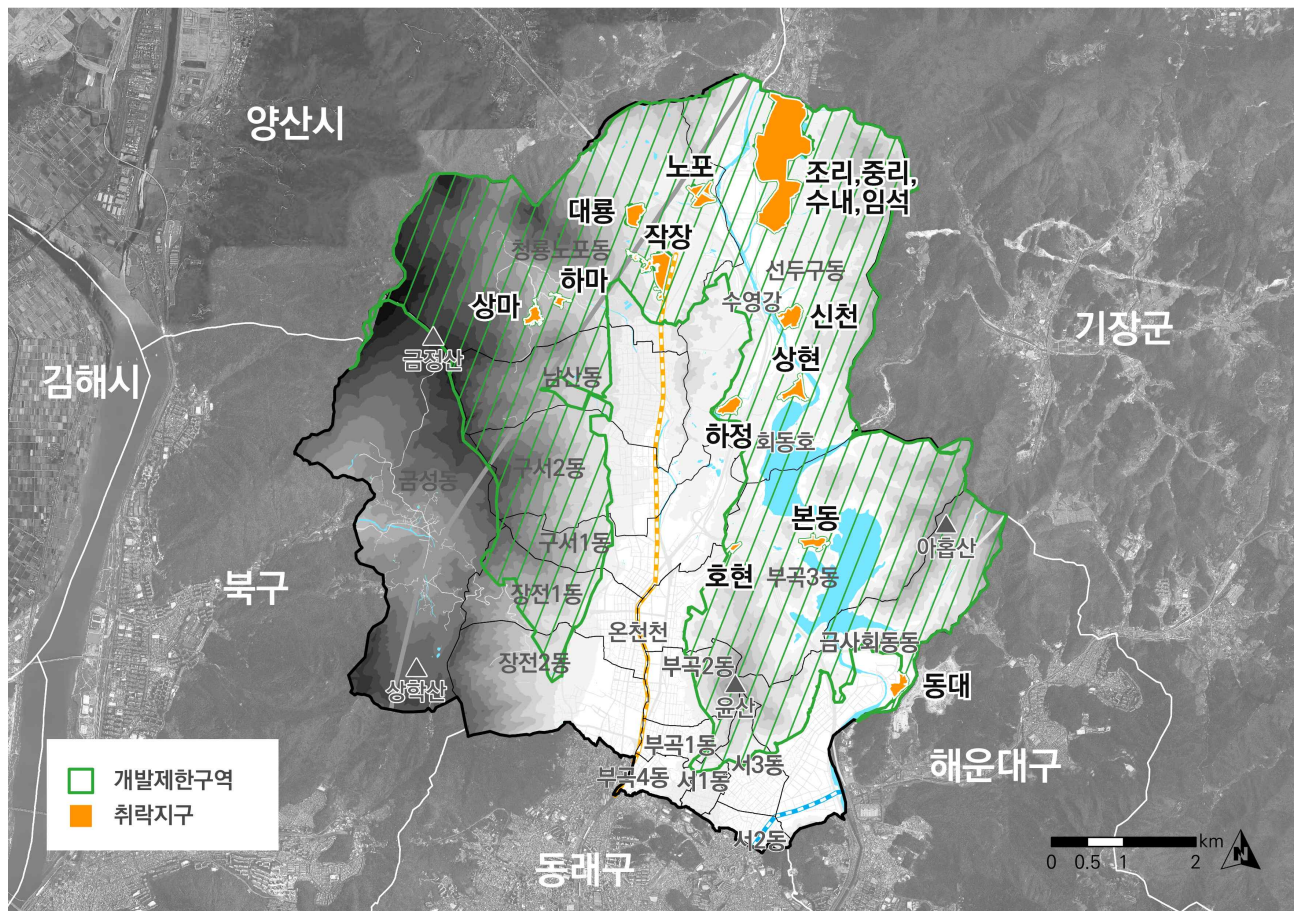
- 금정구의 개발제한구역은 52.7%인 34.429km²로 개발제한구역 내 취락지구는 총 12개소이며 부산시 자치구 중 면적대비 비율이 1순위에 해당하므로 공간재활용을 통한 콤팩트 시티를 지향해야 함

[표 II-8] 부산시 개발제한구역 현황

(단위 : km², %)

구분	전체면적	개발제한구역	구성비	순위
금정구	65.27	34.429	52.7	1
기장군	218.3	110.772	50.7	2
해운대구	51.48	25.634	49.8	3
북구	39.37	18.938	48.1	4
강서구	181.5	76.965	42.4	5
동래구	16.63	0.937	5.6	6

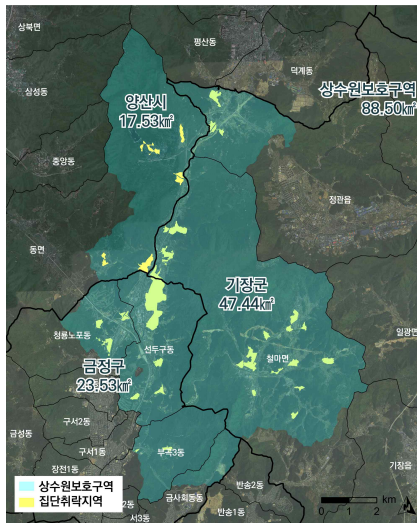
출처 : 부산시, 통계연보, 2018. / 교통부, 국가공간정보 데이터, 2020.



[그림 II-7] 개발제한구역 현황도

4) 상수원보호구역

가. 상수원보호구역 지정현황



상수원보호구역 현황도

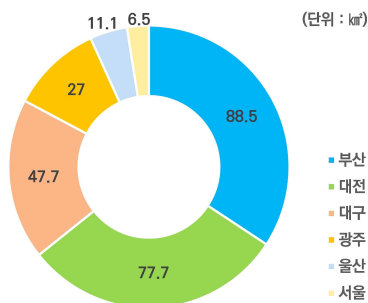
- 금정구의 상수원보호구역은 1964년 전국 최초로 지정되었음
- 부산 상수원보호구역은 지정면적이 가장 많음에도 불구하고 취수능력(부산 349천톤/일)은 대도시 중 가장 낮으며 비상취수를 위해 관리되고 있음에도 불구하고 당초의 목적을 상실하고 있어 전면적 해제 또는 대폭적 조정이 필요함

[표 II-9] 상수원보호구역 지정현황

(단위 : km², 개소)

상수원보호구역	상수원보호구역 규모	상수원보호구역 내 집단취락지	지정 년도
부산시 금정구	23.53	9	1993년
회동 부산시 기장군	47.44	16	2005년
양산시	17.53	7	2015년
합계	88.50	32	—

출처 : 부산광역시홈페이지, 상수원보호구역지정현황, 2019. 08.



7대 광역시 상수원보호구역 규모

나. 7대 광역시 상수원보호구역

- 7대 광역시 상수원보호구역의 규모는 부산 88.5km²로 규모가 가장 크며, 대전이 77.7km² 대구가 47.4km² 순으로 나타남

[표 II-10] 7대 광역시 상수원보호구역 지정현황

(단위 : km², 개소)

상수원 보호구역	상수원 보호구역 규모	지정 년도
부산	88.5	1964년
대전	77.7	1980년
대구	47.7	1972년
광주	27.0	1973년
울산	11.1	1991년
서울	6.5	1995년

출처 : 환경부, 환경정책 상수원보호구역 현황, 2020. 09.



부산 회동호 사진



대전 대청호 사진



대구 가창댐 사진



광주 제4 수원지 사진

[그림 II-8] 7대 광역시 상수원보호구역 사진

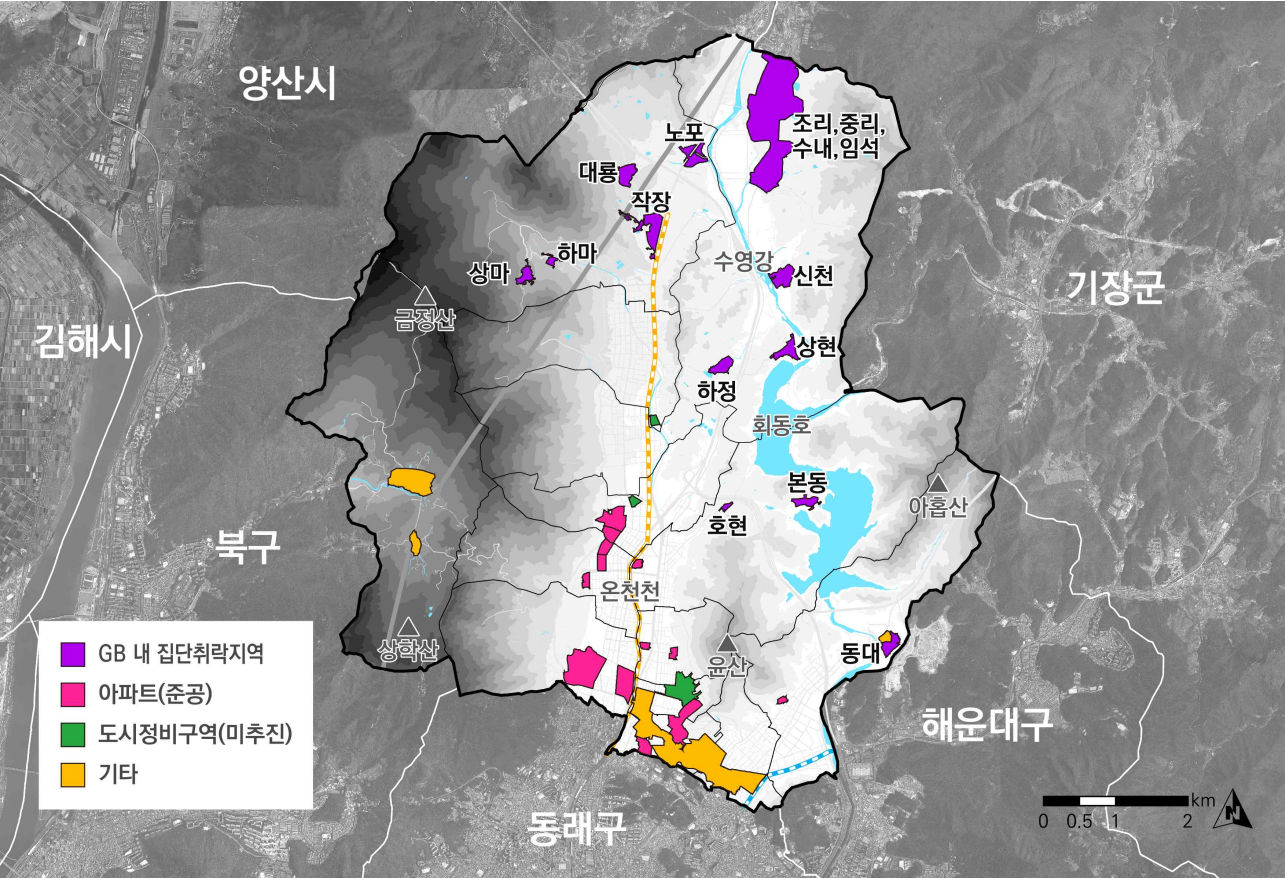
다. 지구단위계획 현황

- 도시의 계획적 관리를 위해 지정된 지구단위계획 현황은 총 32개소가 지정되어 있으며, 이중 아파트(준공)이 13개소, GB 내 집단취락이 12개소, 기타 4개소 순임

[표 II-11] 지구단위계획 현황

구분	GB 내 집단취락		도시정비구역(미추진)		아파트(준공)		기타		합계	
	개소	구성비	개소	구성비	개소	구성비	개소	구성비	개소	구성비
두구동	1	8.3	—	—	—	—	—	—	1	3.1
노포동	3	25.0	—	—	—	—	—	—	3	9.4
청룡동	2	16.7	—	—	—	—	—	—	2	6.3
남산동	—	—	1	33.3	—	—	—	—	1	3.1
선동	3	25.0	—	—	—	—	—	—	3	9.4
오륜동	2	16.7	—	—	—	—	—	—	2	6.3
구서동	—	—	1	33.3	2	15.4	—	—	3	9.4
장전동	—	—	—	—	5	38.5	—	—	5	15.6
부곡동	—	—	1	33.4	5	38.5	—	—	6	18.6
서동	—	—	—	—	—	—	1	25.0	1	3.1
금사동	—	—	—	—	1	7.6	—	—	1	3.1
회동동	1	8.3	—	—	—	—	1	25.0	2	6.3
금성동	—	—	—	—	—	—	2	50.0	2	6.3
합계	12	100.0	3	100.0	13	100.0	4	100.0	32	100.0

출처 : 금정구, 내부자료, 2020 / 교통부, 국가공간정보 데이터, 2020.



[그림 II-9] 지구단위계획 현황도

라. 집단취락지 현황

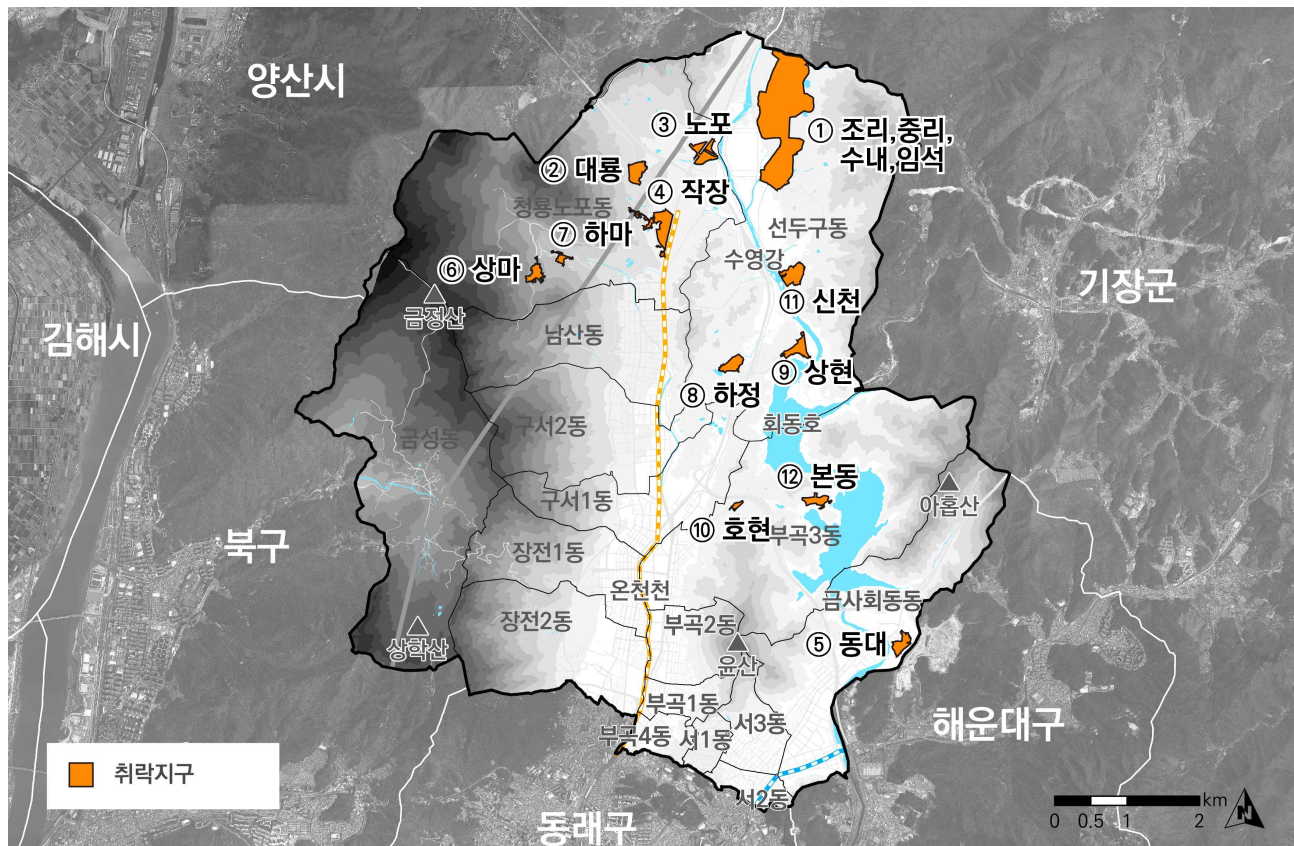
- 금정구 개발제한구역 해제지역의 지구단위계획 수립에 따른 제1종 지구단위계획 시행지침이 2007년 10월에 수립되었으며 금정구 내 총 12개의 집단취락지가 있음

[표 II-12] 집단취락지 현황

(단위 : m²)

연번	구역명	위치	면적
1	조리·중리·수내·임석지구	두구동	807,076
2	대룡지구	노포동	56,484
3	노포지구	노포동	63,148
4	작장지구	노포동	100,700
5	동대지구	회동동	43,868
6	상마지구	청룡동	34,433
7	하마지구	청룡동	14,528
8	하정지구	선동	45,595
9	상현지구	선동	49,384
10	호현지구	오륜동	9,050
11	신천지구	선동	69,806
12	본동지구	오륜동	36,731

출처 : 금정구, 내부자료, 2020.



[그림 II-10] 집단취락지 현황도

5) 도시재생사업 및 정비사업

가. 도시재생전략계획 현황

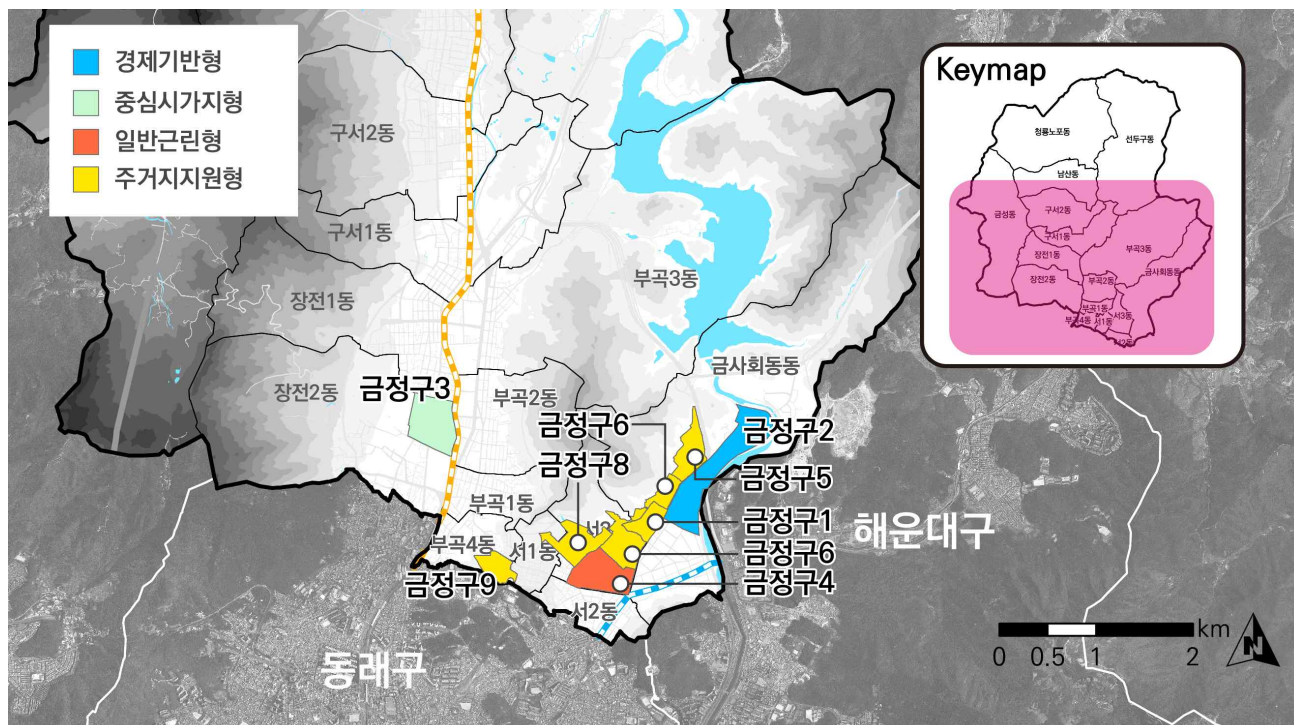
- 금정구 도시재생활성화지역은 총 9개소가 지정되어 있으며, 부산대 일원 1개소를 제외하고 모두 금사 공업지역 일원(재정비촉진지구 해제지역)에 집중되어 있음

[표 II-13] 도시재생전략계획 현황

(단위 : m²)

명칭	유형	위치	면적	비고
금정구1	주거	금사동 388-4번지 (금사회동동행정복지센터) 일원	81,800	(진행)2018 뉴딜
금정구2	경제	회동동 157-6 (금사 공업지역) 일원	390,900	지역 축소
금정구3	중심	장전동 417-36 (부산대학교 대학로) 일원	231,000	신규
금정구4	일반	서동 397-8 (서동미로시장) 일원	208,200	지역 분할
금정구5	주거	회동동 200-3 (회동교회) 일원	132,200	지역 분할
금정구6	주거	금사동 27-9 (금동경로당) 일원	71,900	지역 분할
금정구7	주거	서동 41-3 (금사초등학교) 일원	144,900	지역 분할
금정구8	주거	서동 163-34 (제일요양병원) 일원	155,900	지역 분할
금정구9	주거	부곡동 756-1 일원	83,800	신규

출처 : 부산시, 부산광역시 도시재생전략계획, 2020.






[그림 II-11] 도시재생전략계획 현황도

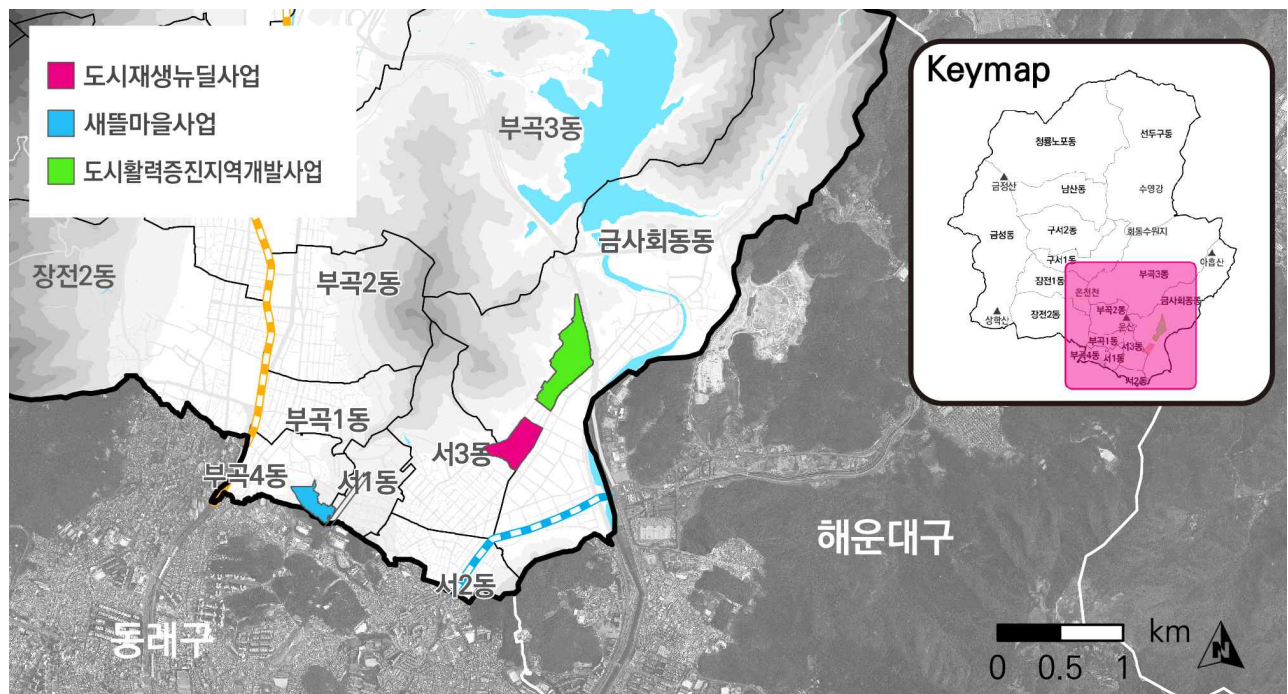
나. 도시재생사업 현황

- 금정구 내 도시재생사업은 도시재생뉴딜사업, 새뜰마을사업, 도시활력증진 지역사업 등 3개가 추진중에 있으며, 금정구 남측으로 금사동, 서동 등에 사업이 집약되어 있어 지역균형 발전을 위한 재생사업 분산이 필요함

[표 II-14] 도시재생사업 현황

구분	도시재생뉴딜사업	새뜰마을사업	도시활력증진지역개발사업
사업명	 청춘과 정든마을 부산 금사! 청춘과 정든마을 부산 금사!	 희망숲속마을 희망숲속마을	 3세대가 함께하는 안전한 풍당풍당 마을 만들기 사업 3세대가 함께하는 안전한 풍당풍당 마을 만들기 사업
위치	금정구 금사동 388-4번지 일원	금정구 부곡동 737-317번지 일원	회천로13번길 60일원
사업비(백만원)	27,381	4,482	4,968
사업기간	2019년~2022년	2016년~2019년	2017년~2021년
규모(m²)	81,800	45,880	152,000
추진사항	추진 중	준공	추진 중

출처 : 금정구, 내부자료, 2020.



[그림 II-12] 도시재생사업 현황도

다. 정비사업 현황

- 금정구의 정비사업 현황은 주택재개발사업 5개소, 주택재건축사업 6개소, 주거환경개선사업 1개소임. 남산1 주택재건축사업 외에는 정비구역 지정, 추진위원회 승인, 조합설립인가 등의 초기 단계인 실정임

[표 II-15] 정비사업 현황

(단위 : 세대, 명)

구분		세대수	계획인구	사업추진단계
주택재개발사업	부곡2	1,780	3,920	조합설립인가
	서·금사 재정비촉진10구역	3,756	8,260	추진위원회승인
	서·금사 재정비촉진5구역	4,394	9,670	조합설립인가
	서·금사 재정비촉진6구역	2,808	6,180	조합설립인가
	서·금사 재정비촉진A(1,3통합)구역	2,901	6,380	조합설립인가
	소계	15,639	34,410	－
주택재건축사업	구서3	358	790	추진위원회승인
	구서4	281	620	추진위원회승인
	구서5	794	1,750	추진위원회승인
	금화,산호,삼산(소규모)	－	－	조합설립인가
	남산1	415	910	사업시행계획인가
	청룡1	－	－	추진위원회승인
	소계	1,848	4,070	－
주거환경개선사업	부곡1	미정	－	정비구역지정
합계		17,487	38,480	－

출처 : 금정구, 내부자료, 2020.



[그림 II-13] 정비사업 현황도

6) 건축물 현황

가. 건축물 노후도

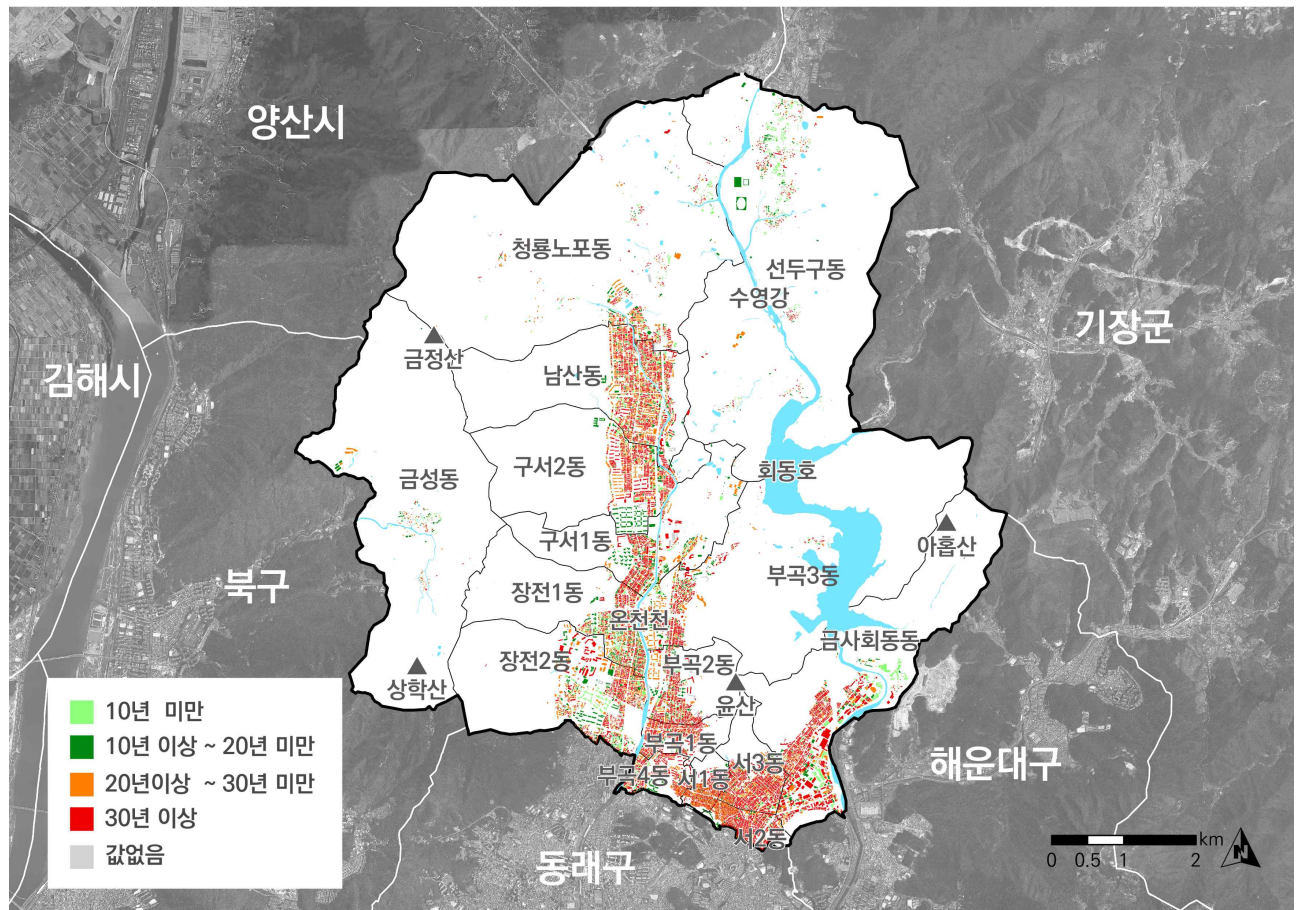
- 금정구 내 건축물 노후도는 20년 이상인 건축물이 전체의 76.8%이며 그 중 55.6%인 12,983개소가 30년 이상의 건축물로 안전 및 재난(화재, 붕괴 등)에 대한 대비가 필요함

[표 II-16] 건축물 노후도 현황

(단위 : 개소, %)

구분	건축물 수	구성비
10년 미만	1,869	8.0
10년 이상 ~ 20년 미만	2,169	9.3
20년 이상 ~ 30년 미만	4,953	21.2
30년 이상	12,983	55.6
값없음	1,374	5.9
합계	23,348	100.0

출처 : 국토교통부, 국가공간정보 데이터, 2020.



[그림 II-14] 건축물 노후도 현황도

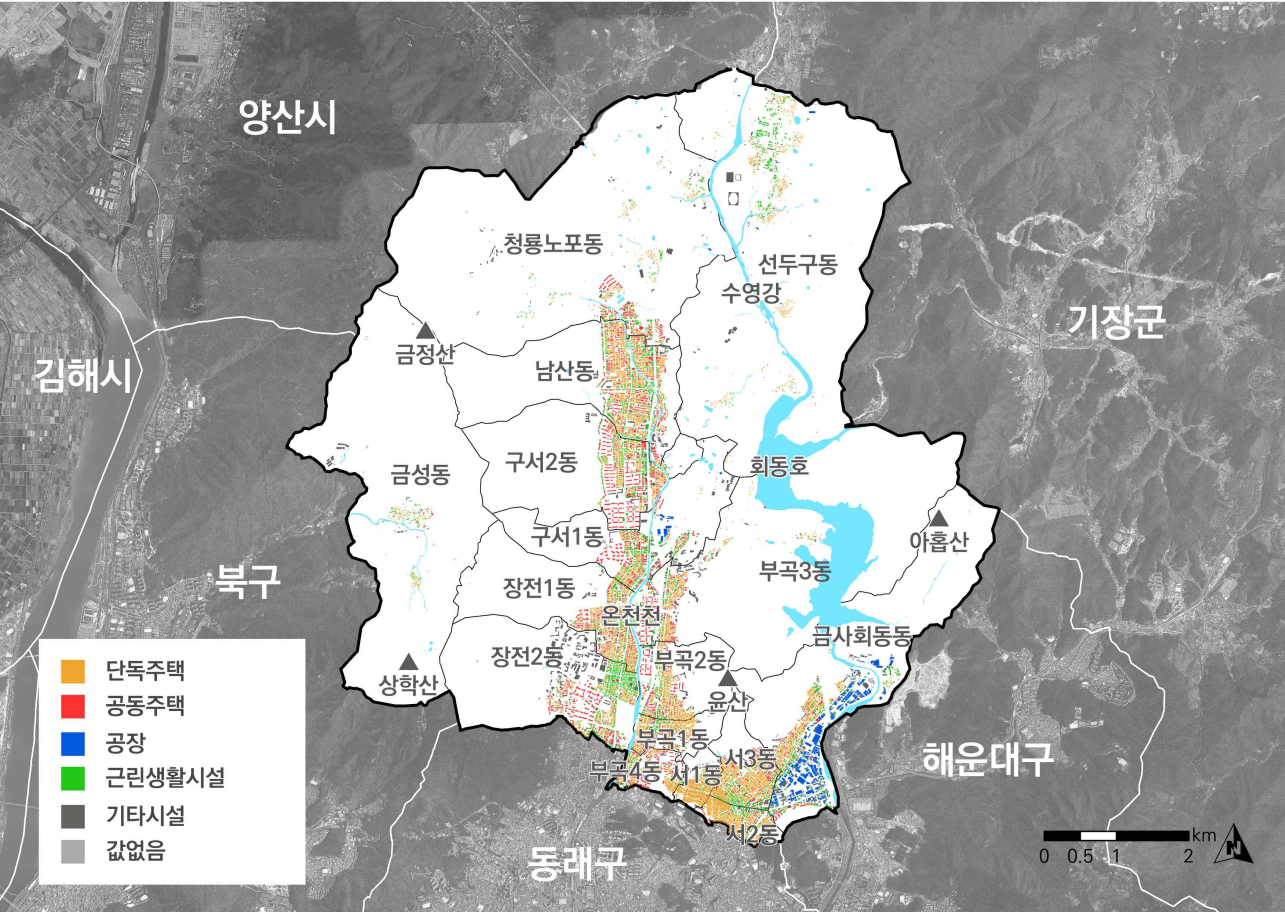
나. 건축물 용도

- 건축물 용도는 단독주택이 60.8%인 14,203개소로 가장 높고, 그 다음으로 근린생활시설이 19.3%인 4,498개소 순으로 나타남

[표 II-17] 건축물 용도 현황 (단위 : 개소, %)

구분	건축물 수	구성비
단독주택	14,203	60.8
공동주택	2,643	11.3
공장	444	1.9
근린생활시설	4,498	19.3
기타시설	1,544	6.6
값없음	16	0.1
합계	23,348	100.0

출처 : 국토교통부, 국가공간정보 데이터, 2020.



[그림 II-15] 건축물 용도 현황도

7) 토지이용

가. 지목 현황

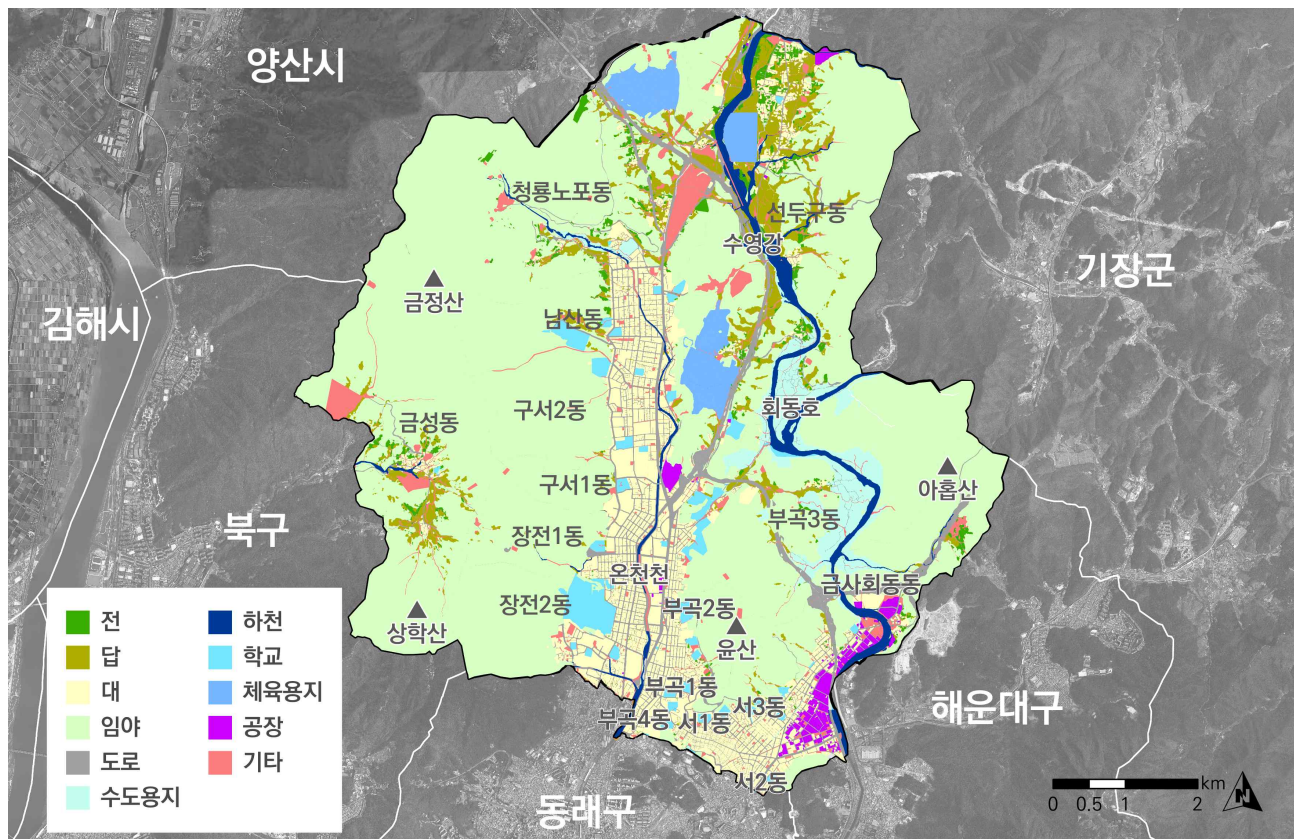
- 금정구의 지목 현황은 개발제한구역 등으로 임야가 62.3%인 40,685,821.4㎡로 절반 이상을 차지함

[표 II-18] 지목 현황

(단위 : ㎡, 개소, %)

구분	면적		필지	
	㎡	구성비	필지 수	구성비
전	967,910.1	1.5	1,807	3.9
답	3,148,154.9	4.8	4,057	8.8
대	7,055,068.1	10.8	25,371	55.2
임야	40,685,821.4	62.3	2,991	6.5
도로	3,922,539.0	6.0	8,140	17.7
수도용지	2,061,892.1	3.2	597	1.3
하천	1,694,472.7	2.6	276	0.6
학교	1,369,402.8	2.1	183	0.4
체육용지	1,560,662.3	2.4	104	0.2
공장	591,343.7	0.9	376	0.8
기타	2,216,789.8	3.4	2,054	4.5
합계	65,274,056.9	100.0	45,956	100.0

출처 : 국토교통부, 국가공간정보 데이터, 2020.



[그림 II-16] 지목 현황도

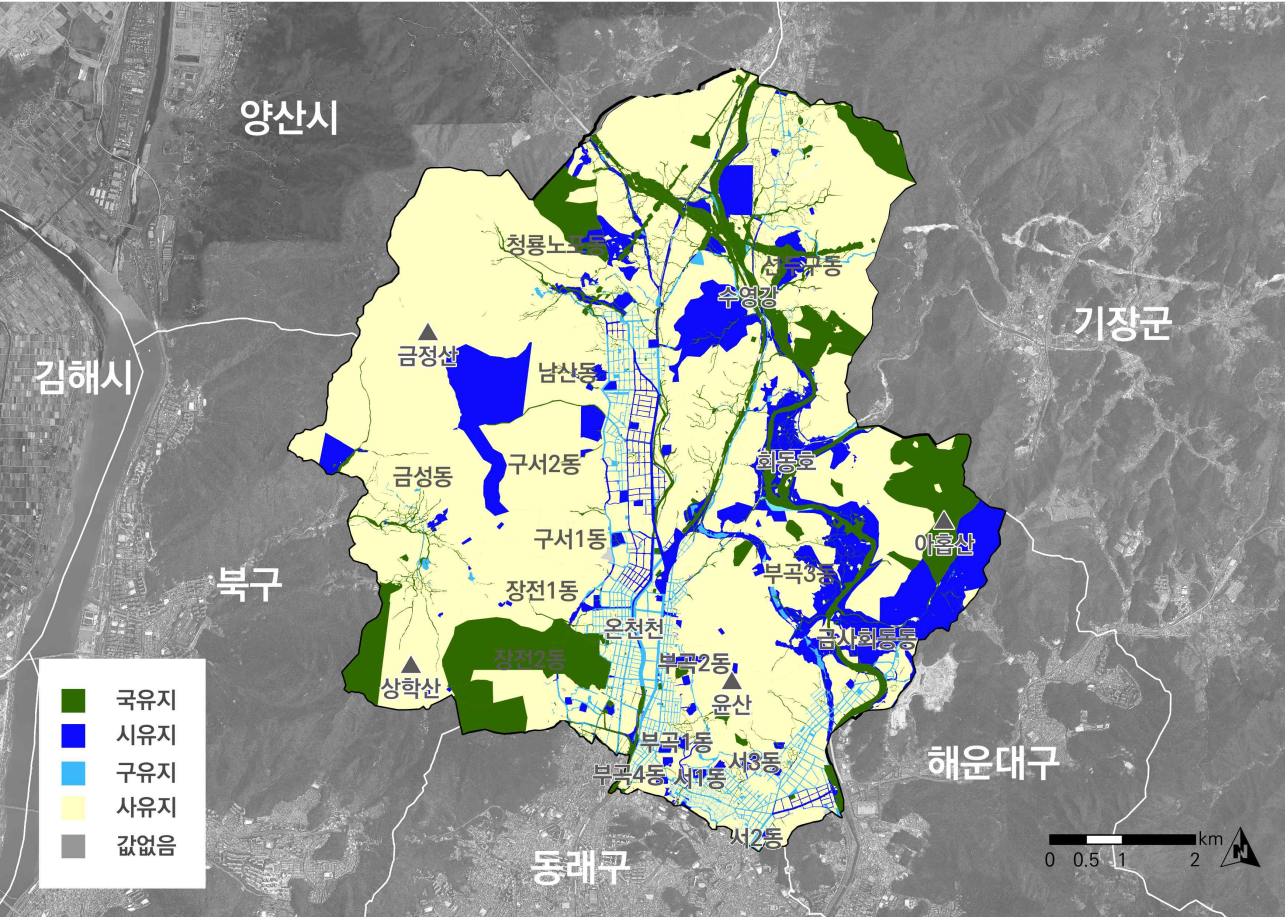
나. 소유자 현황

- 금정구의 토지 소유자 현황은 국·공유지가 30.4%이며 대부분 도로, 하천, 산지 등으로 가용용지가 부족함으로 중앙정부재원, 민간투자 등 다양한 방법의 재원조달방안 고려가 필요함

[표 II-19] 소유자 현황 (단위 : 개소, %)

구분	면적		필지	
	m ²	구성비	필지 수	구성비
국유지	9,360,258.6	14.3	3,650	7.9
시유지	8,556,547.4	13.1	2,479	5.4
구유지	1,980,066.9	3.0	2,932	6.4
사유지	45,349,243.0	69.5	36,824	80.1
값없음	27,941.0	0.1	71	0.2
합계	65,274,056.9	100.0	45,956	100.0

출처 : 국토교통부, 국가공간정보 데이터, 2020.



[그림 II-17] 소유자 현황도

1.5 교육 및 문화환경

1) 문화공간

- 금정구의 문화공간은 2013년 16개소에서 2018년 19개소로 증가했으나 지역문화 복지시설 및 기타문화시설은 부족한 실정임

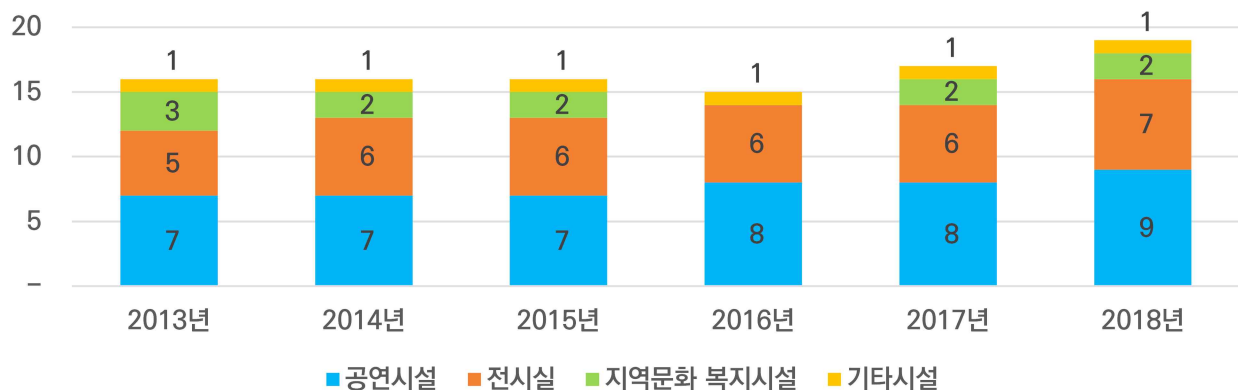
[표 II-20] 문화공간 현황

(단위 : 개소)

구분	공연시설			전시실		지역문화 복지시설			기타시설			합계
	공공 공연장	민간 공연장	영화관	미술관	화랑	구·군 민회관	종합 복지회관	청소년 회관	문화원	국악원	전수 회관	
2013년	2	3	2	1	4	—	2	1	1	—	—	16
2014년	2	3	2	1	5	—	2	—	1	—	—	16
2015년	3	2	2	1	5	—	2	—	1	—	—	16
2016년	2	4	2	1	5	—	—	—	1	—	—	15
2017년	3	3	2	1	5	—	2	—	1	—	—	17
2018년	3	4	2	2	5	—	2	—	1	—	—	19

출처 : 금정구, 통계연보, 2020.

(단위 : 개소)



금정문화회관



부산대 미술관



요산 문학관

[그림 II-18] 문화공간 추이 및 전경

2) 교육환경

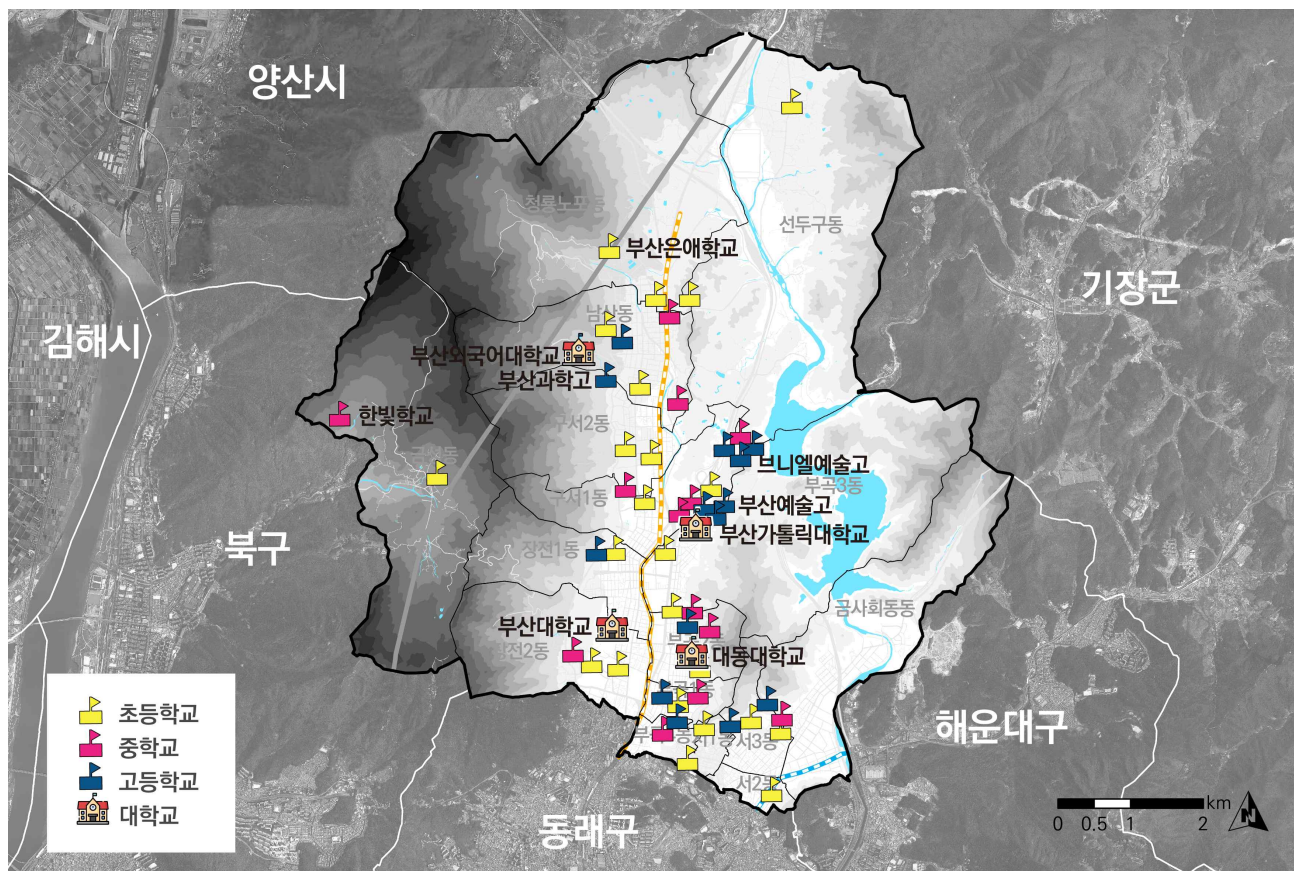
- 교육환경 현황에는 유치원, 초등학교, 중학교, 고등학교, 전문대학 대학교, 일반 대학교, 특수학교가 포함됨
- 2019년 현재 교육시설은 총 81개소이며, 학급수는 1,323학급, 학생수는 71,857명, 교원수는 3,359명이며 2013년부터 금정구의 교육환경은 대부분 변화가 거의 없음

[표 II-21] 교육환경 현황

(단위 : 명)

구분	학교	학급수	학생수	교원수	교원 1인당 학생수
2013년	80	1,355	69,147	3,420	20.2
2014년	79	1,357	67,932	3,414	19.9
2015년	80	1,336	66,135	3,227	20.4
2016년	80	1,299	63,946	3,188	20.1
2017년	82	1,317	75,878	3,447	18.2
2018년	81	1,309	70,981	3,117	22.8
2019년	81	1,323	71,857	3,359	21.4

출처 : 금정구, 통계연보, 2020.



[그림 II-19] 교육환경 현황도

3) 도서관 및 평생학습센터

- 2020년 현재 금정구의 도서관은 총 35개소이며, 그 중 공공 도서관이 15개(작은도서관 13개 포함), 평생학습관 1개소, 행복학습센터 6개소, 학습공간이 30개소로 거점 간 네트워크가 구축되어 운영중임

[표 II-22] 도서관 및 평생학습센터 현황

(단위 : 개소)

구분	공공		작은 도서관(사립)	평생학습관	행복학습센터	학습공간
	공공 도서관	작은 도서관				
2020년	2	13	20	1	6	30

출처 : 금정구, 금정구 홈페이지, 2020. / 금정구, 내부자료, 2020.



[그림 II-20] 도서관 및 평생학습센터 현황도 및 전경

1.6 인문환경

1) 행정구역

- 2018년 기준 금정구의 면적은 65.27km²로 부산시 전체 면적(769.94km²)의 8.5%를 차지하며 부산시 내 3번째로 넓은 면적을 차지함
- 금정구는 16개의 행정동으로 구분되어 있으며, 283개의 통, 1,777반으로 구성되어 있음
- 동별 면적은 선두구동이 18.5%인 12.05km²를 차지하여 가장 넓고, 서1동과 서2동이 각 0.6%인 0.36km², 0.40km²으로 가장 작음

[표 II-23] 행정구역 현황 (단위 : 개소)

구분	면적		동		통	반
	km ²	%	법정동	행정동		
서1동	0.36	0.6	서동	서1동	14	81
서2동	0.40	0.6	서동	서2동	15	96
서3동	0.92	1.4	서동	서3동	18	122
금사회동동	5.51	8.5	금사동, 회동동	금사회동동	15	98
부곡1동	0.71	1.1	부곡동	부곡1동	14	89
부곡2동	1.20	1.8	부곡동	부곡2동	19	143
부곡3동	8.23	12.6	부곡동, 오륜동	부곡3동	19	149
부곡4동	0.67	1.0	부곡동	부곡4동	16	113
장전1동	3.28	5.0	장전동	장전1동	19	113
장전2동	2.74	4.2	장전동	장전2동	25	155
선두구동	12.05	18.5	선동, 두구동	선두구동	10	24
청룡노포동	10.91	16.7	청룡동, 노포동	청룡노포동	11	66
남산동	3.64	5.6	남산동	남산동	35	182
구서1동	3.03	4.6	구서동	구서1동	20	135
구서2동	3.19	4.9	구서동	구서2동	30	201
금성동	8.43	12.9	금성동	금성동	3	10
합계	65.27	100.0	13	16	283	1,777

출처 : 금정구, 통계연보, 2020.



[그림 II-21] 금정구 행정구역 현황도



2) 인구 및 세대

가. 연도별 인구 및 세대현황

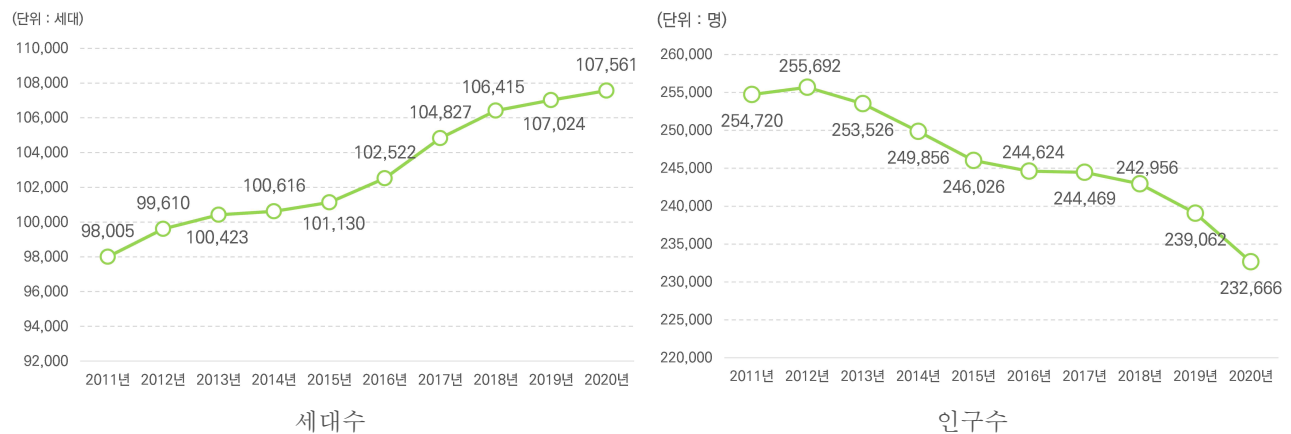
- 2011년부터 금정구의 세대수는 꾸준히 증가하여 2020년에는 107,561세대이며 연평균 1.04% 증가한 반면, 인구수는 10년간 꾸준히 감소하는 추세를 보이며 2020년에는 232,666명으로 연평균 -1.00% 감소함

[표 II-24] 연도별 인구 및 세대 현황 추이

(단위 : 명, %)

연도	세대수		인구수	
	부산시	금정구	부산시	금정구
2011년	1,381,257	98,005	3,550,963	254,720
2012년	1,389,526	99,610	3,538,484	255,692
2013년	1,404,663	100,423	3,527,635	253,526
2014년	1,421,648	100,616	3,519,401	249,856
2015년	1,437,818	101,130	3,513,777	246,026
2016년	1,451,270	102,522	3,498,529	244,624
2017년	1,467,555	104,827	3,470,653	244,469
2018년	1,480,468	106,415	3,441,453	242,956
2019년	1,497,908	107,024	3,413,841	239,062
2020년	1,530,431	107,561	3,391,946	232,666
연평균 증감율	1.15	1.04	-0.51	-1.00

출처 : 통계청, 주민등록인구현황, 각년도.



[그림 II-22] 연도별 금정구 인구 및 세대 현황 추이

나. 행정동별 인구 및 세대현황

- 2020년 기준 9개의 행정동 중에서 거주인구가 가장 많은 동은 부곡동으로 구 인구의 23.7%인 54,954명이 살고 있으며, 다음으로 구서동이 23.1%인 53,791명, 장전동이 19.4%인 45,221명 순으로 나타남
- 행정동별 세대당 인구는 구서동이 2.5인으로 가장 많으며 그 다음으로 청룡노포동이 2.3인, 부곡동과 금성동이 2.2인 순으로 나타남

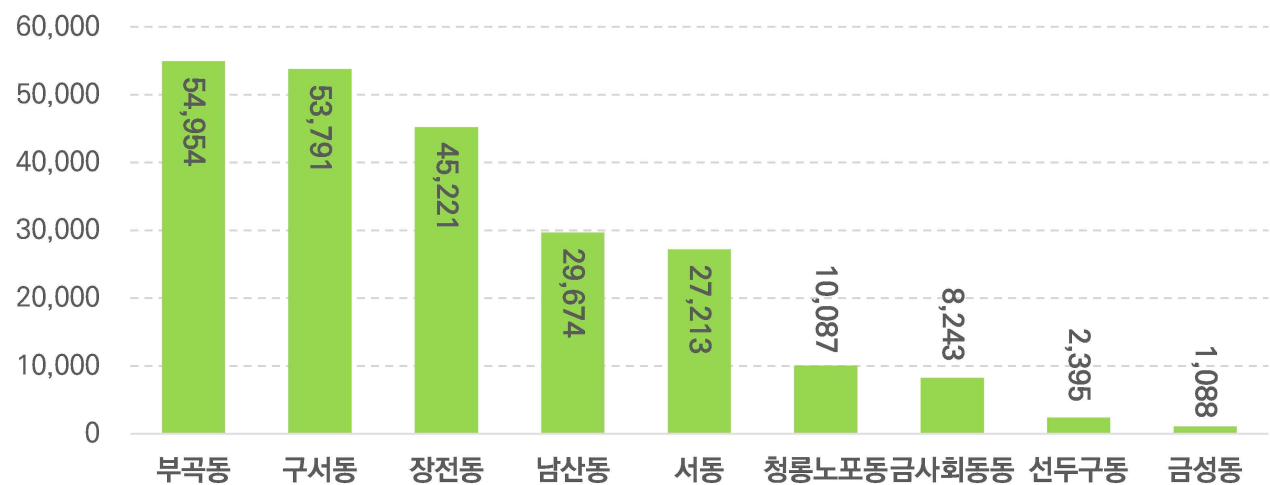
[표 II-25] 행정동별 인구 및 세대현황

(단위 : 명, %, 세대)

구분	인구	인구 구성비	세대수	세대수 구성비	세대당 인구
부곡동	54,954	23.7	24,893	23.0	2.2
구서동	53,791	23.1	21,470	20.0	2.5
장전동	45,221	19.4	22,228	20.7	2.0
남산동	29,674	12.8	14,018	13.0	2.1
서동	27,213	11.7	14,457	13.4	1.9
청룡노포동	10,087	4.3	4,467	4.2	2.3
금사회동동	8,243	3.5	4,251	4.0	1.9
선두구동	2,395	1.0	1,289	1.2	1.9
금성동	1,088	0.5	488	0.5	2.2
합계	232,666	100.0	107,561	100.0	2.2

출처 : 금정구청 홈페이지, 금정구 주민등록인구현황, 2020.

(단위 : 명)



[그림 II-23] 행정동별 인구 및 세대현황

다. 연령별 인구

- 2020년 기준 금정구의 노인인구는 전체 인구의 21.0%로 연평균 5.3% 증가했으며, 유소년인구는 전체 인구의 9.1%로 연평균 3.7% 감소하여 고령화 비율이 높은 것을 보여줌

[표 II-26] 연령별 인구 현황추이

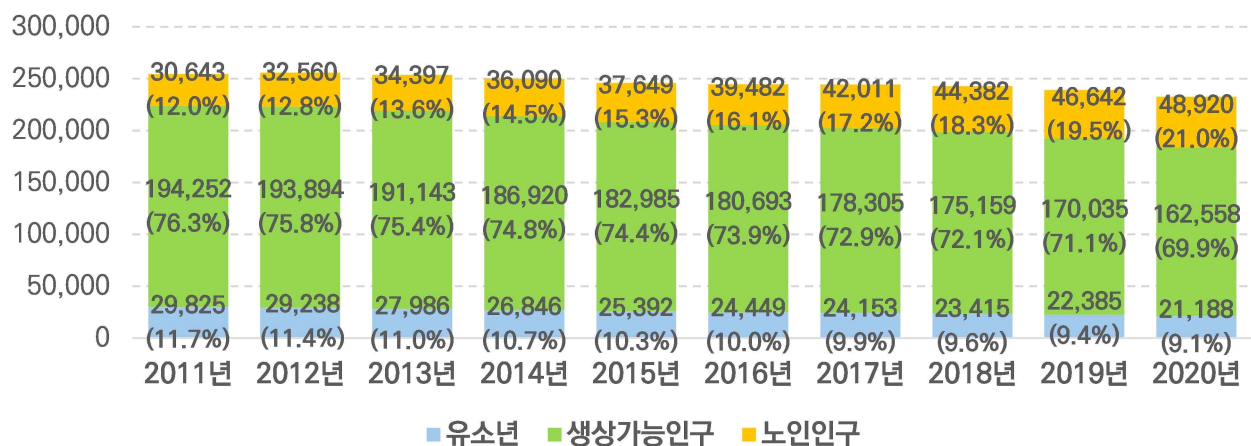
(단위 : 명, %)

구분	2011년	2012년	2013년	2014년	2015년	2016년	2017년	2018년	2019년	2020년
0 - 4세	7,884	8,181	8,083	7,947	7,654	7,256	7,047	6,686	6,014	5,126
5 - 9세	8,701	8,751	8,440	8,223	8,232	8,294	8,300	8,213	8,148	7,907
10 - 14세	13,240	12,306	11,463	10,676	9,506	8,899	8,806	8,516	8,223	8,155
소계	29,825	29,238	27,986	26,846	25,392	24,449	24,153	23,415	22,385	21,188
15 - 19세	18,331	17,512	16,694	15,395	14,489	13,570	12,685	11,829	10,799	9,555
20 - 24세	18,367	18,972	19,253	19,701	19,883	19,563	19,110	18,361	17,505	16,809
25 - 29세	18,008	17,015	16,349	15,893	15,641	16,008	16,438	16,724	16,778	16,500
30 - 34세	18,296	18,570	18,111	16,876	15,253	14,092	13,322	12,763	12,333	11,962
35 - 39세	17,017	16,822	16,056	15,674	15,706	16,139	16,216	16,004	14,832	13,266
40 - 44세	20,627	20,355	19,676	18,878	17,877	16,625	16,061	15,308	15,010	14,926
45 - 49세	22,077	21,145	21,009	20,635	20,299	20,389	20,066	19,452	18,462	17,258
50 - 54세	25,226	25,478	24,928	23,749	22,331	21,165	20,414	20,320	20,028	19,526
55 - 59세	21,065	21,814	22,503	23,164	23,131	23,742	23,902	23,462	22,531	21,092
60 - 64세	15,238	16,211	16,564	16,955	18,375	19,400	20,091	20,936	21,757	21,664
소계	194,252	193,894	191,143	186,920	182,985	180,693	178,305	175,159	170,035	162,558
65 - 69세	11,149	11,395	12,009	12,670	13,452	14,021	14,843	15,263	15,831	17,100
70 - 74세	8,761	9,620	10,059	10,231	10,153	10,255	10,571	11,315	11,956	12,521
75 - 79세	5,643	6,023	6,438	6,776	7,120	7,712	8,507	9,070	9,296	9,151
80 - 84세	3,093	3,310	3,494	3,813	4,154	4,513	4,837	5,226	5,622	5,842
85 - 89세	1,355	1,499	1,603	1,757	1,844	1,990	2,165	2,342	2,637	2,915
90 - 94세	384	458	524	560	624	662	721	783	885	959
95 - 99세	159	143	129	121	136	159	192	202	224	233
100+	99	112	141	162	166	170	175	181	191	199
소계	30,643	32,560	34,397	36,090	37,649	39,482	42,011	44,382	46,642	48,920
합계	254,720	255,692	253,526	249,856	246,026	244,624	244,469	242,956	239,062	232,666

출처 : 통계청, 주민등록인구 현황, 각년도.

주 : 외국인 미포함

(단위 : 명)



[그림 II-24] 연령별 인구 현황추이

3) 인구이동

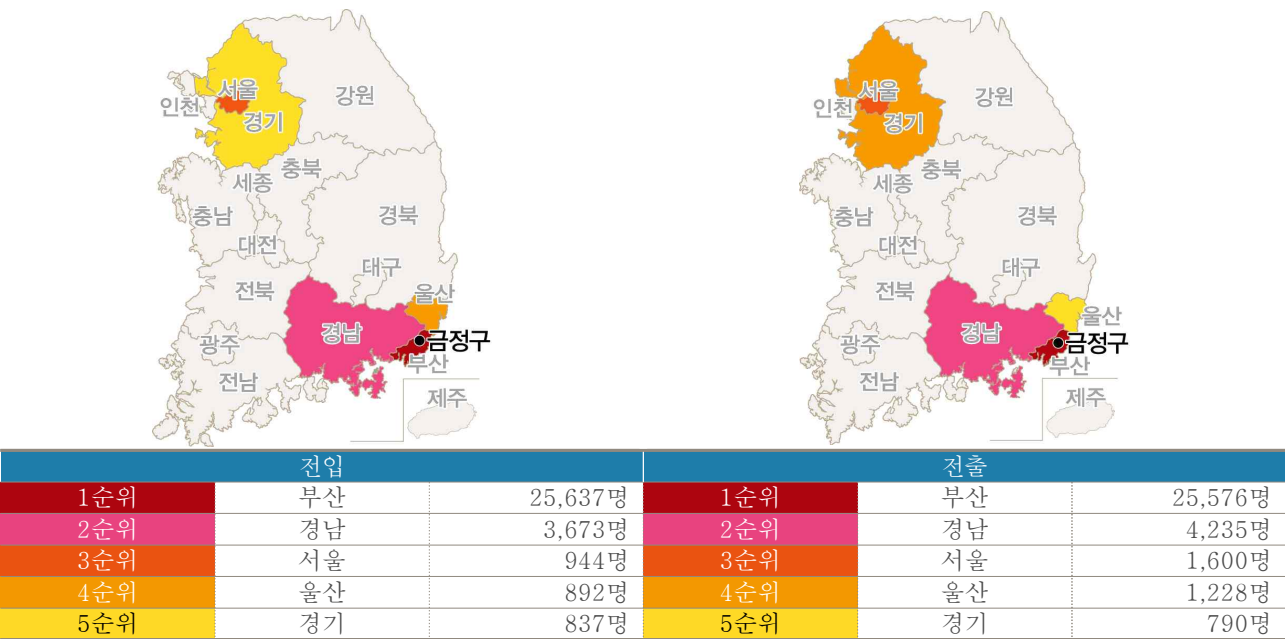
가. 전국 인구이동

- 인구 유출은 서울, 경기 등 수도권으로의 유출과 양산신도시 등 주변 신도시 개발로 인해 경남으로의 유출이 많으며, 인구 유입은 경남, 울산 및 대구에서 인구 유입이 많은 편임

[표 II-27] 시·도별 인구이동 현황 (단위 : 명, %)

구분		전입(타 시·도→금정구)		전출(금정구→타 시·도)		순이동률
		인구	비율	인구	비율	
전국	서울특별시	944	2.7	1,600	4.4	-656
	부산광역시	25,637	73.7	25,576	70.8	61
	대구광역시	489	1.4	387	1.1	102
	인천광역시	145	0.4	186	0.5	-41
	광주광역시	99	0.3	94	0.3	5
	대전광역시	183	0.5	169	0.5	14
	울산광역시	892	2.6	790	2.2	102
	세종특별자치시	64	0.2	71	0.2	-7
	경기도	837	2.4	1,228	3.4	-391
	강원도	154	0.4	157	0.4	-3
	충청북도	118	0.3	151	0.4	-33
	충청남도	157	0.5	213	0.6	-56
	전라북도	143	0.4	118	0.3	25
	전라남도	277	0.8	218	0.6	59
	경상북도	828	2.4	762	2.1	66
	경상남도	3,673	10.5	4,235	11.7	-562
	제주특별자치도	178	0.5	187	0.5	-9
	합계		34,818	100.0	36,142	100.0

출처 : 통계청 마이크로데이터, 2019.



[그림 II-25] 시·도별 인구이동 현황도 및 순위

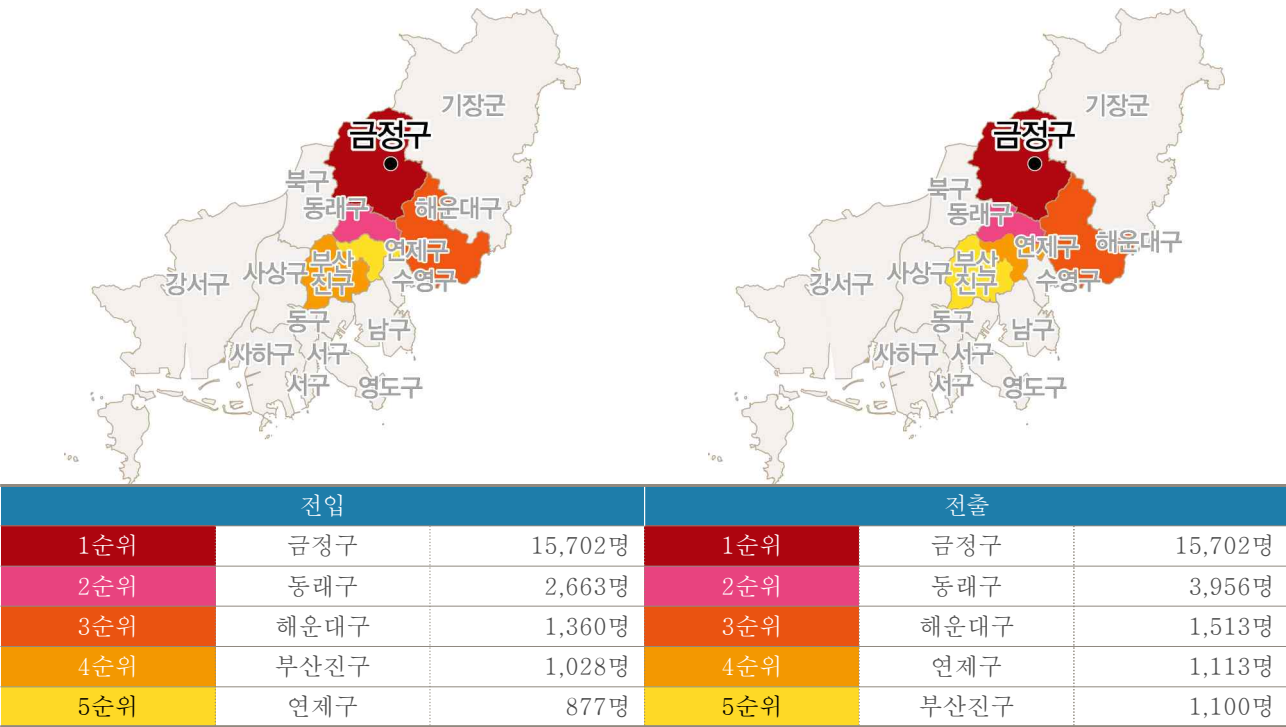
나. 부산 내부 인구이동

- 부산시 내 인구이동은 인접자치구인 동래구 및 연제구로의 인구 유출이 많이 발생하며, 남구 사상구, 서구 등에서 인구 유입이 많음

[표 II-28] 부산 내부 인구이동 현황 (단위 : 명, %)

구분		전입(부산시→금정구)		전출(금정구→부산시)		순이동률
		인구	비율	인구	비율	
부산광역시	동래구	2,663	10.4	3,956	14.3	-1,293
	연제구	877	3.4	1,113	4.0	-236
	기장군	679	2.6	854	3.1	-175
	해운대구	1,360	5.3	1,513	5.5	-153
	강서구	158	0.6	278	1.0	-120
	부산진구	1,028	4.0	1,100	4.0	-72
	북구	611	2.4	668	2.4	-57
	수영구	537	2.1	561	2.0	-24
	동구	194	0.8	212	0.8	-18
	중구	93	0.4	97	0.4	-4
	금정구	15,702	61.2	15,702	57.0	0
	영도구	156	0.6	142	0.5	14
	사하구	455	1.8	429	1.6	26
	서구	182	0.7	147	0.5	35
	사상구	311	1.2	247	0.9	64
	남구	631	2.5	557	2.0	74
합계		25,637	100.0	27,576	100.0	-1,939

출처 : 통계청 마이크로데이터, 2019.



[그림 II-26] 부산 내부 인구이동 현황도 및 순위

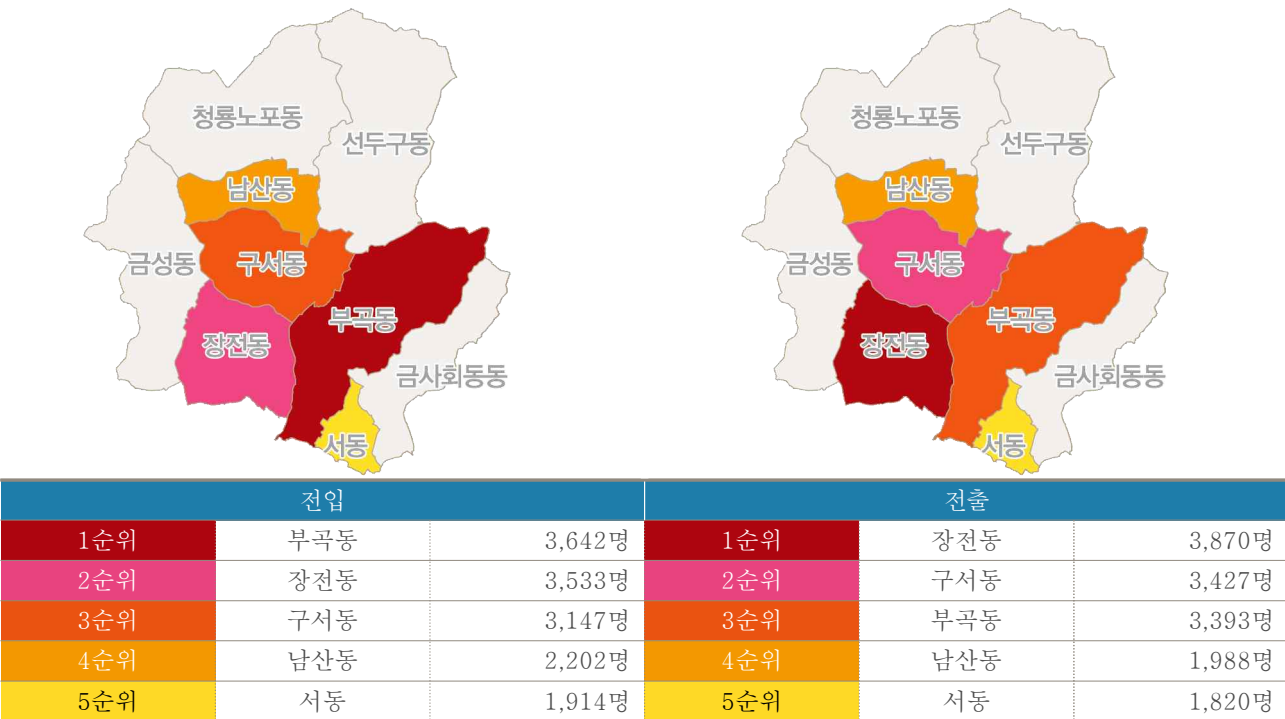
다. 금정구 내부 인구이동

- 금정구 내부 인구이동은 장전동 및 구서동에서 인구 유출이 많이 발생했으며 부곡동 및 남산동에서 인구 유입이 많이 발생함

[표 II-29] 금정구 내부 인구이동 현황 (단위 : 명, %)

구분		전입		전출		순이동률
		인구	비율	인구	비율	
금정구	장전동	3,533	22.6	3,870	24.7	-337
	구서동	3,147	20.0	3,427	21.8	-280
	선두구동	150	1.0	156	1.0	-6
	오륜동	-	-	-	-	-
	금성동	70	0.4	68	0.4	2
	금사회동동	490	3.1	473	3.0	17
	청룡노포동	572	3.6	507	3.2	65
	서동	1,914	12.2	1,820	11.6	94
	남산동	2,202	14.0	1,988	12.7	214
	부곡동	3,624	23.1	3,393	21.6	231
합계		15,702	100.0	15,702	100.0	-

출처 : 통계청 마이크로데이터, 2019.



[그림 II-27] 금정구 내부 인구이동 현황도 및 순위

1.7 생활환경

1) 주택보급률

가. 부산시

- 부산시의 주택보급률은 2012년 102.4%에서 2018년 103.6%로 증가하였으며 2014년 105.9%로 가장 높았음

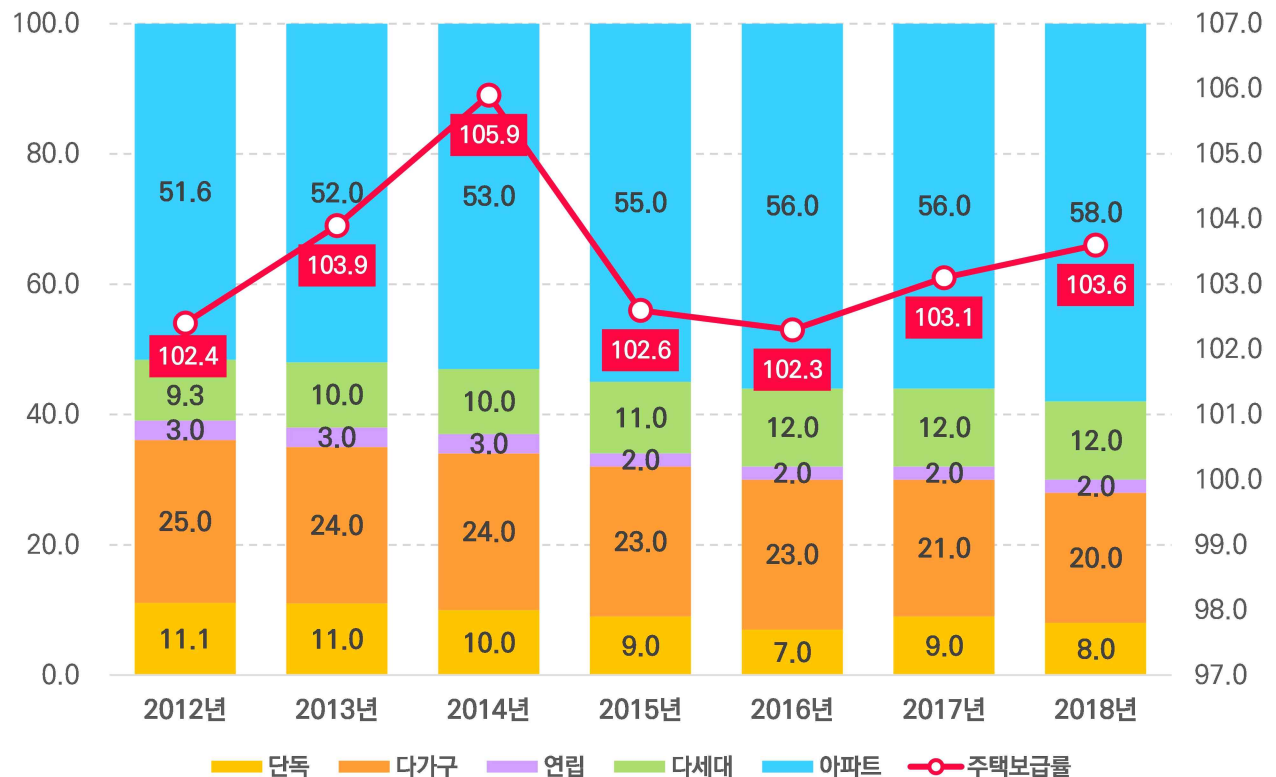
[표 II-30] 부산시 주택보급률

(단위 : 가구, %)

구분	단독주택	다가구주택	연립주택	다세대주택	아파트	주택보급률
2012년	143,485	322,520	38,930	120,182	662,632	102.4
2013년	141,429	322,729	39,361	133,407	680,709	103.9
2014년	138,714	325,241	39,493	139,089	706,272	105.9
2015년	123,402	308,127	32,120	154,253	738,068	102.6
2016년	89,663	301,186	32,073	157,476	750,122	102.3
2017년	118,105	291,572	31,542	164,786	776,079	103.1
2018년	114,833	286,190	31,081	168,696	798,281	103.6

출처 : 부산시 홈페이지, 통계연보, 각년도,

(단위 : %)



[그림 II-28] 부산시 주택보급률 추이

나. 금정구

- 금정구 주택보급률은 2012년 105.5%에서 2018년 102.1%로 소폭 감소하였으며, 주택유형별로 살펴보면 4개 대학교가 입지한 지역적 특성에 의해 학생, 자연적 노인가구 증가 등으로 다가구 및 다세대주택 비율이 다소 높게 나타남

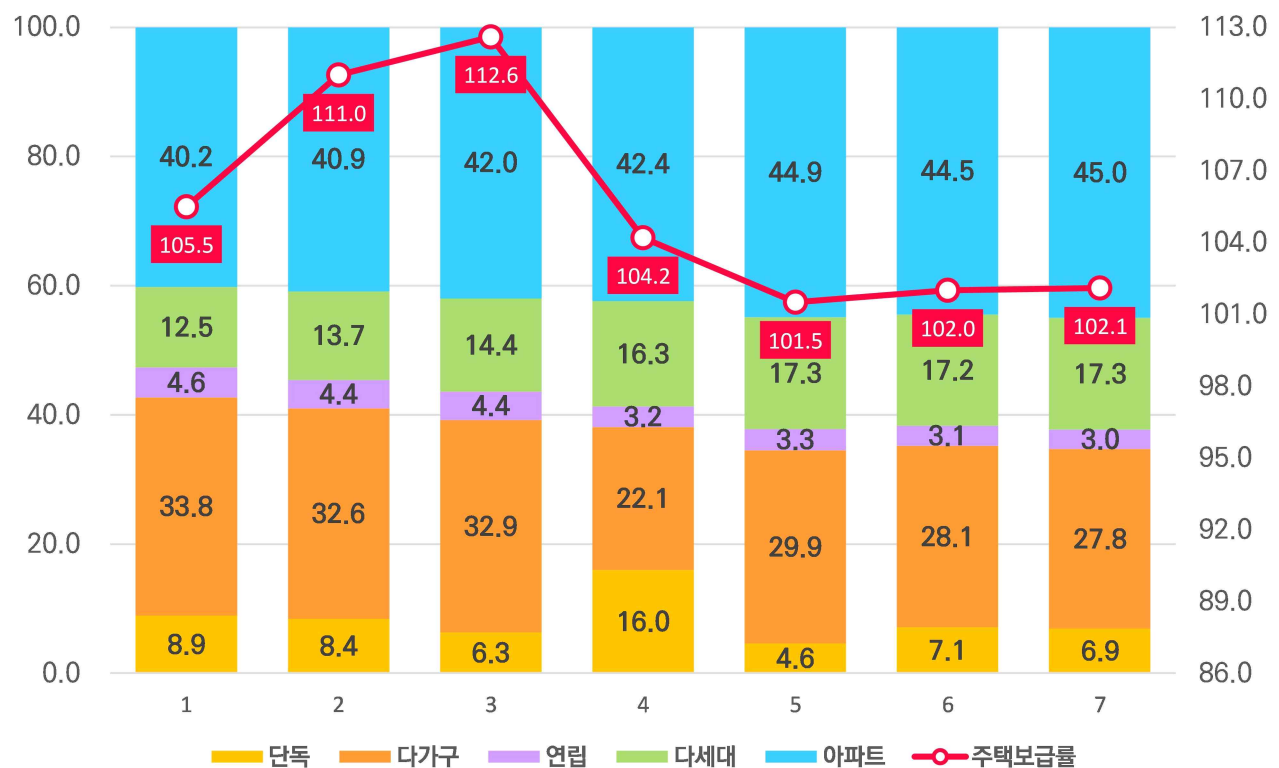
[표 II-31] 금정구 주택보급률

(단위 : 가구, %)

구분	단독주택	다가구주택	연립주택	다세대주택	아파트	주택보급률
2012년	8,481	32,326	4,356	11,984	38,579	105.5
2013년	8,417	32,520	4,355	13,655	40,796	111.0
2014년	6,277	32,889	4,355	14,369	42,010	112.6
2015년	15,910	22,013	3,183	16,235	42,246	104.2
2016년	4,403	28,691	3,156	16,592	43,064	101.5
2017년	7,133	28,160	3,098	17,199	44,560	102.0
2018년	7,053	28,323	3,098	17,600	45,812	102.1

출처 : 부산시, 통계연보, 각년도,

(단위 : %)



[그림 II-29] 금정구 주택보급률 추이

2) 상하수도

가. 상수도 보급현황

- 2013년부터 2018년까지 금정구의 급수 보급률은 꾸준히 100.0%였으며, 1일 1인당 급수량은 2013년 254L에 비해 2018년 258L을 기록함

[표 II-32] 상수도 보급현황

연별	총인구(명)*	급수인구(명)	보급률(%)	급수량(m ³ /일)	1일 1인당 급수량(L)	급수전수(전)
2013년	256,015	256,015	100.0	64,914	254	24,306
2014년	252,850	252,850	100.0	65,546	259	24,606
2015년	249,778	249,778	100.0	66,278	265	25,147
2016년	248,908	248,908	100.0	65,879	265	25,630
2017년	248,917	248,917	100.0	64,981	261	26,289
2018년	247,725	247,725	100.0	64,431	258	26,848

출처 : 통계청, 상수도 보급현황, 각년도.

주 : 총인구 외국인 포함

나. 용도별 상수사용량 현황

- 총 상수사용량은 2013년에 비해 2018년 26만m³ 정도 감소하였으며, 가정용급수는 21만m³, 옥탕용은 6만m³ 가량 감소하였으며, 반면 일반용은 462만m³으로 대폭 증가함

[표 II-33] 용도별 상수사용량 현황

(단위 : m³)

연별	합계	가정용	업무용	일반용	옥탕용	전용공업용	기타
2013년	22,003,035	14,661,026	4,624,758	2,576,918	140,333	—	—
2014년	21,755,681	14,443,151	4,504,409	2,676,213	131,908	—	—
2015년	21,723,965	14,445,116	—	7,164,669	114,180	—	—
2016년	22,002,739	14,575,674	—	7,332,828	94,237	—	—
2017년	21,626,063	14,329,411	—	7,209,349	87,303	—	—
2018년	21,740,704	14,455,691	—	7,201,661	83,352	—	—

출처 : 통계청, 급수사용량, 각년도.

주 : 2015.4.1.부과체계 개편 업종통합(업무용+영업용=일반용)

다. 하수도 현황

- 금정구의 하수도 보급률은 2013년부터 2018년까지 모두 100.0%이며 2016년부터 인구 모두 고도(3차)로 처리된 하수로 보급 받고 있음

[표 II-34] 하수도 보급현황 (단위 : 명, %)

연별	총인구 (A)	미처리인구 (B)	처리대상인구 (C=B-A)	하수종말처리인구				하수도 보급률
				소계	물리적(1차)	생물학적(2차)	고도(3차)	
2013년	256,015	—	256,015	256,015	—	254,776	1,239	100.0
2014년	252,850	—	252,850	252,850	—	251,615	1,235	100.0
2015년	249,465	—	249,465	249,465	—	248,242	1,223	100.0
2016년	248,587	—	248,587	248,587	—	—	248,587	100.0
2017년	248,589	—	248,589	248,589	—	—	248,589	100.0
2018년	247,389	—	247,389	247,196	—	—	247,196	100.0

출처 : 통계청, 하수도 인구 및 보급률, 각년도.
주 : 총인구 외국인 포함(2015년부터 서식 변경)



1.8 산업 및 경제

1) 사업체 및 종사자

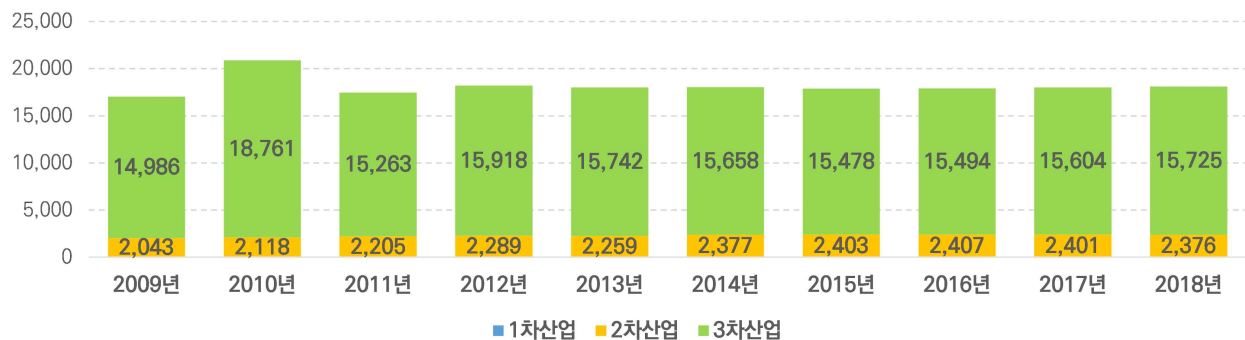
- 금정구의 사업체와 종사자 수 모두 2·3차 산업이 증가했으며, 산업별로 봤을 때 2차 산업은 건설업이 증가했고 제조업이 감소했으며, 3차산업은 보건·사회복지, 사업시설관리, 사업지원서비스업이 증가함
- 제조업의 약화 등 금사 공업지역의 쇠퇴로 신 성장산업 유도 및 유치방안 마련이 필요함

[표 II-35] 사업체 및 종사자 수 현황

구분	2009년		2010년		2011년		2012년		2013년		2014년		2015년		2016년		2017년		2018년	
	개소	명	개소	명	개소	명	개소	명	개소	명	개소	명	개소	명	개소	명	개소	명	개소	명
1차	2	17	2	14	2	15	2	37	2	14	3	14	2	4	1	10	3	16	3	3
2차	2,043	16,319	2,118	19,616	2,205	19,394	2,289	19,378	2,259	17,272	2,377	19,510	2,403	23,676	2,407	23,032	2,401	23,130	2,376	21,915
3차	14,986	58,729	18,761	60,798	15,263	62,370	15,918	66,613	15,742	68,430	15,658	68,140	15,478	69,384	15,494	69,529	15,604	70,004	15,725	69,971
합계	17,199	76,620	17,517	83,858	17,651	83,613	18,209	86,028	18,003	85,716	18,038	87,664	17,883	93,064	17,902	92,571	18,008	93,150	18,104	91,889

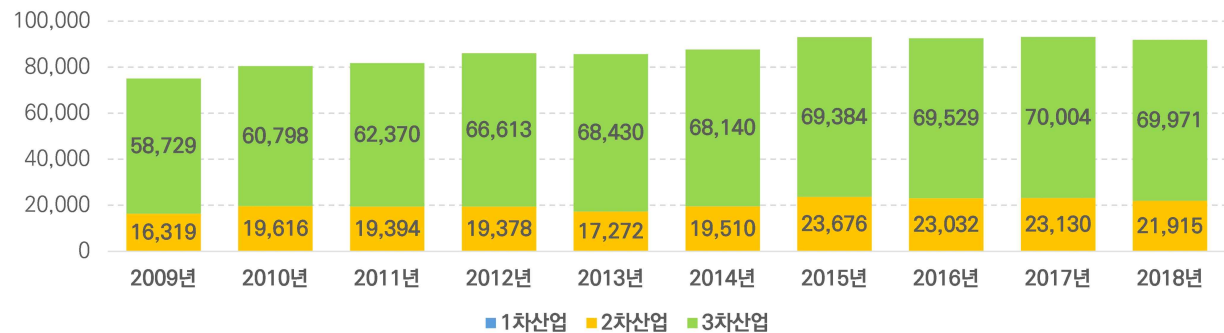
출처 : 통계청, 부산광역시상업체조사, 각년도.

(단위 : 개소)



사업체수

(단위 : 명)



종사자수

[그림 II-30] 사업체 및 종사자 수 현황

2) 산업단지 및 공업단지 현황

- 부산 회동석대 도시첨단산업단지는 정보통신산업, 지식문화산업 등 첨단 업종이 입주하여 있으며, 금사 공업지역은 자연발생적 공단으로 1990년대 주요기업 도산·일부 이전으로 인구유출 및 지역경제 침체가 심화되어 금사 공업지역의 재도약을 위한 공단재생사업 마련이 필요함

[표 II-36] 산업단지 및 공업단지 현황

구분	산업단지	공업단지
전경 및 조감도		
명칭	부산 회동석대 도시첨단 산업단지	금사 공업지역
위치	회동동 455-1	금사동 75-4번지 일원
입주업종	정보통신산업, 지식문화사업 등 첨단업종	섬유, 금속, 기계 장비 등
면적	23만㎡ (산업용지 13만㎡)	813,165㎡



[그림 II-31] 산업단지 및 공업단지 현황도

3) 전통시장 현황

- 전통시장은 총 8개소가 입지하고 있으며, 서동 3개소, 장전동 2개소, 구서·금사·부곡동에 각 1개소가 있음. 전통시장 활성화를 위해 침체되어 있는 시장 내 빈 점포를 활용한 재생방안 구상이 필요함

[표 II-37] 전통시장 현황 (단위 : m², 개소)

연번	시장명	소재지	판매품목	휴업일	면적	점포수
1	구서오시게시장	구서1동 87-9	농산물, 수산물	1·3주 일요일	4,266	102(98)
2	서동시장	서3동 302	농산물, 과일	3주 일요일	2,347	34(24)
3	서동 향토시장	서3동 194-1	횃집, 농산물, 의류	-	3,159	174(167)
4	서동전통골목시장	서3동 340-27	횃집, 농산물, 떡	-	7,324	162(157)
5	금사제일상가시장	금사동 68-14	채소, 과일, 생선	-	2,178	40(36)
6	부곡시장	부곡1동 304-1	횃집, 농산물	1·3주 일요일	3,192	162(136)
7	장전상가시장	장전2동 421-7	식육점, 돼지국밥, 농산물	1·3주 일요일	1,053	48(38)
8	장성시장	장전1동 155-17	농산물, 생선	1·3주 일요일	945	28(25)

출처 : 금정구, 내부자료, 2020. () : 영업중인 점포



[그림 II-32] 전통시장 현황도

02

상위 및
관련계획

2.1 2030 부산도시기본계획

1) 계획 개요

- 목표연도 : 2030년
- 계획구역 : 부산광역시 행정구역 및 항만·어항구역으로 설정
(항만·어항구역 223.72km² 포함)

2) 계획 목적

- 미래지향적이고 지속가능한 도시발전전략을 수립하여 기존 계획과 차별화된 부산권 맞춤형 도시기본계획 수립
- 2030년의 도시기능 재정립을 위한 도시미래상 설정, 부산권의 새로운 미래상 실현을 위한 기본목표, 실천전략 및 도시공간구조의 제시
- 2030년 정책방향에 부합하고 지역균형발전을 도모하기 위한 부산권 도시공간구조 설정 및 토지이용계획 수립, 시의 장기적 도시미래상을 실현하기 위한 상호 연계적인 부문별 계획 수립



2030 부산도시기본계획

3) 관련내용

가. 5지역 특화책 : 가덕, 녹산, 금정, 정관, 장안

- 지역특성을 반영하고 중생활권의 중심지 역할을 유도할 수 있는 지역특화책 설정
- 금정은 동래와 연계한 고심문화 재창조 및 역사문화 교육기능 강화

[표 II-38] 2030 부산도시계획 관련 내용 : 5지역 특화책

구분	위치	주요기능
지역 특화책	가덕	<ul style="list-style-type: none"> - 해양복합관광 중심 기능 - 국제도시로의 Gate-way 역할 수행
	녹산	<ul style="list-style-type: none"> - 부산 신탄을 중심으로 한 물류중심기능 - 부산광역시경제권(창원, 거제 등) 개방(연계) 중심기능
	금정	<ul style="list-style-type: none"> - 고(高)심문화 재창조, 역사·문화·교육기능 강화 - 부산광역시경제권(양산 등) 개방(연계) 중심기능 강화
	정관	<ul style="list-style-type: none"> - 주거·상업기능 중심의 자족가능 - 동남광역시경제권(울산 등) 개방(연계) 중심기능 강화
	장안	<ul style="list-style-type: none"> - 첨단의료·방사선의과학·녹색산업의 중심 - 산업단지와 연계한 동남광역시경제권(울산 등) 개방(연계) 중심기능

나. 접경지역 배후주거 연계축: 신공항 ~ 덕천 ~ 금정 ~ 정관 ~ 자안

- 접경지역 배후주거 연계축은 시역 외곽부를 따라 형성된 도시발전축으로, 주변도시인 울산광역시 창원시, 김해시, 양산시 등과 연계한 차별화된 특화기능 및 주변 도시들에 대한 중심지 기능 수행을 위한 전략적 개발 유도
- 접경지역을 따라 산업 및 주거기능 재생을 통한 순환형 도시정비로 주변도시에 대한 주거 및 산업중심지 기능 중점 육성
- 주변지역의 다양한 주거수요에 대비한 유형의 정주공간 형성 및 정비
- 시역으로 진출입 거점지역으로 경부고속도로, 남해고속도로, 국도7호선, 국도35호선 등 주요 진출입부에 대한 상징성 제고를 위한 도시경관 정비



[그림 II-33] 도시 발전축 구상도

2.2 부산광역시 도로정비 기본계획

1) 계획개요

- 목표연도 : 2020년
- 계획구역 : 광역시도 및 이에 준하는 도시계획시설(도로), 국도 등 상급도로
부산광역시 관련 도로 및 인접시도 도로 포함

2) 관련내용

- 국토 간선도로망 조기 구축 및 네트워크 효율화
- 인간·환경 친화적인 도로 건설
- 첨단기술과의 융·복합 및 관리체계 선진화
- 안정적인 재원확보 및 투자 효율성 강화



[그림 II-34] 부산광역시 최적도로망

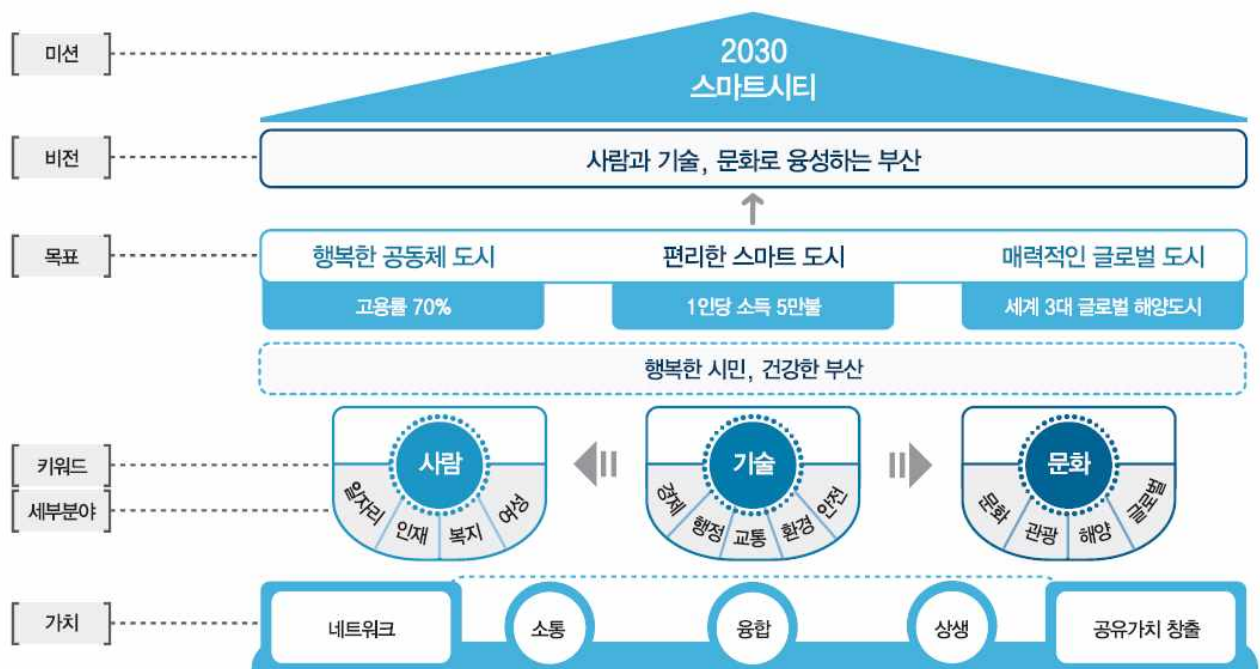
2.3 부산발전 2030 비전과 전략

1) 계획개요

- 목표연도 : 2030년
- 계획구역 : 부산광역시를 포함한 동남권 전역(면적 12,343km²)

2) 계획목표

- 부산발전 2030 비전 및 목표 체계에서 가장 상위의 개념인 미션은 2030 스마트시티
- 시민으로서 개인이 가장 중요하게 추구하는 기본적 가치는 행복
- 부산광역시의 2030년의 비전은 민선 6기 비전인 사람과 기술, 문화로 융성하는 부산이라는 비전과 동일선상
- 이는 비전의 일관성을 확보한다는 측면도 있으나 현재의 비전이 지속적으로 추진해야 할 중요한 가치를 담고 있는 핵심적 비전이기 때문임

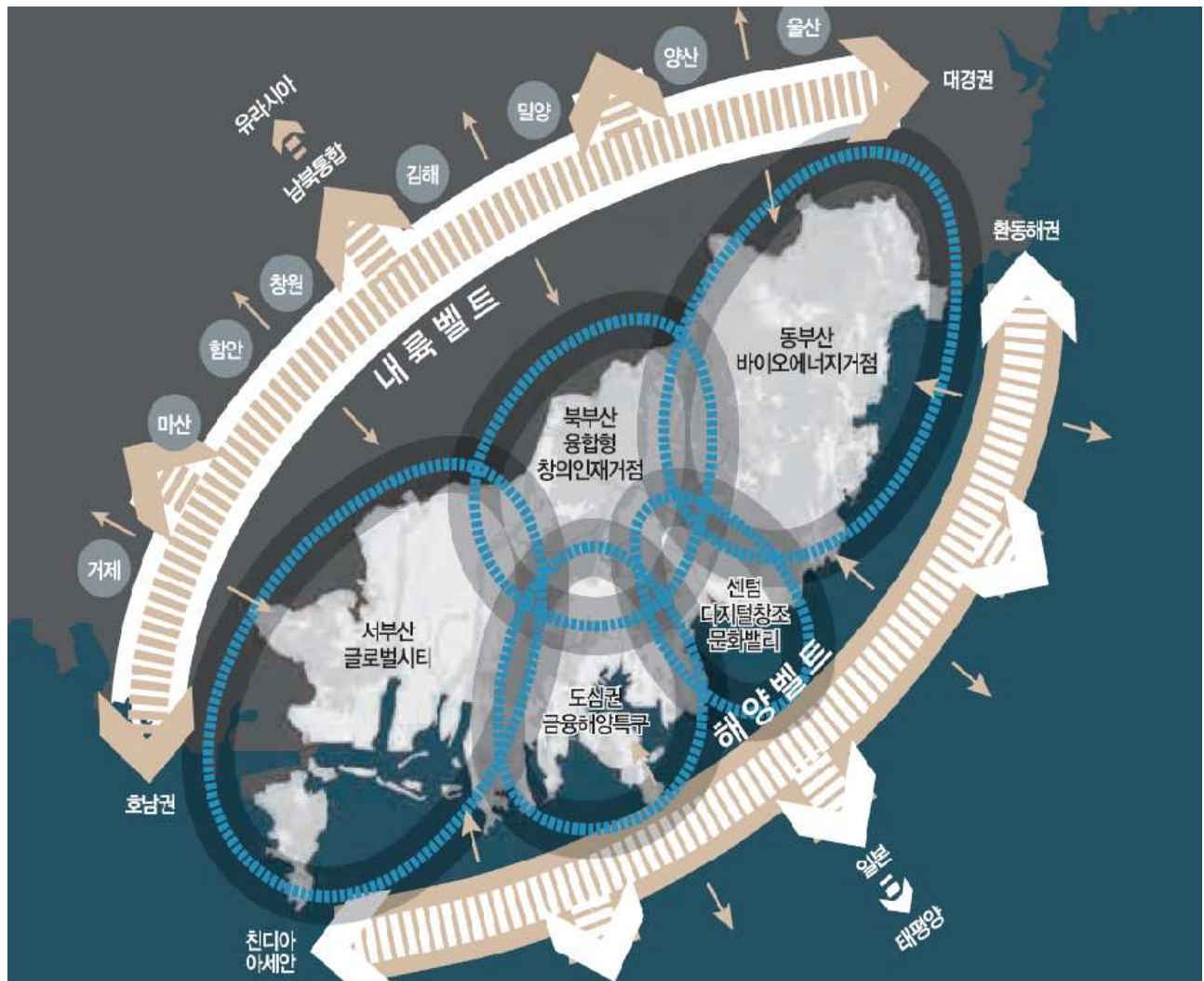


[그림 II-35] 부산발전 2030 비전과 전략 계획목표

3) 관련내용

■ 북부산 융합형 창의인재 거점

- 북부산의 목표는 융합형 창의인재 거점을 통해 부산 대도시권 기술과 인재 공급 거점, 아시아 제 1창업 도시를 조성하는 것임
- 이를 위한 추진전략은 글로벌 창업 캠퍼스 조성 및 유치, R&D역량 강화로 기술창업 활성화 등이 있음
- 사업의 핵심내용은 글로벌 교육클러스터 청년 창조발전소, 광역권 네트워크, 사회적경제특구를 조성하는 것임



[그림 II-36] 부산 2030 2벨트 5거점 산업공간 전략

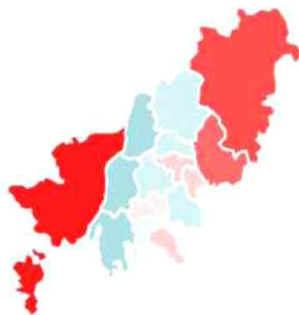
2.4 부산광역시 도시철도망 구축계획

1) 계획개요

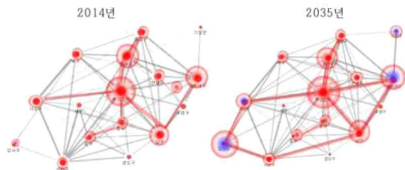
- 목표연도 : 2035년
- 계획구역 : 부산광역시 전역
 - 부산광역시 도시교통정비지역의 교통권역 (울산광역시 울주군 및 남구, 경상남도 창원시 진해구 및 마산시 합포구, 경상남도 김해시, 경상남도 양산시)

2) 계획목표

- 도시균형발전 도모
 - 소외지역(동·서부산)에 도시철도 공급을 통해 서비스 수준 형평성 확보
- 효율적인 도시-광역 철도망 연계 구축
 - 부산시 도시철도망을 광역 연계를 강화하는 부산권 광역도시철도망중심으로 구축
- 미래지향적인 도시철도망 구축
 - 향후 10년간의 도시철도 건설 및 도시철도망에 대한 장기적인 서비스 개선방향 제시
 - 도시 관광·경관 자원을 결합한 수송서비스 창출의 철도 건설 및 운영 부산의 강점(관광·경관 요소)을 도시철도망에 결합하여 새로운 도시철도 서비스 창출을 위한 도시철도 건설·운영
- 향후 부산시의 대중교통체계 확립
 - 광역/도시철도망을 주축으로 지선형 노면전차, 버스/BRT 간 네트워크 구축



자치구별 통행전망



통행량 지도 전망

3) 관련내용

가. 주요노선

- 7개 노선 82km
 - `10년 도시철도 기본계획 재정비 : 13개 노선 131.1km
(사업 추진된 2개 노선 제외 시 잔여 11개노선 108.5km 대비 24% 축소)
- 7개 모두 경전철
 - AGT 3개 노선 : 31.5km
 - 노면전차 4개 노선 : 50.5km



[그림 II-37] 도시철도망 구축계획 노선도



신정선 노선도

나. 신정선

- 사업내용 : 노포역(1호선) ~ 정관을 월평리, 10.0km, 정거장 4개소
- 총사업비 : 5,287억원(국비 3,172억원, 시비 2,115억원)
- 차량형식 / 추진방식 : 고무차륜 AGT / 재정사업
- 사업 필요성 및 노선의 기능
 - 정관선 건설의 전제 노선
 - 부산 ~ 양산 ~ 울산의 연담화 도시발전

2.5 제6차 부산권 관광개발계획

1) 계획개요

- 목표연도 : 2021년
- 계획구역 : 부산광역시 행정구역 15구·1군, 2읍·3면·203동

2) 계획목적

- 부산의 잠재력과 지리적 여건을 활용하여 경쟁력 있는 관광산업을 육성하고 지역 문화와 연계한 관광상품을 개발하여 쾌적한 문화관광도시 분위기 조성을 위한 체계적인 관광개발 마스터플랜 완성
- 글로벌 해양, 창의 관광도시 부산으로 나아가기 위한 개발계획 수립
- 관광진흥법을 근거로 효율적이고 합리적인 관광개발계획을 수립하기 위하여 관광개발 여건 분석, 관광개발 사업 계획, 관광진흥 사업 계획, 관광사업 집행 계획 등의 내용을 포함



[그림 II-38] 부산관광의 비전·목표·전략 체계도

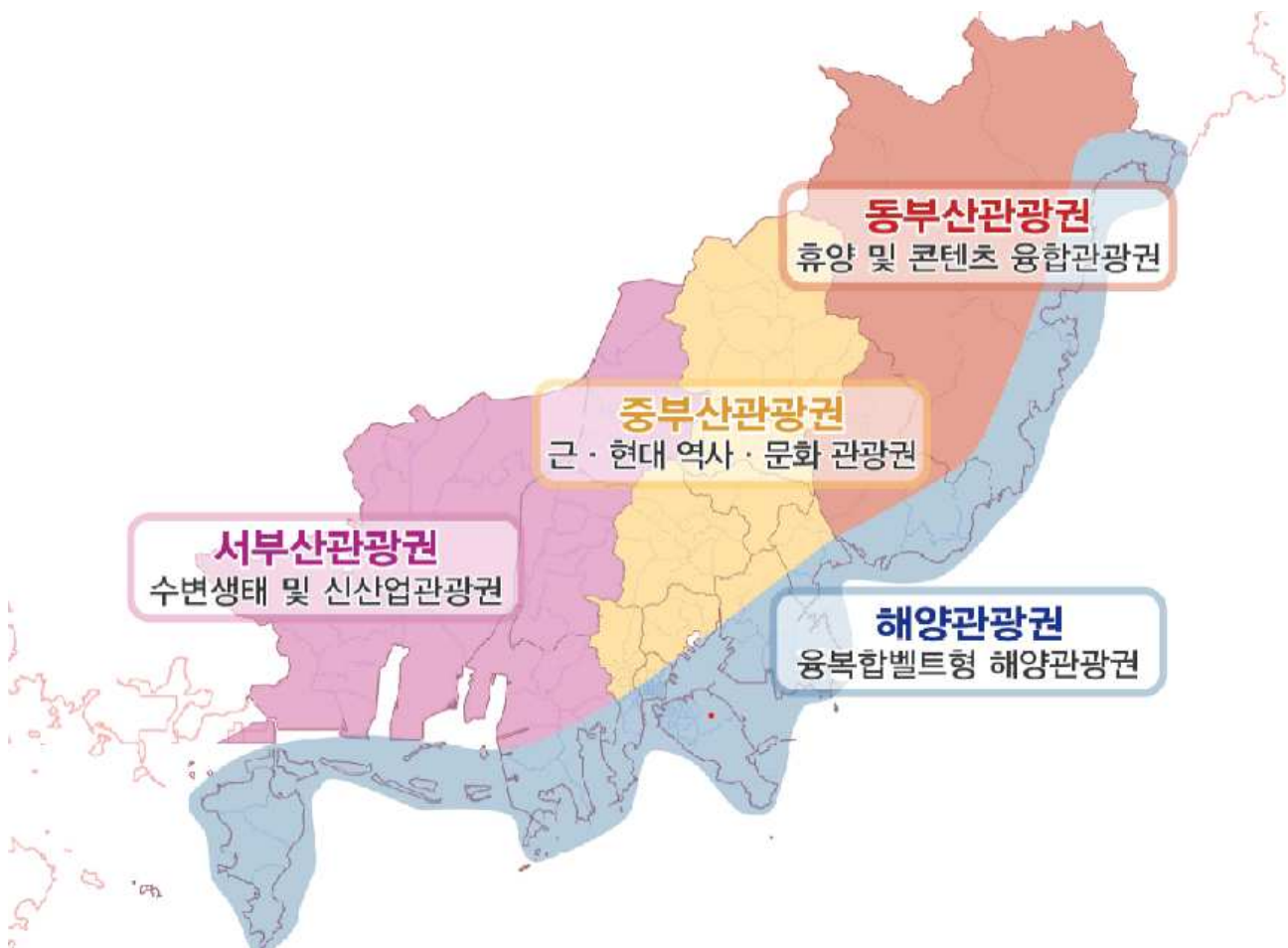
3) 관련내용

가. 자원 연계 및 교통 접근성 제고를 위한 해양벨트와의 연계관광을 활성화

- 중부산관광권의 관광매력도 제고를 위해 해양벨트와의 연계관광을 활성화 시켜 부산관광의 중핵으로 역량을 강화함
- KTX와 해상교통(국제여객선, 크루즈선)에 국한된 접근성 개선을 통해 부산지역 내 관광권역들을 유기적으로 연계성을 제고함

나. 역사문화 중심 창조형 관광 육성

- 근·현대 역사문화자원을 기반으로 전통문화 창조도시로 육성하여 국제적인 수준의 도시관광 콘텐츠 확보 및 경쟁력을 제고함
- 역사문화자원의 친환경적인 발굴 및 정비를 통하여 지역의 역사성과 정체성에 기초한 지속가능한 발전을 도모하고, 체계적인 계획과 테마가 있는 다양한 관광 콘텐츠를 발굴함



[그림 II-39] 제 6차 부산권 관광개발계획 소권 설정

2.6 2030 부산광역시 도시재생전략계획

1) 계획개요

- 목표연도 : 2030년
- 계획구역 : 부산광역시 행정구역 전역 (16개 구군)

2) 계획목표

- 행복하고 편리한도시
 - 생활SOC 보급을 통한 쾌적한 주거환경 조성
 - 스마트 도시재생사업 추진
 - 취약지역의 안전한 환경 조성
- 활기차고 경쟁력 있는 도시
 - 도시재생 혁신지구 도입
 - 도심활력 회복을 위한 활성화지역 확대
 - 민간·기업의 도시재생 참여
- 지속가능한 시민참여 도시
 - 도시재생의 로드맵 구축
 - 시민주도의 도시재생 역량 강화
 - 자생적 도시재생 시스템 조성



[그림 II-40] 2030 부산광역시 도시재생전략계획의 비전 및 목표

3) 관련내용

가. 중부산 생활권 : 원도심 재생권역



동래재생권역 전략구상도

Ⅰ 도시잠재력

- 동래읍성~온천장을 중심으로 한 역사문화 가치 발굴
- 주민의 자발적 참여유도로 고도심의 정체성과 경쟁력 확보
- 노후화된 금사 공업지역을 중심으로 주변 지역의 도시재생 방안 모색

Ⅱ 도새재생 전략

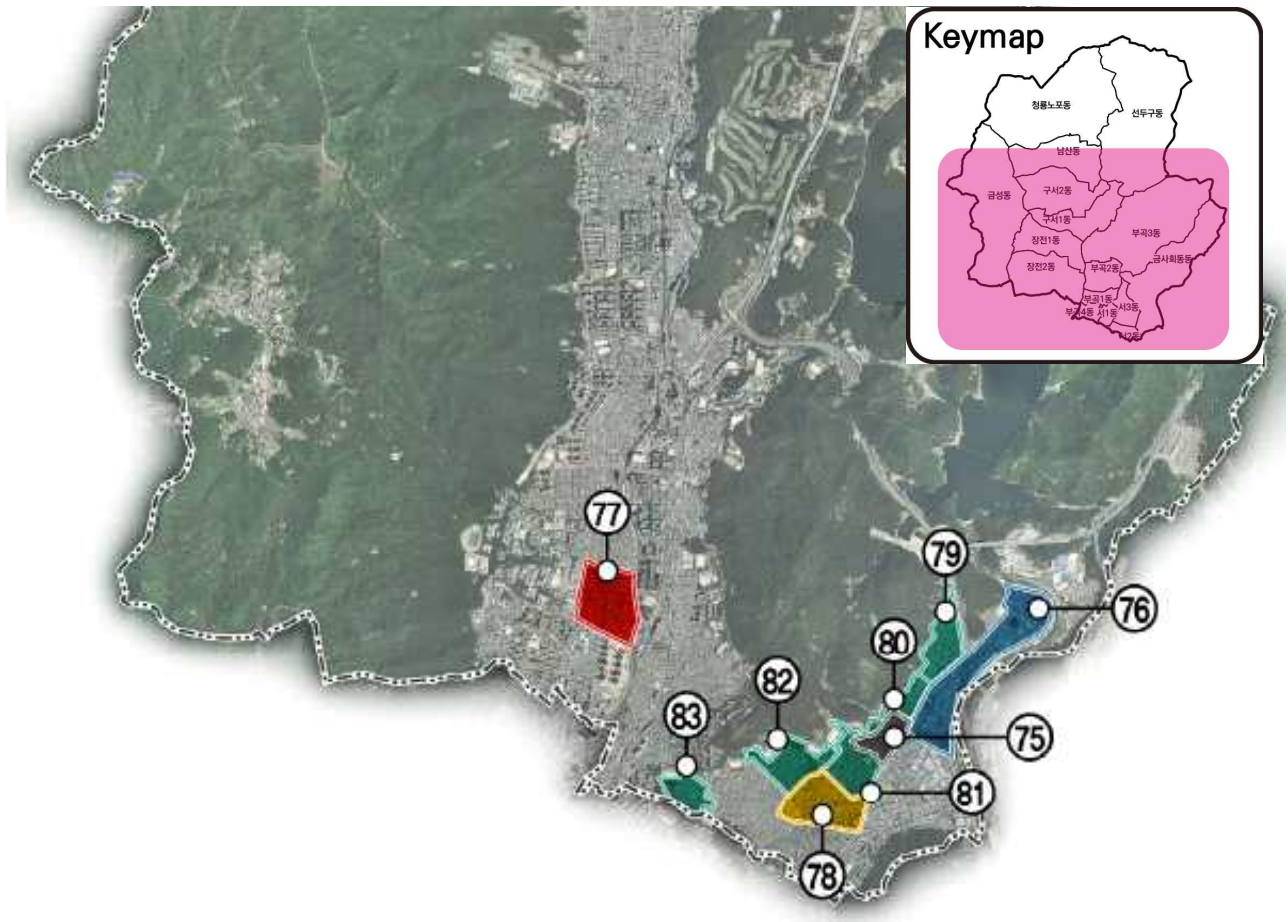
- 노후화된 금사 공업지역의 산업구조를 고도화하고 주변 노후 주거지역과의 연계로 복합재생 방안 모색
- 청년 창업생태계 구축을 통해 창조 콘텐츠 산업 특화 도시재생 사업 추진
- 동래 고도심 지역의 역사문화의 가치 발굴을 통해 역사적 상징성 회복과 주변 노후지역과 연계한 활성화계획 수립
- 산업단지 중심의 사회적기업 및 주민 커뮤니티 활성화를 위한 사회적기업과 주민 커뮤니티간의 상호 작용을 통한 도시재생 유도

나. 금정구 도시재생활성화지역

- 금정구 도시재생 활성화 지역은 총 9개소로 경제기반형 1개소, 일반근린형 1개소, 주거지지원형 6개소임

[표 II-39] 금정구 도시재생활성화지역 현황

연번	명칭	유형	위치	면적(m ²)	비고
75	금정구1	주거	금사동 388-4번지 (금사회동동행정복지센터) 일원	81,800	(진행)2018 뉴딜
76	금정구2	경제	회동동 157-6 (금사 공업지역) 일원	390,900	지역 축소
77	금정구3	중심	장전동 417-36 (부산대학교 대학로) 일원	231,000	신규
78	금정구4	일반	서동 397-8 (서동미로시장) 일원	208,200	지역 분할
79	금정구5	주거	회동동 200-3 (회동교회) 일원	132,200	지역 분할
80	금정구6	주거	금사동 27-9 (금동경로당) 일원	71,900	지역 분할
81	금정구7	주거	서동 41-3 (금사초등학교) 일원	144,900	지역 분할
82	금정구8	주거	서동 163-34 (제일요양병원) 일원	155,900	지역 분할
83	금정구9	주거	부곡동 756-1 일원	83,800	신규



[그림 II-41] 금정구 도시재생활성화지역 현황도



03

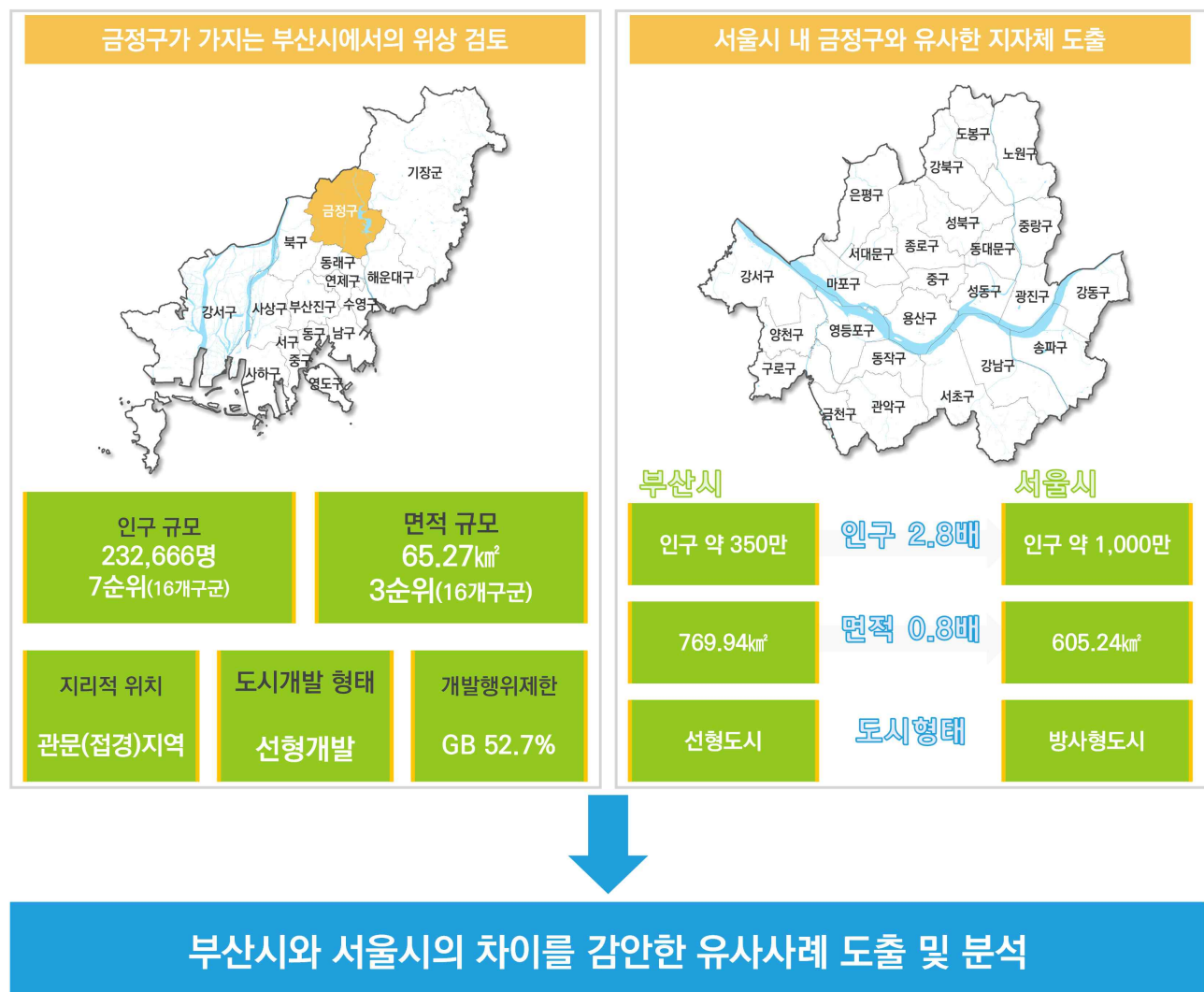
3.1 기본전제

유사자치구
동향

- 부산시에서 금정구의 위상 검토와 서울시 내 금정구와 유사한 자치구를 도출하여 부산시와 서울시의 차이를 감안한 유사사례 도출 및 분석이 필요함
- 이에 금정구 현황을 중심으로 한 서울특별시의 자치구를 기준으로 금정구의 입지적 특성이 유사한 자치구를 선정하여 사례 분석함

[표 II-40] 금정구 현황

구분	인구 규모	면적 규모	지리적 위치	도시개발 형태	개발행위제한
금정구	232,666명 7순위(16개 구군)	65.27km ² 3순위(16개 구군)	관문(접경)지역	선형개발	GB 52.7%



[그림 II-42] 유사자치구 분석 및 도출 방법

3.2 유사자치구 검토

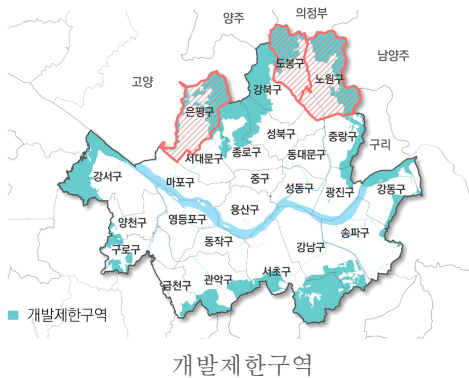
1) 서울시 자치구 현황

- 서울시 자치구 중 인구, 면적, 개발제한구역, 접경여부, 관문역할, 도시재생형태 등을 종합하여 금정구와 비슷한 현황을 가진 도봉구, 노원구, 은평구를 도출함

[표 II-41] 금정구 현황 및 서울시 자치구별 현황

(◎만족/○보통/×불만족)

연번	구분	인구			면적			개발제한구역		접경여부	관문역할	도시재생형태
		명	순위	해당여부	면적(km)	순위	해당여부	구성비(%)	해당여부			
기준	금정구	232,666	중위권	—	65.27	상위권	—	52.7	◎	◎	◎	선형
1	종로구	149,384	24	X	23.91	11	○	35.5	○	◎	X	격자형
2	중구	125,240	25	X	9.96	25	X	—	X	X	X	격자형
3	용산구	230,040	23	X	21.87	14	○	—	X	X	X	선형
4	성동구	293,556	21	X	16.86	21	X	—	X	X	X	격자형
5	광진구	346,682	16	○	17.06	20	X	11.1	X	◎	◎	격자형
6	동대문구	342,837	17	○	14.22	23	X	—	X	X	X	격자형
7	중랑구	394,702	12	◎	18.50	17	X	25.0	X	◎	◎	격자형
8	성북구	437,153	9	◎	24.57	9	◎	22.3	X	◎	X	격자형
9	강북구	308,055	20	○	23.60	13	○	50.7	◎	◎	X	선형
10	도봉구	325,257	18	○	20.67	15	○	45.7	◎	◎	◎	선형
11	노원구	523,037	4	○	35.44	4	◎	45.3	◎	◎	◎	선형
12	은평구	479,835	6	○	29.71	6	◎	42.8	◎	◎	◎	선형
13	서대문구	312,173	19	X	17.63	18	X	9.6	X	X	X	격자형
14	마포구	371,890	15	◎	23.85	12	○	0.4	X	◎	◎	선형
15	양천구	454,251	8	○	17.41	19	X	5.5	X	◎	◎	격자형
16	강서구	580,185	2	X	41.44	2	◎	38.0	○	◎	◎	선형
17	구로구	404,408	11	◎	20.12	16	X	17.7	X	◎	◎	선형
18	금천구	231,733	22	X	13.02	24	X	12.6	X	◎	◎	선형
19	영등포구	379,480	14	◎	24.55	10	○	—	X	X	X	격자형
20	동작구	391,220	13	◎	16.35	22	X	—	X	X	X	선형
21	관악구	495,060	5	○	29.57	7	◎	26.2	X	◎	X	격자형
22	서초구	425,126	10	◎	46.99	1	◎	43.6	◎	◎	◎	격자형
23	강남구	539,231	3	X	39.50	3	◎	15.6	X	◎	◎	격자형
24	송파구	667,960	1	X	33.87	5	◎	2.7	X	◎	◎	격자형
25	강동구	459,970	7	◎	24.59	8	◎	30.4	○	◎	◎	격자형



[그림 II-43] 서울자치구 현황도

2) 유사 자치구 현황

가. 은평구

① 현황 및 목표

- 은평구는 남북방향의 선형도시이며 북측으로 개발제한구역이 둘러싸여져 있음
- 은평구는 5대 목표인 신뢰, 성장, 공존, 자원, 돌봄과 핵심과제 29개 실천사업이 있음



은평구 지목현황도

[북한산 큰 숲, 내일을 여는 은평]

5대 목표 11개 핵심과제 29개 실천사업



[그림 II-44] 비전 및 목표

② 핵심사업

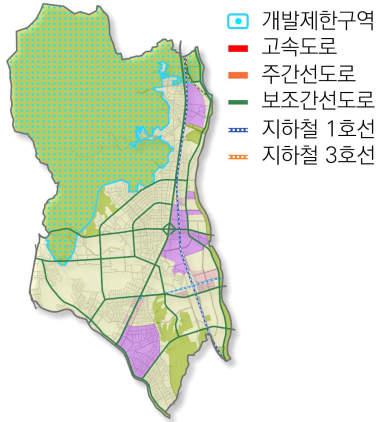
- 은평구의 핵심사업은 은평 둘레길·걷고 싶은 길 은평길 정비, 명인·문인 기자마을 조성(안), 응암오거리 도시재생활성화지역 등 29개의 실천사업이 있음

은평 둘레길·걷고 싶은 길 은평길 정비	명인·문인 기자마을 조성(안)	응암오거리 도시재생활성화지역
<ul style="list-style-type: none"> • 외곽산의 등산로와 마을길, 하천길을 연계한 은평둘레길 조성 및 정비  <p>자원 (살기 좋은 도시)</p>	<ul style="list-style-type: none"> • 은평 한옥마을, 은평역사한옥박물관 등과 연계한 한국문화 라키비움 조성  <p>공존</p>	<ul style="list-style-type: none"> • 응암오거리 지역의 특화가로 조성사업 및 가로정비사업 시행  <p>성장</p>

[그림 II-45] 은평구 핵심사업

나. 도봉구

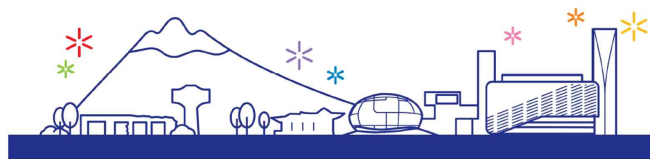
① 현황 및 목표



도봉구 현황도

- 도봉구는 북측으로 개발제한구역이 둘러싸여져 있으며 일부 공업지역이 산재해 있음
- 도봉구는 5대 목표인 경제활력, 세대공감, 균형발전, 교육문화, 자치분권과 25개의 세부사업이 있음

사람을 향한 도시  더 큰 도봉



5대 목표 25개 세부사업

경제
활력

세대
공감

균형
발전

교육
문화

자치
분권

[그림 II-46] 비전 및 목표

② 핵심사업

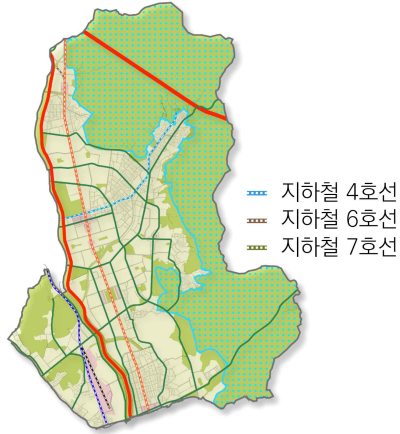
- 도봉구의 핵심사업은 창동신경제중심지사업, 창동민자역사 사업정상화 지원, 평생학습 강화 등 25개의 세부사업이 있음

창동신경제중심지 사업	창동민자역사 사업정상화 지원	평생학습 강화
<ul style="list-style-type: none"> • 광역기능과 특화산업기능 도입으로 일자리기반 및 동북권 광역중심 구축 	<ul style="list-style-type: none"> • 8년째 공사 중단된 창동역사 사업정상화를 위한 행정적 지원 	<ul style="list-style-type: none"> • 평생학습센터 지정 및 네트워크 구축 • 공익활동 동아리 지원 및 프로그램 확대
		
경제활력		교육

[그림 II-47] 도봉구 핵심사업

다. 노원구

① 현황 및 목표



노원구 현황도

- 노원구는 남북방향의 선형도시이며, (도시)고속도로가 관통함
- 노원구는 6개의 목표인 힐링, 문화, 미래, 교통, 교육, 건강복지와 22개의 세부사업이 있음

자연과 문화 속으로! 힐링도시 노원

6대 목표 22개 세부사업

힐링

문화

미래

교통

교육

건강
복지

[그림 II-48] 비전 및 목표

② 핵심사업

- 노원구의 핵심사업은 권역별 힐링타운 조성, 캠퍼스타운 조성사업, 청소년 여가시설 확대 등 22개의 세부사업이 있음



[그림 II-49] 노원구 핵심사업