

최종보고서  
요약본

# 금샘도서관(가칭) 건립 타당성 조사

2016. 12

# 요약 및 결론

## 1. 요약

### 1.1 금샘도서관 건립을 위한 기초조사

- 공공도서관은 단순히 책을 읽기 위한 공간이 아니라, 어린이와 청소년, 성인과 노년층 이용자가 한데 어우러져 다양한 문화활동에 참여하고 평생학습을 향유하는 복합 문화공간임. 특히 인구의 밀집도가 높은 도시지역의 공공도서관은 커뮤니티의 핵심공간으로서 기능하는 경우가 많음. 따라서 금정구의 경우, 문화활동·독서활동 및 평생교육을 위한 도서관의 사회적 책임과 역할을 제고하고 공동체의 문화발전을 위하여 도서관 확충이 긴요한 과제임
- 금정구는 이미 고령도시를 넘어 곧 초고령도시로 진입할 것으로 예상됨. 따라서 주민과 이용자를 위한 생애주기별 평생학습 프로그램과 이용자의 일상적 요구에 밀착된 도서관 장서와 서비스를 개발하여야 함

- 4차 산업혁명의 시대에 창조적 성장동력을 창출해 내기 위해서는 유소년 인구를 위한 창의력, 상상력 교육과 적절한 보육 및 교육환경이 조성되어야 함. 따라서 창의적 교육 공동체 조성을 위한 도서관의 역할에 집중하여야 함
- 지역주민의 창조활동 공간으로서의 도서관의 기능을 강화하고, 이를 통하여 지역이 지니고 있는 현안문제를 해결하고 지역의 새로운 에너지를 생산할 수 있는 방안을 모색하도록 함. 또한 역사와 전통을 지닌 금정구의 문화적 특징을 되살릴 수 있도록 지역의 역사 및 향토콘텐츠 수집, 축적 및 창조활동을 지원하며, 전통적 가치와 스마트시대의 새로운 기술을 접목하여 도서관이 플랫폼이 되어 융복합 기술의 발달과 지식정보격차 해소를 지원할 수 있도록 함
- 금정구 관내에는 금정도서관과 교육청이 운영하는 서동도서관이 위치하고 있으나, 이는 부산광역시 내 금정구의 역사와 위상에 비하면 대단히 부족한 수준임. 특히 금정구의 경우 제2차 도서관발전종합계획의 목표(인구 4만5천명 당 도서관 1개)를 달성하기 위해서는 2018년까지 관내에 총 5.5개의 공공도서관이 필요함. 따라서 금샘도서관의 건립을 비롯한 신규 공공도서관 건립, 그리고 기존의 노후화된 공공도서관 건물의 리노베이션을 동시에 추진하여야 함

## 1.2 국내외 공공도서관 건축 사례 분석 및 의견 수렴

- 국내외 공공도서관 건립 사례를 통해 본 공공도서관의 건립 트렌드를 요약해 보면 다음과 같음
- 이용자에게 첨단 정보 서비스 제공을 위한 첨단 기술의 적용과 계획적 배려가 강화되고 있는 추세임

- 국내의 경우에는 공원 지역 인근 또는 공원 지역 내에, 미국이나 유럽의 경우에는 도시 중심부에 위치하는 경우가 많음
- 서가에서 검색과 동시에 책의 위치를 평면도 형태로 보여주는 최첨단 도서 검색시스템이나 비콘 기술 등과 같은 첨단 정보 서비스를 위한 시설 구비
- 독특한 조명, 의자, 테이블 등 배치, 이색적인 벽, 천장 디자인으로 기존의 딱딱한 도서관 이미지에서 벗어남

- 적절한 수준의 지역 자료 관련 자료실, 주민 커뮤니티 공간, 지역 교류나 토론을 위한 시설을 확보하고 있어, 지역 주민들을 위한 거점 공공시설로서 이용도를 제고하고 있는 상황임

- 복합시설 및 지역 커뮤니티의 중심 역할을 겸하고 있음
- 다목적 홀이나 강당 등 문화공간뿐만 아니라 복합시설도 설치
- 북 카페, 디지털 북 카페, 공연장, 미술전시실, 미술품 수장고, 다목적실, 강당 등

- 최근 설립된 국내외 도서관의 건축 트렌드는 친환경 건물, 랜드마크 역할, 개방평면 설계, 유니버설 디자인 등으로 요약할 수 있음

- 신재생 에너지 가동 시스템을 통한 에너지 절감
- 옥상을 다양한 수목들로 장식하여 옥상 정원 마련
- 내부 공간을 구획하지 않고 개방시키고 있는 추세임
- 특성화된 건축물의 디자인을 도입해 시각적 인지도를 부각시켜 지역 중심 공공시설물 이미지를 강화하고 있는 추세임
- 도서관의 통풍과 채광은 물론 친환경적인 내·외부 설계를 통해 편리하고 개방적인 공간 계획을 지향하고 있는 추세임
- 장애물 없는 생활환경 (Barrier Free) 인증을 통해 도서관 전체 시설 이용에 있어 누구에게나 안전과 편리를 제공

- 국내외 사례 분석을 통한 건축 기본계획에 고려할 사항을 정리하면 다음과 같음

- 주변의 자연환경을 살릴 수 있고 조화로운 친환경도서관 계획
- 자연환경을 살리고 밝고 편리하고 개방적인 환경
- 지역거점 문화공공시설로서 특성화된 디자인과 이미지 강화
- 편리한 도서 이용 및 선진적인 정보서비스 제공
- 정보제공 기능이 강화되고 첨단시설 구비
- 지역자료관련 제실 확보와 주민참여가 가능한 공간 확보로 이용도 제고
- 주민수요를 고려한 다양하고 특화된 프로그램 운영

- 금샘도서관 건립에 관한 시민설문조사 결과, 금샘도서관 건립이 ‘필요하다’고 응답한 비율이 전체의 85%이며, 건립될 경우 이용의사가 있는가에 대한 질문에 대하여 전체의 80% 이상이 이용의사가 ‘매우 있다’ 또는 ‘있다’고 응답하였음. 따라서, 금샘도서관 건립 자체에 대한 금정구 시민들의 수요는 매우 높으며, 금샘도서관을 이용하고자 하는 의지가 높음을 확인하였음
- 금샘도서관이 갖추어야 할 도서관의 일반적인 기능으로 ‘북카페’, ‘어린이도서관’, ‘복합체험시설’, ‘IT정보서비스시설’, ‘정보제공 및 상담시설’ 순으로 선호하는 것으로 나타났으며, 금샘도서관이 강화해야 할 기능과 역할로 ‘풍부한 장서, 최신의 자료, 다양한 매체 등 양질의 정보 및 지식 제공’, ‘금정구의 랜드마크 역할’, ‘이용자친화적 도서관 환경 제공’ 순으로 응답하였음

### 1.3 건립 필요성 및 타당성 조사

- 금샘도서관의 건립타당성은 경제적 타당성, 정책적 타당성, 건립에 따른 기대효과로 나누어 분석하였음

- 경제적 타당성

- 경제적 타당성 분석은 사업시행으로 인한 편익과 비용의 증가분을 각각 측정하여 대상 사업이 전체적으로 볼 때 순편익의 증가를 가져오는지 아니면 감소를 초래하는지 평가하는 작업으로, 분석방법으로 편익비용비율, 순현재가치, 내부수익률을 활용하였음
- 편익을 추정하기 위해 가상가치법(CVM, Contingent Valuation Method)을 이용하였으며 시민설문조사를 통해 금샘도서관 건립을 위해 시민들이 지불 가능한 금액을 추정한 결과 연간 가구당 89,915.14원으로 도출됨
- 비용은 연면적에 따라 1안과 1-1안(공영주차장 확보할 경우)으로 나누어 산정하였으며 건립사업비와 유지관리비로 나누어 산정하였음
- 1안의 총 건립사업비는 18,346,335(천원), 유지관리비는 1년차 2,077,724(천원), 2년차 이후 1,267,724(천원)으로 도출됨
- 1-1안의 총 건립사업비는 17,653,335(천원), 유지관리비는 1년차 2,077,724(천원), 2년차 이후 1,267,724(천원)으로 도출됨
- 이상의 내용을 근거로 1안과 1-1안의 편익비용비율, 순현재가치, 내부수익률을 계산하면 아래의 표와 같으며, 금샘도서관 건립은 경제적으로 타당성을 확보하였음

금샘도서관 경제적 타당성 분석 결과 (1안)

(단위: 천원)

구분	결과
편익의 현재가치	49,172,787
비용의 현재가치	38,299,042
순현재가치(NPV)	10,950,472
내부수익률(IRR)	11%
B/C비율	1.28

금샘도서관 경제적 타당성 분석 결과 (1-1안)

(단위: 천원)

구분	결과
편익의 현재가치	49,172,787
비용의 현재가치	37,696,792
순현재가치(NPV)	11,552,725
내부수익률(IRR)	12%
B/C비율	1.3

• 정책적 타당성

- 정책적 타당성은 상위계획과의 부합성, 관련법규에 대한 적법성, 지역의 인문사회적 환경으로 나누어 분석하였음
- 제2차 도서관종합발전계획 2014-2018에 포함된 공공도서관의 양적 및 질적 개선계획, 도서관법 상의 공공도서관 건립 관련 규정인 도서관법 제5조, 제27조, 제28조의 공공도서관 시설, 설치, 업무 등의 내용은 금정구의 금샘도서관 건립의 정책적 타당성을 뒷받침하는 근거가 됨
- 지리적, 인구통계적, 사회문화적, 생활환경적 요건을 보면 금정구는 부산시의 문화, 예술, 교육중심의 지역으로 자리매김하고 있으며 이러한 역할을 강화하고 시민들과 소통하는 기능을 수행하는 도서관 건립이 반드시 필요한 것으로 분석됨

- 건립에 따른 기대효과

- 금샘도서관은 지역사회의 다양한 기관과의 지식 및 문화분야의 협업 활동에서 중심이 되어 지역사회 협력 네트워크를 구축할 것이며 도서관 서비스를 확대하고 공유하여, 지역의 지식정보의 허브 역할을 수행할 것으로 기대됨
- 금정구는 부산의 교통의 관문이자 교육, 문화, 자연환경이 우수하고 중산층을 중심으로 하는 아파트 및 주택 거주 인구가 증가하고 있으므로 이러한 활동의 중심채널로서의 역할을 새로이 건립되는 금샘도서관이 수행할 것으로 기대함
- 금샘도서관은 어린이 및 가족이 참여하는 교육프로그램 및 차별화된 평생교육 프로그램의 제공으로 금정구의 다양한 연령대의 학습욕구를 충족시키는 효과를 기대함

## 1.4 금샘도서관 건립의 기본 방향

- 금샘도서관 건립의 지향점

- 주민들을 위한 문화교류 및 지식정보 충전소 역할
- 금정구의 문화·교육·정보의 거점 기능 수행
- 주변 환경과 조화를 이루는 도서관 건물
- 지역사회 의 과거·현재·미래가 공존하는 최적의 문화, 전시, 평생교육 공간
- 이용자 그룹별 특화된 서비스 및 각종 도서관 기능의 강화를 통한 선진적 도서관문화 구현

- 금샘도서관의 기본 방향

- 세계시민교육 수도 글로벌 금정구의 랜드마크
- 문화, 예술, 교육 중심의 창의도시 금정구의 정보거점

- 도시 재생, 주민 참여의 상생도시 금정구의 지역커뮤니티 거점
- 미래산업 기반의 경제도시 금정구의 산업 및 비즈니스 정보자원센터
- 자연과 조화되는 녹색도시 금정구의 친환경쉼터
- 편리하고 쾌적한 안전도시 금정구의 문화·평생교육 거점

• 금샘도서관의 사명과 비전 (안)

금샘도서관의 사명선언문 (안)

금샘도서관은 금정구를 상징하는 랜드마크로서, 금정구민을 비롯하여 찾아오는 이용자를 위한 정보·교육·문화의 거점으로 기능한다. 또한 금샘도서관은 금정구 지역사회의 발전과 공동체 문화의 형성에 기여하고, 부산시의 도서관을 비롯한 여러 기관과의 협력을 통하여 지역사회 네트워크를 구성하여 모든 이용자에게 발견의 기쁨, 자기계발의 기회, 문화향유의 즐거움을 제공한다.

### 금샘도서관의 비전선언문 (안)

금샘도서관은 금정구민의 정보접근, 평생교육, 문화향유를 골고루 지원한다. 이를 위하여 금샘도서관은 다음과 같은 비전을 가진다.

첫째, 금정구민이 도서관을 통하여 필요한 모든 자료와 정보에 자유롭게 접근하고 이용하고 공유할 수 있도록, 금정구의 지식 생태계를 구현하는 거점 역할을 한다. 이를 통하여 세계시민교육 수도 금정구가 창의, 상생, 경제, 녹색, 안전 도시를 구현하고 지속적으로 발전하는 데 이바지한다.

둘째, 금정구의 남녀노소가 일생토록 발견하고 배우는 과정을 돕는 평생교육의 산실로서 기능한다. 정보의 관문이자 허브로서 금샘도서관은 구민들이 도서관 정보자원에 자유롭게 접근하게 하고 정보활용능력과 문제해결능력을 갖추게 하며 이용자 사이의 상호작용을 통한 공동학습을 가능하게 한다.

셋째, 모든 이용자가 다양한 문화를 일상적으로 체험하고 향유하는 과정을 다양한 자료, 정보, 매체로서 지원한다. 유구한 역사와 아름다운 자연환경을 가진 금정구에서 금샘도서관은 이용자가 지역사회의 개발과 문화 창달에 참여하는 것을 돕고 이러한 정보문화 환경을 조성한다.

## 1.5 금샘도서관 건축계획

- 터널 구조체의 안정성 검토한 결과 계획안이 1안인 경우, 터널의 안전율은 평균 1.18배, 계획안이 2안인 경우, 터널의 안전율은 평균 2.28배 정도로 터널 상부에 금샘도서관 건립시 기본계획안 제안과 같이(기준 레벨 동일하게 유지) 지하층을 1개 층 이상 확보할 경우에 터널 구조체의 안정성

에 문제가 없다고 판단됨

- 도서관 건립 방향(지역사회와 주민을 위한 도서관문화 선도형, 문화교류·지식정보 충전소 역할과 선진적인 도서관문화형 프로그램, 친환경·이용자 중심형, 접근성 강화 및 이용 편리형, 랜드마크적 조형성 특화형)을 수용할 수 있는 건축적인 기본계획안을 제안함
- 최근 도서관 건설동향 및 도서관 기능다변화 등의 변화추이와 주민지원시설, 공영주차장 등의 지역사회의 요구와 입지여건 및 건립 예산규모 등에 관한 조정을 반영하였고, 공사비 규모와 예산타당성 검토를 고려해 적정 규모와 스페이스 프로그램(Space Program)과 공사비 등을 제안하였고, 국토이용의 효율적인 활용과 도서관 접근성 편의성 및 지역주민의 주차공간 확보를 위해 공영주차장이 포함된 2개의 대안을 포함하여 기본계획안을 제안하였음
- 제안한 1안과 2안의 면적과 공사비는 다음과 같음
  - 계획안 1: 지상 3층, 지하 1층 규모로, 부설주차장(46대)을 확보한 4,980㎡ 방안(총사업비는 약 183.46억원 중 토지보상비 38.76억원, 신축건축물 공사비 131.42억원, 설계비 7.16억원, 감리용역비 3.49억원, 임시건축물 임대비용 등 예비비 2.63억원으로 산정함)
  - 계획안 2: 지상 3층, 지하 3층 규모로, 지역 공공주차장(147대 확보, 이외에 부설주차장 44대 포함 총 191대)을 추가로 확보한 9,342㎡ 방안(총사업비는 약 238.5억원 중 토지보상비 38.76억원, 신축건축물 공사비 181.58억원, 설계비 9.73억원, 감리용역비 4.80억원, 임시건축물 임대비용 등 예비비 3.63억원으로 산정함)
- 금샘도서관 기본계획 대안을 제시하였고(2개 대안), 실시설계시 조정을 위한 설계 방향과 지침을 제시함
- 금샘도서관 건립비 확보 방안에 대해 국비 및 지방비 지원 범위, 재정확보

와 관련된 법령에 의거하여 결과물을 제안하고, 이에 필요한 예산 확보절차와 향후 진행절차를 제시함

## 1.6 금샘도서관 관리 및 운영 방안

- 금샘도서관의 기능과 역할에 대한 시민들의 기대 우선 순위

순위	문항내용
1	풍부한 장서, 최신의 자료, 다양한 매체 등으로 양질의 정보 및 지식 제공
2	많은 사람들이 찾아올 수 있는 금정구의 랜드마크(명소) 역할
3	아름다운 조경 및 디자인, 쾌적한 시설 등을 갖춘 이용자 친화적 도서관환경 제공
4	금정구 관내·외 유관기관과의 협력을 통한 교육, 문화, 건강, 법률, 취업, 사업 등에 대한 주제별 정보 제공
5	공원이나 숲속 같은 도서관 외부 환경 조성으로 주민 쉼터 역할
6	이용자그룹별(어린이, 청소년, 성인, 은퇴자, 고령자, 이주민 등) 독서·문화 프로그램 및 정보의 제공
7	특화 서비스 및 공간 제공(예, 어린이 및 가족의 복합체험공간 및 프로그램 제공)
8	사서들의 정보서비스(정선된 정보 제공, 사서와의 채팅, 게시판 답변 등) 제공
9	지역사회 역사와 자부심을 고양하는 전시, 교육, 프로그램 공간
10	강당, 동아리실, 회의실 등을 통한 지역주민 모임에 대한 지원
11	금정구 관내·외 도서관협력을 통한 이용자 서비스 제공 및 독서운동(예, 원복원부산운동) 전개
12	장애인 및 정보취약계층을 위한 도서관 서비스 및 프로그램의 관외 제공(이동도서관, 도서배달, 정보취약계층 및 소외자 방문 등)

• 금샘도서관의 독서프로그램(안)

프로그램(대상)	내용
영유아 대상 프로그램	북스타트 프로그램 / 가족과 함께 하는 스토리타임
어린이 대상 프로그램	초등독서클럽 / 원화 및 그림책 전시 / 동화 EQ여행 / (만화)영화, 어린이영화 상영 / 독서사진공모전 / 어린이용 도서관 홈페이지 운영 / 어린이를 위한 정보활용교육 / 세계로 열린 방 운영
청소년 대상 프로그램	청소년코너 설치 / 청소년의 정신건강 증진을 위한 독서치료 캠프 / 청소년 독서토론 동아리 / 십대가 권하는 책 이야기
청장년 대상 프로그램	직장인 독서클럽 / 외국어 원서 읽기 클럽 / 인문고전읽기 / 취업, 재테크 등 일상정보 리터러시 교육 / 부산대학로 등 관광지에 북버스킹 코너 운영
노인 대상 프로그램	독서프로그램 및 독서클럽 / 책임어주는 할머니, 할아버지 / 노인을 위한 토크북 제작 / 노인을 위한 정보활용교육

• 금샘도서관의 문화프로그램(안)

구분	내용
문화프로그램	<ul style="list-style-type: none"> <li>• 북큐레이션서비스</li> <li>• 길 위의 인문학 / 인문학캠프 / 인문열전 / 인문학 강좌</li> <li>• 기획 전시 / 지역 작가 발굴 전시 / 노년화가 작품 전시(할머니 작가 초대전)</li> <li>• 저자와의 만남 / 북콘서트 개최</li> <li>• 부산학 강좌 시리즈 / 찾아가는 금정 사적 답사 / 내 고장 바로알기 강좌 및 답사</li> <li>• 지역정보서비스 / 지리정보(GIS) 기반 문화프로그램</li> <li>• 금정구 북페스티벌</li> <li>• 금정구민대상 독서사진 공모전</li> <li>• 생활 속 법률여행</li> <li>• 대학로 일대 북 버스킹 코너 운영</li> <li>• 지역 내 명사와 함께하는 휴먼라이브러리</li> </ul>

- 관내외 도서관 협력방안

구분	내용
관내 도서관 협력방안	<ul style="list-style-type: none"> <li>- 책배달서비스</li> <li>- 관내 도서관 지원사업</li> </ul>
부산대표도서관 과의 협력방안	<ul style="list-style-type: none"> <li>- 분담수서</li> <li>- 소장자료 통합 DB 구축 및 통합검색을 비롯한 도서관정보화사업</li> <li>- 상호대차 및 원문복사서비스</li> <li>- 공동보존</li> <li>- 프로그램 협력 및 공동홍보</li> <li>- 정보서비스</li> <li>- 교육프로그램</li> </ul>

- 관내외 콘텐츠 확보 방안

- 장서구성의 방향성

- 봉사 지역 특성 및 도서관 특성화에 따른 균형 있는 장서개발
- 이용자의 이용 형태와 요구 변화에 따른 신속한 서비스 제공을 위한 장서개발
- 금정구의 아동친화도시, 여성친화도시, 세계시민교육도시라는 비전에 부합하는 경쟁력 있는 국제도시로 도약하기 위한 정보제공

- 장서의 기준

- 도서관법(제5조)

이용자수(명)	시설		자료	
	건물면적(㎡)	열람좌석수	기본장서(권)	연간증가(권)
50만이상	4,950 이상	1,200 이상	150,000 이상	15,000 이상

- 문화체육관광부의 제2차 도서관발전종합계획에 의하면 2016년 4월 현재 인구 1인당 1.75권 수준인 공공도서관의 장서를 2018년까지 인구 1인당 2.5

권 수준으로 개선하는 것을 목표로 함.

• 개관장서의 규모

- 개관장서는 5만 권으로 하며, 목표장서 비율은 아래의 표와 같음.

- 전체 목표장서 비율 (주제별)

분류	총류	철학	종교	사회과학	자연과학	기술과학	예술	언어	문학	역사	총계
비율	4%	5%	3%	16%	6%	7%	8%	5%	38%	8%	100%

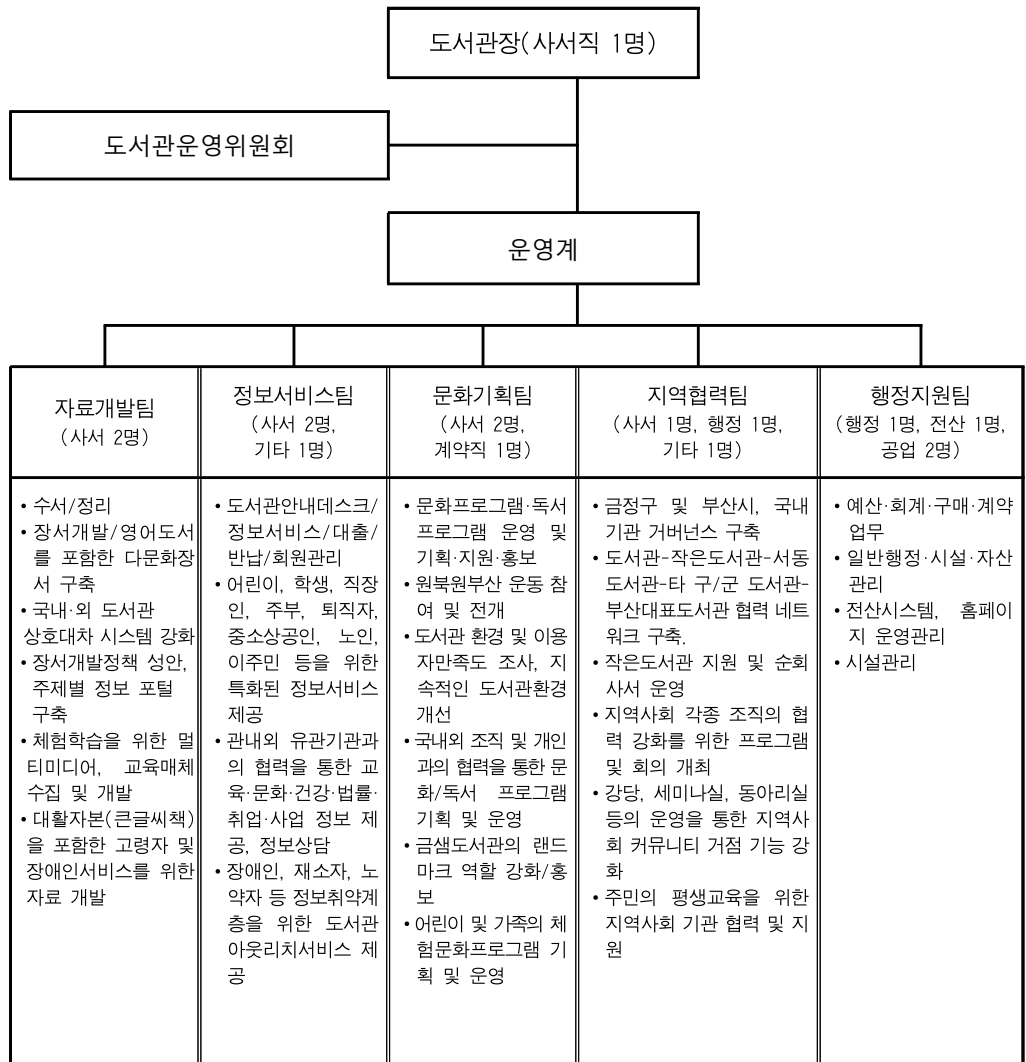
- 전체 목표장서 비율 (이용계층별)

구분	성인	어린이	합계
비율	70%	30%	100%

- 확충목표 : 연간 평균 장서증가량 6,000권(구입 5,000권, 기증 및 기타 1,000권) 이상을 목표로 함

※ 금샘도서관의 예상 연간 장서증가량 : 약 6,000권

• 금샘도서관의 조직(안)



• 금샘도서관의 초기 인력 구성(안)

도서관	직원 수(명)							건물연면적(㎡)
	사서	행정	전산	공업	계약직	기타	합계	
금샘도서관	8	2	1	2	1	2	16	4,980㎡

• 금샘도서관의 설립 단계(1년차) 운영 예산 추계

항목		산출 근거	예산(천원)
인 건 비		30,344천원 × 16명	485,504
자료 구입비	단행본	15천원 × 50,000권*	750,000
	연속간행물**	750,000천원 × 10%	75,000
	디지털자료**	750,000천원 × 10%	75,000
	소계	900,000천원	900,000
기타 운영비		139천원 × 4,980㎡	692,220
			2,077,724

\* 기본장서(초기 장서): 50,000권

\*\* 기본장서 단행본의 10%

• 금샘도서관의 기반 조성 단계(2년차 이후) 운영 예산 추계

항목		산출 근거	예산(천원)
인 건 비		30,344천원 × 16명	485,504
자료 구입비	단행본	15천원 × 5,000권	75,000
	연속간행물*	75,000천원 × 10%	7,500
	디지털자료*	75,000천원 × 10%	7,500
	소계	90,000천원	90,000
기타 운영비		139천원 × 4,980㎡	692,220
			1,267,724

\* 연간 단행본 증가량의 10%

---

## 2. 결 론

- 현대 사회에서 공공도서관은 ‘시민의 대학(People's College)’이자 ‘지역사회의 거점(Community Anchor)’으로, 지역 사람들의 정보, 문화, 교육의 요구에 부응하는 핵심적이고 필수적인 사회조직임. 공공도서관은 사람들이 각종 정보와 지식을 구하고, 다양한 문화를 직·간접으로 체험하고, 생애 초기부터 노년에 이르기까지 평생 교육이 이루어지는 공공 기관이며 지역사회 공간임
- 선진국의 경우, 공공도서관이 각 지역사회에서 주민들의 접근성이 좋은 곳에 설립되어 있고, 충분한 수의 사서가 배치되어, 주민들의 삶과 일, 자기개발과 문화향유, 지역공동체의 형성 등을 원활히 지원하고 공공도서관이 지역사회 네트워크의 중심이 되어 기능하고 있음. 그러나 국내에서는 선진국에 비하여 공공도서관 인프라가 현저히 낮은 편임. OECD 주요국가 공공도서관의 1관당 봉사대상 인구를 비교하면, 독일 10,481명, 영국 15,465명, 미국 34,560명, 일본 39,548명에 비하여 한국은 50,191명으로 아직도 열악한 편임(그림 1-1 참조, 26쪽)
- 금정구의 경우, 제2차 도서관발전종합계획의 목표를 달성하기 위해, 2018년까지 기존의 금정도서관과 서동도서관 외에 3개의 공공도서관을 지역의 접근성이 좋은 곳에 시급히 설립할 필요가 있음. 이러한 차원에서, 금정구의 역사, 문화, 교육의 사회적 토대 위에서 접근성이 좋은 곳에 설립되는 금샘도서관(가칭)은 금정구의 도서관 인프라 구축뿐만 아니라, 부산광역시 동·북부권에 도서관 혜택을 제공하여 지역의 균형 발전을 도모하고, 부산광역시 전체 도서관 인프라의 허브로서 작용할 것임

- 금샘도서관(가칭)의 건립 타당성에 대한 시민설문조사에서, 시민들의 지불 의사금액이 연간 가구당 89,915원으로 나타나, 지역사회에서 금샘도서관 건립에 대한 기대가 매우 높은 것으로 분석됨. 또한 경제적 타당성 분석에는 공영주차장의 확보여부에 따라 두 가지 분석을 실시한 결과, B/C 비율이 1.28(1안: 본관동 연면적 4,980㎡ 기준), 1.3(1-1안: 본관동 연면적 4,801㎡, 지하 2층과 지하 3층을 공영주차장으로 확보 기준)으로 최종 분석되어, 금샘도서관 건립은 경제적 타당성을 충분히 확보하였음. 향후 이러한 시민들의 기대와 사회적 수요에 부응하기 위해서는, 국내·외 공공도서관 건립의 트렌드를 참고하고, 도서관의 본질적 기능과 역할을 강화함과 동시에, 미래지향적 사회적 수요와 금정구의 특색을 반영하는 장서와 프로그램 및 서비스를 개발하고 제공할 필요가 있음
- 금정구는 유구한 역사와 전통 위에서 수려한 자연환경과 풍부한 인문환경이 수천 년 동안 조성된 지역이며, 부산대학교 등 고등교육 인프라가 광복 이후 오랜 동안 형성된 지역임. 이러한 환경에서 금샘도서관의 건립은 세계시민교육의 수도이자 문화·예술·교육 중심의 창의도시이고, 도시 재생 및 주민 참여의 상생도시, 미래산업 기반의 경제도시, 녹색도시, 안전도시를 지향하는 금정구의 위상에 적극 부응하는 것으로 분석됨. 아울러, 금정구는 아동친화도시, 여성친화도시로 지정을 받았기에, 이러한 금정구의 위상과 역할 강화라는 차원에서 보면, 금샘도서관의 건립과 운영은 지역사회는 물론, 국가적 모범 사례가 될 것임
- 금샘도서관이 금정구의 위상과 시민들의 수요에 부응하기 위하여 수행해야 할 다양한 역할과 기능, 사서들의 서비스와 프로그램은 본 연구에서 자세히 제시하였음. 특히, 본 연구에서는 그 중에서도 지역사회 네트워크 구축을 통한 특화된 프로그램을 추천함. 본 연구에서는 예시로, 어린이 정서함양 및 인지발달과 가족독서 증진을 위하여, 도서관과 어린이사서가 중심이 되어 지역사회 여러 공공기관 및 민간조직을 연결하여 네트워크를 형성하여 특화된 어린이 프로그램을 운영하는 것과 지역주민의 취업 및 소규모

사업활동을 지원하기 위하여 금정구 관내·외 기관(시청, 노동부, 상공회의소, 부산경제진흥원, 소상공인지원센터, 지역 대학 창업센터 등과 협력하여 (가칭)금샘도서관 비즈니스정보자원센터를 운영하는 것을 제안함(금샘도서관 지역사회 협력네트워크 구축 제안 참조, 122쪽)

- 본 연구의 결과 밝혀진 수요조사와 도출된 타당성 분석에서도 알 수 있듯이, 금샘도서관이 수행할 기능과 역할에 대한 사회적 수요가 높은 상황에서, 본 연구의 결과 제시된 선진적인 도서관 기능과 역할을 발휘하기 위해서는 충분한 사서 및 직원 인력이 필요함. 다만, 우리 사회의 현실을 감안하여, 법적인 기준과 국가 도서관정책에는 훨씬 못 미치는 인력 안을 제시하였음. 그러므로 본 연구에서 제시한 인력(사서 8명, 총 16명)은 금샘도서관의 조직구조에서 제시한 기능과 역할을 본격적으로 수행하기에는 역부족이며, 현실을 반영한 초기 단계의 인력에 불과함. 도서관 건립 이후, 도서관에 대한 사회적 인식 상승과 도서관 네트워크 정착, 도서관의 각종 선진적 프로그램 및 서비스 제공을 통한 기대 상승에 부합하는 도서관 인력이 단계적으로 충원되어 본 연구에서 제시한 금샘도서관의 기능과 역할을 수행할 필요가 있음

## 연구진

---

- 연구수행기관 : 부산대학교 산학협력단
- 책임연구원 : 이 용 재 (부산대 문헌정보학과 교수)
- 공동연구원 : 유 재 우 (부산대 건축학부 교수)  
이 수 상 (부산대 문헌정보학과 교수)  
장 덕 현 (부산대 문헌정보학과 교수)  
김 영 기 (경상대 문헌정보학과 부교수)  
강 희 경 (부산대 경제통상연구원 연구원)  
안 상 진 (도흥건축사무소 대표건축사)  
김 준 (부산대 건설융합학부 연구교수)
- 보조연구원 : 구 본 진 (부산대 대학원 박사과정)  
장 혜 진 (부산대 대학원 석사과정)  
김 동 수 (부산대 건설융합학부 석사과정)

최종보고서

## 금샘도서관(가칭) 건립 타당성조사

---

발행일 : 2016년 12월

발행처 : 부산광역시 금정구  
부산광역시 금정구 중앙대로 1777(부곡동)  
Tel. 051-519-4000  
<http://www.geumjeong.go.kr>

---

인쇄 : 대진문화사 (051-518-9480)