

국민이 주인인 정의로우한 금정

제7기(2019년 ~ 2022년)

지역보건의료계획



금정구 보건소
Public Health Center, GeumJeong-gu



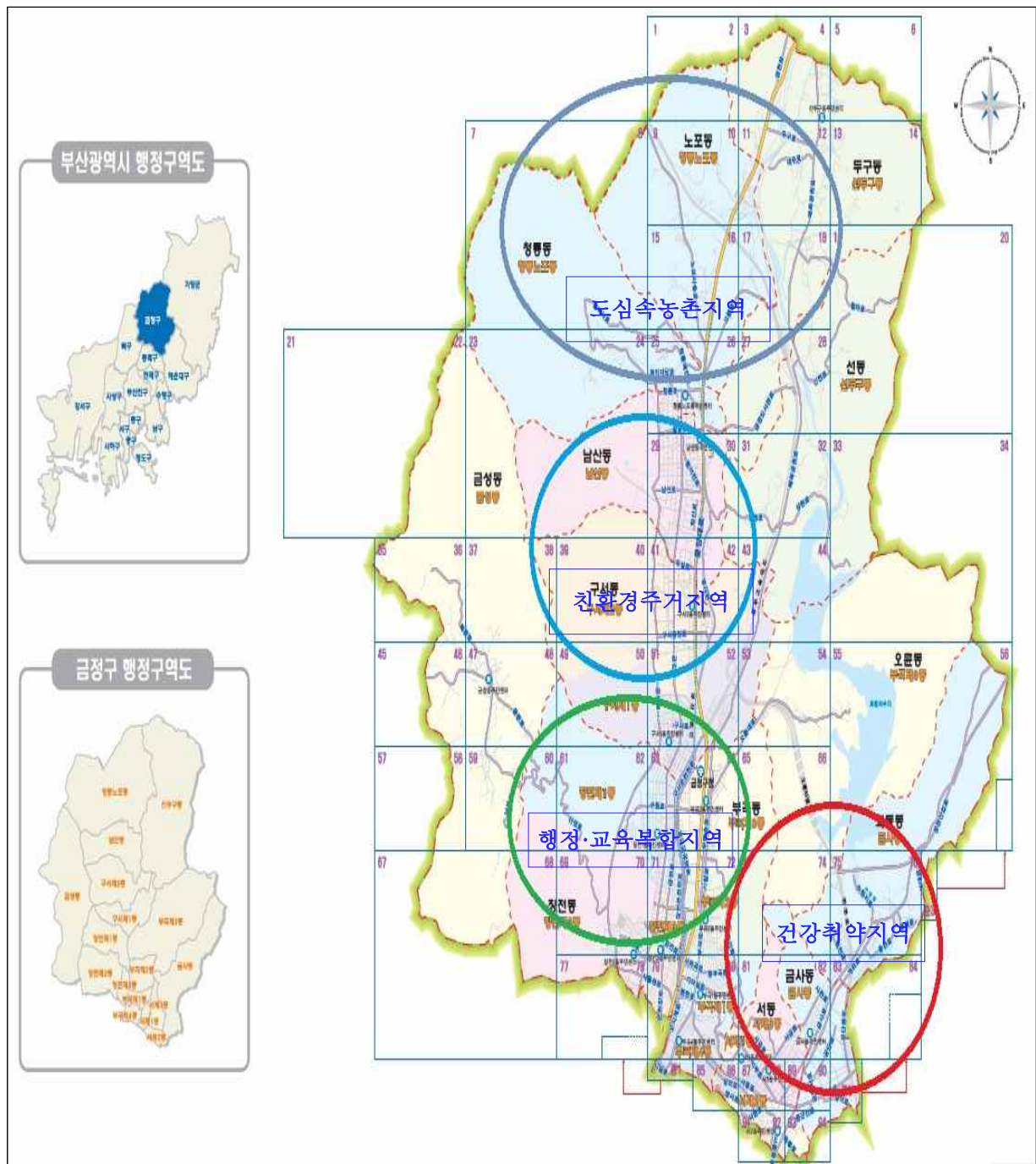
목 차

I. 지역사회 현황분석	3
1. 지역사회 현황분석	3
2. 지역사회 현황분석 종합	45
II. 제6기 지역보건의료계획 성과 및 개선과제	49
1. 제6기 자원투입 성과	49
2. 제6기 자체평가 및 개선과제	52
III. 제6기 지역보건의료계획 정책방향 및 추진체계	63
1. 금정구 기본방향	63
2. 추진체계	64
IV. 중장기 추진과제	65
1. 맞춤형 건강서비스 강화	65
2. 지역의료서비스 확대로 건강안전망 구축	65
3. 지역사회 중심 예방적·통합적 건강관리	67
V. 성과관리 계획	68
1. 전략적 중장기 성과지표	68
2. 성과지표 측정 세부추진계획	68

I. 지역사회 현황분석

1. 지역사회 현황분석

가. 지역개황도



1) 생활권

생활권역	해당 동	지역특성	보건의료
건강취약지역	서동	저소득층 밀집 지역으로서 취약한 기반시설과 주거환경이 열악하며, 도시재생 사업으로 지역발전 기대감	-의료기관 및 병상수 61개소 1,326개 -의료인력(의사,치과의사,한의사) 101명(63명,19명,19명) -취약계층: 노인인구(8,698명, 21%),독거노인(2,152명,25%), 기초수급자(1,961명, 31%), 장애인(2,524명, 23%)
	금사동	주거 및 준공업 지역이 병존하며 도시첨단 산업단지 조성으로 지역발전 기대	
행정 · 교육 복합지역	부곡동	관공서인 금정구청, 금정세무서, 근로복지공단과 부산 가톨릭대학교, 대동대학 등 2개의 대학이 소재하고 있으며, 윤산과 온천천을 끼고 있는 자연 친화적인 주거공간이 형성된 도심지와 기초생활보장수급자 등 저소득 주민이 많은 주택 재개발 지역 병존	-의료기관 및 병상수 137개소 2,189개 -의료인력(의사,치과의사,한의사) 218명(111명,42명,65명) -취약계층 노인인구(16,717명, 40%),독거노인(3,398명,40%), 기초수급자(2,272명, 36%), 장애인(4,431명, 4%)
	장전동	금정산 자락을 배경으로 온천천을 끼고 있는 쾌적하고 자연 친화적인 주거공간이 형성되어 있으며, 지하철역세권으로 편리한 교통과 부산대학교가 위치한 부산 교육의 중심지임.	
친환경주거지역	남산동	토지구획지역으로 도시기반 시설이 잘 조성된 지역이며, 소규모 아파트, 빌라, 단독주택 등이 조화된 다양한 주거밀집지역	-의료기관 및 병상수 145개소 1,726개 -의료인력(의사,치과의사,한의사) 205명(117명,45명,43명) -취약계층: 노인인구(13,296명, 32%),독거노인(2,375명,28%), 기초수급자(1,674명, 27%), 장애인(3,389명, 30%)
	구서동	금정산을 배경으로 대형마트, 전통시장 등 생활편의 시설이 잘 갖춰져 있으며, 대단지 아파트군이 형성되어 있고, 경부고속도로 구서IC와 연결된 부산의 관문임	
도심속 농촌지역	선두구동	자연부락으로 형성된 2개의 법정동으로 구성되어 있는 도시근교 농촌동으로 2009년 “금정 웰빙그린웨이(갈맷길)가 조성되면서 선동 회동수원지 인근의 아름다운 경관이 부산 시민들의 발길을 끌고 있음	-의료기관 및 병상수 6개소 549개 -의료인력(의사,한의사) 18명(17명,1명) -취약계층: 노인인구(3,251명, .8%),독거노인(670, 8%), 기초수급자(372명, 6%), 장애인(841명, 8%)
	청룡노포	범어사와 금정산을 끼고 있는 부산의 문화관광명소인 청룡동과 종합버스터미널, 지하철환승역, 노포IC 등 교통의 요충지인 노포동 등 2개의 법정동으로 구성되어 있는 자연부락임.	
	금성동	해발 420m, 사적 제215호 금정산성(18.8km)내 위치한 자연부락으로 동 면적의 92%가 임야인 도심속 시골마을	

ㄷ 지역 건강격차 해소를 위한 취약지역(서1,2,3,금사동) 건강인프라 강화정책 필요

(전략) 건강취약지역중심 ⇒ (성과지표) 만성질환(고혈압,당뇨병 치료율)관리

나. 지역의 건강수준

1) 지역인구현황

가) 연도별 인구 추이(2008년 ~ 2016년)를 보면,

- 금정구의 인구는 지속적으로 감소추세이고 전년비 인구 증가율에서 2017년 -1.66%로 감소를 보이고 있다.
- 세대수는 2008년 93,127세대에서 2017년 104,827세대로 계속 증가하는 추세이면 세대당 인구수는 2.3명으로 핵가족화 양상을 보임
- 인구 밀도는 2017년 3,750명/km²으로 부산시 154,241명/km²

<성별 · 연도별 인구 크기> (2017.12.31.기준)

연도	인구			세대		전년비 증가율	인구밀도 (명/km ²)	65세 이상 고령자
	계	남	여	세대수	세대당인구수			
2008	258,604	127,869	130,735	93,127	2.8	-0.9	3,969	26,438
2009	254,272	125,748	128,524	93,103	2.7	-1.68	3,902	27,611
2010	257,662	127,353	130,309	96,916	2.7	-1.33	3,954	29,228
2011	257,090	126,931	130,159	98,005	2.6	-0.22	3,944	30,673
2012	258,066	127,302	130,764	99,610	2.6	-0.38	3,960	32,560
2013	256,015	126,226	129,789	100,423	2.5	-0.8	3,922	34,397
2014	252,850	124,443	128,407	100,616	2.5	-1.24	3,874	36,090
2015	249,778	122,564	127,214	101,130	2.5	-1.21	3,827	37,649
2016	248,587	121,921	126,666	102,522	2.4	-0.35	3,814	39,551
2017	244,469	120,153	124,316	104,827	2.3	-1.66	3.750	42,011

* 자료원 : 금정구통계연보

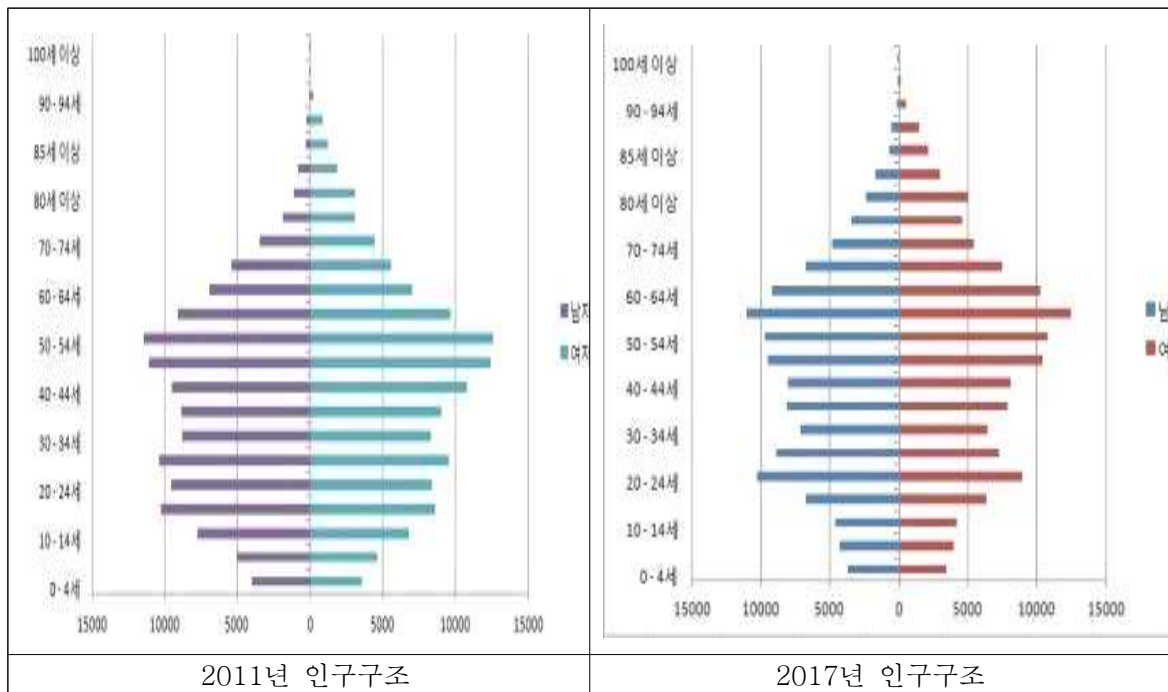
나) 2017년 금정구 인구 구조의 변화를 보면,

- 총인구 244,469명으로 남자 120,153명(49.1%), 여자124,316명(50.9%)으로 부산시 총인구 3,470,653명의 7% 수준이며
- 유소년인구는 2012년(11.4%),2013년(11%). 2014년(10.7%), 2015년(10.3%), 2016년(10%) 2017년(9.8%)로 계속 낮아질 전망이다.
- 생산연령인구는 2012년(75.8%),2013년(75.3%). 2014년(74.8%), 2015년(74.3%), 2016년(73.8 %) 2017년(72.9%)로 계속 낮아지고 있음.

- 65세 이상 노인인구는 2012년(12.7%), 2013년(13.5%), 2014년(14.4%), 2015년(15.3%), 2016년(16.1%), 2017년(17.1%)로 계속적으로 증가세를 보임.

☞ 제7기 지역보건의료계획에는 노인인구의 증가에 따른 보건정책이 필요함

금정구 인구 구조의 변화



다) 금정구 행정구역 17개동별 인구현황을 보면

- 아파트가 밀집해 있는 장전동, 구서동 및 남산동 인구가 우리구 전체 인구의 53%를 차지하고 있으며
- 남·여 인구비율은 동별 비슷하게 나타나고 있고
- 65세 노인인구가 많은 동으로는 인구와 비례하여 남산동, 구서2동이 노인 인구가 많음

라) 금정구 인구 동태를 보면

- 금정구 출생률 추이는 2007년도 1.8천명에서 2016년도 1.2천명으로 계속 감소하고 전국도 2007년도 493천명에서 2016년 406천명으로 부산시는 2007년 28천명에서 2016년 24천명으로 감소하는 추세임
- 금정구 합계출산율 변화를 보면 2007년 0.94에서 2016년 0.868명으로 감소하였고, 전국 1,172명이며 부산시 1,095명보다도 낮은 수준의 비율을 나타냄

□ 금정구 동별 인구현황

(2017.12.31.기준)

2017년	계		남		여		세대수		65세이상 인구
	명	%	명	%	명	%	세대수	%	명
합 계	244,303	100	120,076	100	124,227	100	104,607	100	41,962
서 1동	7,405	3.1	3,763	3.2	3,642	3.0	3,874	3.8	1,756
서 2동	11,304	4.8	5,663	4.9	5,641	4.6	5,410	5.4	2,263
서 3동	12,060	4.8	6,091	5.0	5,969	4.7	5,732	5.4	2,665
금 사 동	9,470	4.0	5,024	4.3	4,446	3.7	4,504	4.4	2,014
부곡1동	9,627	4.0	4,696	4.0	4,931	4.1	4,632	4.6	2,284
부곡2동	17,708	7.3	8,550	7.2	9,158	7.4	7,154	6.9	2,767
부곡3동	17,588	6.9	8,503	6.8	9,085	7.1	6,984	6.5	2,640
부곡4동	13,884	5.8	6,767	5.8	7,117	5.8	6,074	5.9	2,713
장전1동	18,020	7.9	9,194	8.1	8,826	7.8	9,423	9.0	2,335
장전2동	15,124	6.4	7,300	6.3	7,824	6.5	5,543	5.5	2,301
장전3동	10,584	2.7	5,083	2.6	5,501	2.8	4,951	3.4	1,677
선두구동	2,545	1.1	1,363	1.2	1,182	0.9	1,312	1.3	687
청룡노포동	10,586	4.3	5,245	4.4	5,341	4.3	4,373	4.2	2,309
남산동	32,131	13.7	15,753	13.5	16,378	13.8	13,912	13.5	5,452
구서1동	19,651	8.1	9,423	7.9	10,228	8.3	7,339	7.2	2,705
구서2동	35,574	14.5	17,142	14.3	18,432	14.7	13,109	12.6	5,139
금성동	1,208	0.5	593	0.5	615	0.5	501	0.5	255

마) 건강취약인구

(1) 금정구 의료보장 인구현황을 보면

- 적용인구(2016년)는 244,687명으로 건강보험 적용인구 235,781명(96.4%), 의료급여 수급권자는 8,906명(3.6%)이며
- 의료수급권자 비율은 금정구는 3.6%로 전국2.9%에 비하여 0.7% 높고, 부산시는 4.0%에 비해서는 0.4%를 낮음
- 금정구는 인접한 타구(동래구,연제구)에 비해 의료수급권자의 비율이 조금 높으며, 금정구 의료보장 수급권자는 줄어들고 있음

(2) 의료취약 인구

- 노인인구 및 독거노인은 서1동, 부곡1동, 선두구동 비율이 높고, 기초수급자 비율은 남산동, 부곡1동, 서3동이 높으므로 방문건강관리 모니터링이 요구됨

(3) 금정구 등록 장애인 현황을 보면

- 2010년 11,176명에서 2015년 10,759명으로 감소하다 2017년 11,185명으로 증가추세임.
- 장애 구분별로 지체장애가 46.3%로 가장 높고 뇌병변>시각>청각>지적 장애순으로 나타났고 특히, 뇌병변장애가 12.3%로 **선행질환인 고혈압, 당뇨, 고지혈증의 적절한 관리와 추진전략이 마련되어야 할 것임.**
- 금정구 등록장애인 연도별 추이를 보면 1급, 2급은 감소추세이며 전체장애인중 5급,6급이 44.9%를 차지하고 있음

□ 금정구 17개 동별 취약계층 인구 현황 (2017.12.31.기준)

동 별	인구		노인인구		독거노인		기초수급자		등록장애인	
	명	%	명	%	명	%	가구	%	명	%
합 계	244,303	100	41,962	17.2	8,595	3.5	6,274	100	11,185	4.6
서 1동	7,405	3.1	1,756	23.7	470	6.3	536	8.5	494	6.7
서 2동	11,304	4.8	2,263	20.0	577	5.1	490	7.8	644	5.7
서 3동	12,060	4.8	2,665	22.1	633	5.2	564	9.0	770	6.4
금사동	9,470	4.0	2,014	21.3	472	5.0	371	5.9	616	6.5
부곡1동	9,627	4.0	2,284	23.7	532	5.5	649	10.3	757	7.9
부곡2동	17,708	7.3	2,767	15.6	516	2.9	305	4.9	726	4.1
부곡3동	17,588	6.9	2,640	15.0	511	2.9	231	3.7	647	3.7
부곡4동	13,884	5.8	2,713	19.5	630	4.5	426	6.8	764	5.5
장전1동	18,020	7.9	2,335	13.0	461	2.6	254	4.0	582	3.2
장전2동	15,124	6.4	2,301	15.2	363	2.4	205	3.3	561	3.7
장전3동	10,584	2.7	1,677	15.8	385	3.6	202	3.2	394	3.7
선두구동	2,545	1.1	687	27.0	172	6.8	105	1.7	167	6.6
청룡노포동	10,586	4.3	2,309	21.8	439	4.1	237	3.8	590	5.6
남산동	32,131	13.7	5,452	17.0	1,082	3.4	966	15.4	1,511	4.7
구서1동	19,651	8.1	2,705	13.8	487	2.5	243	3.9	683	3.5
구서2동	35,574	14.5	5,139	14.4	806	2.3	465	7.4	1,195	3.4
금성동	1,208	0.5	255	21.1	59	4.9	30	0.5	84	7.0

※ 금정구 사회복지과 및 생활보장과 내부자료

2) 건강수준

가. 건강수명 및 건강격차

- (1) (기대수명) 금정구의 기대수명은 81.3세, 건강수명은 67.9세로 부산에서는 4위, 전국 81위
- (2) (건강격차가 큼) 금정의 소득 수준 간 건강수명이 14.9년, 부산 및 전국 평균보다 큼. 부산시 16개구 중 15위, 전국 238위

ㄷ 건강수명 격차분석 : 소득수준 간 건강격차를 줄이는 취약계층 보건의료지원 필요
(전략) 공공의료 인프라 조성 ⇒ (성과지표) 침례병원 공공병원 전환



나. 사망현황

(1) 연도별 표준화 사망률

금정구의 연령표준화 사망률(10만명당) 추이를 보면 2010년 574.3에서 2016년 616.7명으로 증가하는 경향을 보이며, 전국과 부산광역시에 비하여 높은 수준임

【연도별 사망건수 및 사망률 추이】

(단위: 명/ 십만명당)

연도	2010년		2011년		2012년		2013년		2014년		2015년		2016년	
	사망 (명)	사망 률	사망 (명)	사망 률	사망 (명)	사망 률	사망 (명)	사망 률	사망 (명)	사망 률	사망 (명)	사망 률	사망 (명)	사망 률
전국	255,405	512.0	257,396	513.6	267,221	530.8	266,257	526.6	267,692	527.3	275,895	541.5	280,827	549.4
부산시	19,708	557.9	19,643	558.7	20,534	586.1	20,096	575.3	20,230	580.4	20,820	598.5	21,074	607.8
금정구	1,448	574.3	1,349	535.3	1,431	567.0	1,512	600.2	1,470	590.0	1,514	616.9	1,497	616.7

* 자료원 : 국가통계포털, 사망률 (십만명당)

〈연도별 사망률 추이〉



(2) 연도별 주요 질환 표준화 사망률

가. 2016연도별 주요 질환 표준화 사망률은 신생물 107.9명, 심장질환 36.7명, 뇌혈관 질환 32.8명 순으로 사망률이 높게 나타났다.

나. 심장질환은 전국 33.8%, 부산시 43.5%, 금정구 36.7%로 전국보다 높으나, 부산시에 비해서는 낮음

다. 뇌혈관질환은 전국26.6%, 부산시 26.7% 금정구 32.8%로 전국 및 부산시보다 높은 수준임

라. 당뇨병은 전국 11.3%, 부산시 12.7%, 금정구 16.8%로 전국 및 부산시보다 조금 높은 수준임

마. 만성하기도는 점차적으로 연도별 감소하고 있으나, 전국 및 부산시보다 조금 높음

바. 고혈압은 점차적으로 연도별 감소하고 있으나, 전국 및 부산시보다 조금 높음

사. 폐렴은 전국 및 부산시보다 낮은 수준임

아. 간질환은 전국9.5%, 부산시 11.5%, 금정구 9.8%로 전국 보다는 높으나, 부산시 보다는 낮은 수준임

□ 주요 질환 표준화 사망률(%)

2016년도

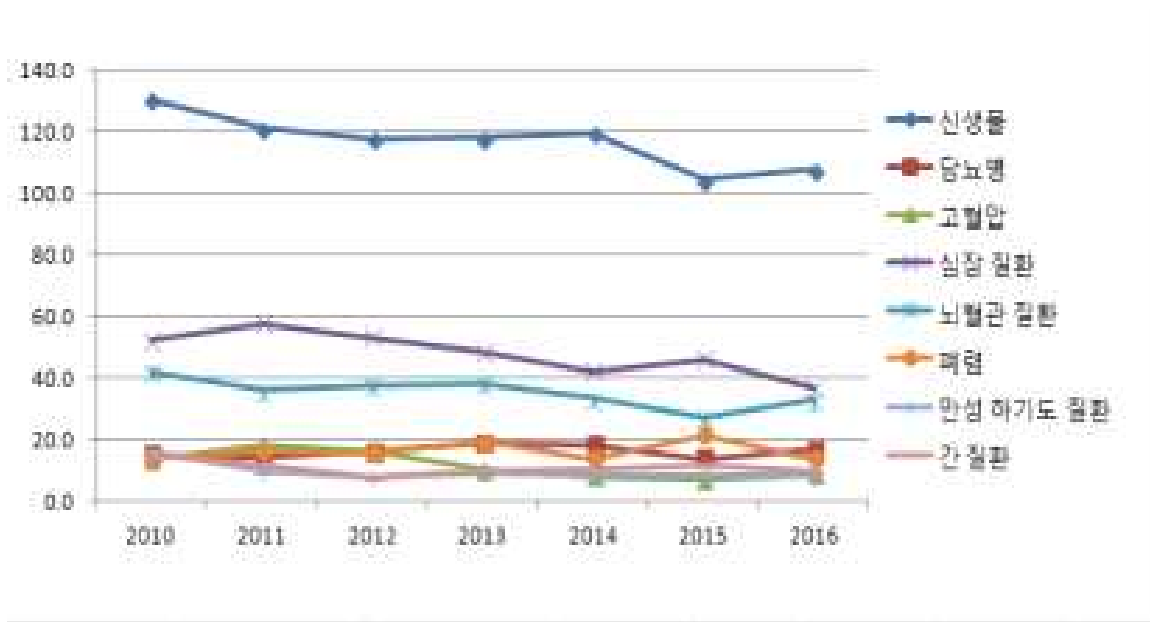
구분	심장질환	고 혈 압	당 뇨 병	만성하기도	간 질 환	뇌혈관질환	신 생 물	폐 렴
전 국	33.8	5.4	11.3	7.3	9.5	26.6	100.2	17.2
부 산 시	43.5	8.4	12.7	7.8	11.5	26.7	108.8	18.3
금 정 구	36.7	8.8	16.8	8.3	9.8	32.8	107.9	13.9

* 자료원 : 국가통계포털

□ 주요 질환 표준화 사망률

구분	2010년	2011년	2012년	2013년	2014년	2015년	2016년
심 장 질 환	52.3	57.8	53.4	48.6	42.3	46.3	36.7
고 혈 압	13.5	18.4	16.1	10.5	8.1	7.0	8.8
당 뇨 병	15.2	14.6	16.2	18.9	18.5	13.8	16.8
만성하기도	16.6	9.7	7.7	9.3	8.6	8.7	8.3
간 질 환	14.9	12.0	7.6	10.1	10.8	11.9	9.8
뇌혈관질환	42.1	36.0	37.7	38.5	33.4	27.5	32.8
신 생 물	130.5	121.3	117.8	118.0	119.6	104.4	107.9
폐 렴	14.4	16.4	15.8	19.3	14.0	21.5	13.9

* 자료원 : 국가통계포털



(3) 금정구 암사망률 현황

가) 금정구의 모든 암 사망률(2010-2016년)을 보면 대체적으로 전국과 부산시보다 높으며 점차적으로 증가하고 있는 추세임

나) 금정구 연도별 주요 암 사망률

- 2016년 금정구 주요 암 사망률은 폐암이 41.6명으로 가장 높고, 간암 25.1명 대장암 20.6명 순으로 나타났다.
- 위암은 감소 추세를 보이고 있으며 전국 16.2%, 부산시 19.7%, 금정구 16.9%로 전국보다 조금 높고 부산시에 비해 조금 낮음
- 대장암은 증가추세를 보이고 있으며, 전국 16.5%, 부산시 18.9%, 금정구 20.6%으로 조금 높은 수준임
 - ▷ 대장암은 높은 열량의 섭취, 동물성 지방 섭취, 비만 등의 원인으로 규칙적인 운동 및 영양 교육이 요구됨
- 간암은 감소추세를 보이고 있고, 전국 21.5%, 부산시 28.4%, 금정구 25.1%로 전국에 비해 높고, 부산시에 비해 낮음 수준임
- 폐암은 낮아지다 최근 높아지고 있고, 전국 35.1%, 부산시 39%, 금정구 41.6%로 높은 수준임
 - ▷ 흡연 등 장기간 유해환경 노출을 줄이고 지속적인 금연 교육 및 적극적인 홍보가 요구됨
- 유방암은 증가추세를 보이고 있으며, 전국 및 부산시보다 조금 높은 수준임

○ 자궁암은 전국 2.5%, 부산시 3.1%, 금정구 2.9%로 전국에 비해 높으나, 부산시보다는 낮음

○ 전립선암은 전국 3.4%, 부산시 3.9%, 금정구 3.7%로 전국에 비해 높으나, 부산시보다는 낮음

□ 연도별 암 사망률

※사망률 (십만명당)

사망원인별	구 분	2010년	2011년	2012년	2013년	2015년	2016년
전체	전 국	146.6	145.0	149.0	151.5	153.6	156.0
	부 산 시	163.3	165.9	173.2	172.3	176.2	182.2
	금 정 구	169.0	163.9	168.4	175.1	174.4	188.7
위암	전 국	20.1	19.4	18.6	18.2	16.7	16.2
	부 산 시	22.3	21.9	21.7	20.4	19.2	19.7
	금 정 구	24.2	21.0	21.0	23.8	22.8	16.9
대장암	전 국	15.4	15.4	16.3	16.4	16.4	16.5
	부 산 시	18.1	16.7	17.6	17.7	18.7	18.9
	금 정 구	16.7	15.1	15.8	17.5	20.0	20.6
간암	전 국	22.5	21.8	22.5	22.6	22.2	21.5
	부 산 시	28.7	29.6	30.5	30.8	29.4	28.4
	금 정 구	29.0	29.0	25.4	25.0	26.9	25.1
췌장암	전 국	8.6	8.7	9.5	9.6	10.7	11.0
	부 산 시	9.0	9.6	11.6	9.8	11.5	12.5
	금 정 구	13.5	11.1	11.1	11.9	12.2	15.2
폐암	전 국	31.3	31.7	33.1	34.0	34.1	35.1
	부 산 시	31.3	33.1	35.2	34.2	34.5	39.0
	금 정 구	34.1	28.6	34.5	36.5	30.2	41.6
유방암	전 국	3.7	4.0	4.0	4.4	4.6	4.8
	부 산 시	4.6	4.7	5.0	5.1	5.2	5.4
	금 정 구	2.8	4.0	5.9	4.0	4.9	6.6
자궁암	전 국	2.6	2.6	2.4	2.4	2.7	2.5
	부 산 시	3.1	3.3	2.5	3.6	3.4	3.1
	금 정 구	2.8	3.2	2.4	4.4	3.3	2.9
전립선암	전 국	2.7	2.8	2.9	3.2	3.3	3.4
	부 산 시	2.8	3.1	3.3	3.6	3.8	3.9
	금 정 구	4.8	4.0	3.2	6.0	2.9	3.7

* 자료원 : 국가통계포털

다) 금정구 암검진율 현황을 보면

○ 2011년 51%에서 2016년 47%로 다소 감소하였고, 전국(49%) 및

부산시(49%)에 비해 조금 낮은 수준임

- 암검진 수검자는 2011년 38,260명에서 2016년 53,381명으로 증가하였으며 국가 조기암 검진에 대한 적극적인 홍보 필요

㉠ **사망원인분석 : 주요요인은 암으로 이들에 대한 관리대책이 필요**

[추진과제] 건강검진 및 사후관리 강화 ⇒ [성과지표] 암검진 수검률 향상

(단위/천명)

	2011		2012		2013		2014		2015		2016	
	대상(수검)	비율	대상(수검)	비율	대상(수검)	비율	대상(수검)	비율	대상(수검)	비율	대상(수검)	비율
전국	14,089(7,056)	50	20,049(7,892)	39	19,194(8,340)	43	19,397(8,884)	46	20,179(9,749)	48	21,948(10,805)	49
부산	1,046(539)	52	1,476(579)	39	1,421(618)	43	1,415(643)	45	1,461(690)	47	1,564(761)	49
금정구	75(38)	51	109(41)	38	104(43)	41	104(46)	44	106(49)	46	113(53)	47

(4) 금정구 자살률 현황

- 부산은 전국 평균보다 계속 높은 수준을 차지하고 있으나, 금정구의 자살률은 인구 10만명당 21명으로 감소하는 추세임
- 자살률 현황

분류	2014년			2015년			2016년		
	전국	부산	금정구	전국	부산	금정구	전국	부산	금정구
자살자	13,836	1,000	70	13,513	1,009	62	13,092	943	51
자살률	27.3	28.7	28.1	26.5	29.0	25.3	25.6	27.2	21.0

※자료 출처원 : 국가통계포털

나. 감염성 질환

(1) 금정구 3년간 감염병 발생률(2013~2015년)을 보면

- 1군 감염병은 2013년 1명에서 2015년 총5명으로 A형 간염이 증가
- 2군 감염병은 2013년 241명에서 2015년 총146명으로 감소하였으나, 유행성이하선염 42명, 수두 103명, B형간염이 1명이 발생하였음
- 3군 감염병은 2013년 431명에서 2015년 총298명으로 감소하였으나, 결핵 228명, 성홍열 24명, 쯤쯤가무시증39명, 한센병 1명, 기타6명으로 발생하였음

(2) 2016년 법정감염병 발생현황을 보면

- 금정구 1군 감염병은 27명, 2군 감염병은 160명, 3군 감염병은 304명이 발생
- 1군 감염병에서는 A형간염(26명) 발생이 높고
2군 감염병에서는 수두>유행성이하선염>B형간염 순이었고, 수두환자(124명)
- 3군 감염병에서는 결핵(165명)>쯔쯔가무시증(92명)>성홍열(42명)>
신증후군출혈열(2명) 순으로 발생

(3) 금정구 예방접종률(2015-2017년)을 보면,

- 영유아 접종율은 2015년 1,372건(88%)에서 2017년 1,363건(91%)로
영유아 접종인원은 비슷한 수준으로 유지하고
- 노인인플루엔자 접종율은 2015년 30,131건(81%)에서 2017년 34,500건
(84.3%)로 조금씩 접종율이 높아지고 있음

㉢ 감염성질환 : 예방접종률 향상 및 결핵 신환자 치료율 향상 위한 보건 사업이 필요함
**[추진교제 선제적 대응과 예방우선 체계적인 감염병관리] ⇒ [성과지표] 노인·영유아 완전
 접종률, 결핵 신환자 치료 성공률**

다. 주요질환 유병률

(1) 전국 만성질환 유병률(2014~2016년)을 보면

- 금정구 고혈압 유병률은 2014년 25.4%에서 2016년 29.1%로 증가
하였으며, 남자가 여자보다 높음
- 당뇨병 유병률은 2014년 10.1%에서 2016년 11.3%로 증가하였음
- 고콜레스테롤혈증은 2014년 14.6%에서 2016년 19.9%로 증가하였음
- 연령대별 보면 고혈압 유병률은 70세 이상이 가장 높고, 30-39세가 가장
낮고, 고중성지방혈증은 60-69세에서 가장 높고, 30-39세가 가장 낮음.

□ 전국 만성질환 유병률

구분		고혈압	당뇨병	콜레스테롤	
				고콜레스테롤혈증	고중성지방혈증
년도별	2014	25.4	10.1	14.6	18
	2015	27.8	9.5	19.5	16.8
	2016	29.1	11.3	19.9	17.2
성비	남자(표준화)	35	12.9	19.3	24.2
	여자(표준화)	22.9	9.6	20.2	10.8
연령대 별	30-39	10.3	2.7	9.4	13.5
	40-49	21.7	8	15	19.1
	50-59	36.5	14.2	30.9	19.6
	60-69	50.9	21.8	37.6	20.8
	70세이상	69.2	29.1	23.9	14

※자료 출처원 : 국민건강영양조사

(2) 금정구 만성질환 주요지표를 보면

- 금정구 고혈압 평생 의사진단 경험률 2017년 23.8%로 부산시 23.1%에 비해 높음
- 당뇨병 평생 의사진단 경험률 2017년 9.7%로 부산시 9.9%와 비슷함
- 당뇨병 신장질환 합병증검사수진율은 24.8%로 부산시 38%보다 낮은 수준으로 만성질환 예방관리에 대한 추진전략이 필요함

산출지표		부산시	금정구
고혈압	의사진단 경험률	23.1	23.8
	약물치료율	91.8	91.1
당뇨병	의사진단 경험률	9.9	9.9
	약물치료율	88.9	90
	신장질환 합병증검사수진율	38	24.8

※자료 출처원 : 2017년 지역사회 건강통계

- 치매유병률은 2017년 금정구 9.1%로 전국 10.18%, 부산시 9.1%와 같고 전국보다 낮으나 점차적으로 증가 추세로 치매예방을 위한 검진과 예방관리 사업의 확대가 필요함

㉠ **치매예방 관리 강화** : 노인인구 증가에 따른 치매유병률 증가로 치매조기검진 필요
[추진과제] 치매 통합관리서비스 제공 ⇒ [성과지표] 치매조기검진율

□ 치매유병률

(단위/ 천명, %)

연도별		2,014년	2,015년	2,016년	2,017년
구분					
65세 이상 인구 수	전국	6,520	6,775	6,995	7,356
	부산광역시	492	514	536	565
	금정구	36	37	39	42
65세 이상 치매노인 수	전국	624	662	698	748
	부산광역시	41	44	47	51
	금정구	3.1	3.2	3.5	3.8
치매 유병률(%)	전국	9.58	9.79	9.99	10.18
	부산광역시	8.52	8.72	8.91	9.10
	금정구	8.52	8.72	8.91	9.10

※자료 출처원 : 2017년 치매유병률 조사, 중앙치매센터

라) 주민 건강행태

(1) 금정구 흡연율

- 금정구 현재흡연율 2017년 18.4%로 전년대비 2.7%로 감소하였으며 부산시 21.7%보다는 낮은 수치를 보이고,
- 성인남성 흡연율 2017년 36%로 전년대비 4.4%로 감소하였으며 부산시 40.8%보다는 낮은 수치를 보이고,
- 2012년 이후 현재흡연율은 증감을 반복하였으며 현재 **흡연율 감소**를 위해 **금연클리닉의 활성화 및 홍보 등 다양한 전략이 필요함**
- 금정구 흡연율(표준화율)

산출지표		2012년	2013년	2014년	2015년	2016년	2017년
현재 흡연율	부산시	24.5	24.3	23.4	21.7	21.7	21.7
	금정구	26.8	22.4	22.8	19.4	21.1	18.4
성인 남성 흡연율	부산시	46.7	46.0	44.3	41.3	40.6	40.8
	금정구	51.2	42.2	44.2	37.3	40.4	36.0
현재흡연자의 금연시도율	부산시	26.2	24.7	26.2	31.7	32.3	31.5
	금정구	25.5	27.2	21.9	24.1	19.9	22.3

※자료 출처원 : 국가통계포털, 2017년 지역사회건강통계

(2) 금정구 음주율

- 고위험 음주율은 2017년 16.5%로 전년대비 1.2%로 감소하였고 부산시 18.5%에 비하여 낮은 수준임
- 월간 음주율은 2017년 59.9%로 전년대비 1.2%로 감소하였고 부산시와 비슷한 수준임
- 금정구 음주율(조율)

산출지표		2012년	2013년	2014년	2015년	2016년	2017년
월간 음주율	부산시	60.4	60.5	61	60.9	60.3	59.4
	금정구	61.6	61	57.2	63.2	61.1	59.9
고위험 음주율	부산시	18.5	20	18.6	19.2	18.6	18.5
	금정구	17.2	20.6	18	18.1	17.7	16.5

※자료 출처원 : 2017년 지역사회건강통계

(3) 중등도 이상 신체활동 실천율

- 중등도 이상 신체활동 실천율은 2017년 29.5%로 전년대비 5.2%로 증가하였고, 부산시 24.2%에 비해서는 조금 높음
- 걷기 실천율은 2017년 38.7%로 전년대비 10.4%로 감소하였고 부산시 49.5%에 비해서는 조금 낮음
- 금정구 신체활동 실천율(조율)

산출지표		2012년	2013년	2014년	2015년	2016년	2017년
중등도 이상 신체활동 실천율	부산시	23.9	20	21.2	25.2	21.1	24.2
	금정구	22.1	17.1	24.8	29.8	24.3	29.5
걷기 실천율	부산시	47.4	43.3	44.2	45.6	44.5	49.5
	금정구	50.6	50	49.6	55.7	49.1	38.7

※자료 출처원 : 2017년 지역사회통합건강증진사업

(4) 비만 및 체중조절

- 금정구 비만율은 2017년 18.4%로 전년대비 3.9%로 감소하였고, 부산시 25.7%에 비해서는 다소 낮음
- 금정구 주관적 비만인지율은 2017년 25.5%로 전년대비 6.8%로 감소하였고, 부산시 37.7%에 비해서는 다소 낮음
- 금정구 체중조절 시도율은 2017년 47.2%로 전년대비 4.1%로 감소하였고, 부산시 64%에 비해서 매우 낮음으로 비만관리에 대한 전략이 필요함
- 금정구 신체활동 실천율(조율)

분 류		2014년	2015년	2016년	2017년
비 만 율	부 산 시	24.7	25.7	26.3	25.7
	금 정 구	21.5	24.1	22.3	18.4
주관적 비만인지율	부 산 시	38.3	37.7	40.6	37.7
	금 정 구	36.1	38.7	32.3	25.5
체 중 조 절 시 도 율	부 산 시	59.1	55.5	57.4	64
	금 정 구	59.8	55.7	51.3	47.2

※자료 출처원 : 2017년 지역사회건강통계

ㄷ 건강행태 분석 : 흡연율은 감소, 걷기 실천율 감소를 위한 방안강구
[추진교제 주민참여형 건강증진서비스제공 (성과지표) 성인남성흡연율 신체활동 실천율]

(5) 구강건강

○ 65세이상 노인의 저작불편호소율은 2017년 24.2%로 작년에 비해 14.5%로 많이 감소하였고 부산시 39.1%에 비해 매우 낮음

○ 금정구 칫솔질 실천율은

- 칫솔질 실천율은 아침식사 후 97.1%, 점심식사 후 45.9%로 점심식사 후 칫솔질 실천이 낮고 여성이 남성보다 칫솔질 실천율이 대체적으로 높음
- 어제 점심식사 후 칫솔질 실천율이 54.9%로 2014년 이후 소폭 감소하고 있으며 부산시 평균 57.8% 비해 다소 낮음. 지역주민 구강 건강실천율 개선을 위한 구강보건교육 및 홍보사업 추진이 필요함

□ 저작불편 호소율(조율)

분류		2014년	2015년	2016년	2017년
저작불편호소율 (65세이상)	부산시	43.2	42.8	42.8	39.1
	금정구	43.4	29.9	38.7	24.2

※자료 출처원 : 2017년 지역사회건강통계

□ 칫솔질 실천율(조율)

칫솔질 실천율	아침식사후 칫솔질 실천율	점심식사후 칫솔질 실천율	저녁식사후 칫솔질 실천율	잠자기 칫솔질 실천율
남성	96.8	48.8	42.6	48.8
여성	97.3	60.7	49	60.7
전체	97.1	54.9	45.9	54.9

※자료 출처원 : 2017년 지역사회건강통계

□ 어제 점심식사 후 칫솔질 실천율(조율)

분류		2014년	2015년	2016년	2017년
어제 점심식사 후 칫솔질 실천율	부산시	53.6	53.2	54.1	57.8
	금정구	57.9	51.8	55.2	54.9

※자료 출처원 : 2017년 지역사회건강통계

(6) 정신건강

- 금정구 스트레스 인지율은 2017년 18.6%로 전년대비 2.9%로 감소하였고, 부산시 24.3%에 비해서 낮음
- 우울감 경험률은 2017년 4%로 전년대비 1.5%로 감소하였고, 부산시 6.4%에 비해서 낮음, 우울증상으로 인한 정신건강상담률이 증가하고 있음

□ 정신건강(조율)

분류		2014년	2015년	2016년	2017년
스트레스 인지율	부산시	25.9	26	25.2	24.3
	금정구	25.9	21.9	21.5	18.6
스트레스로 인한 정신상담률	부산시	7.2	7.1	9.4	8.1
	금정구	6.1	8.3	5.8	4.7
우울감 경험률	부산시	6.3	5.5	6.1	6.4
	금정구	6.7	7.9	5.5	4.0
우울증상으로 인한 정신상담률	부산시	19.4	19.5	22.6	18.9
	금정구	18.2	15.5	24.9	21.7

※자료 출처원 : 2017년 지역사회건강통계

- 부산은 전국 평균보다 계속 높은 수준을 차지하고 있으나, 금정구의 자살률은 인구 10만명당 21명으로 감소하는 추세임

□ 자살률 현황

분류	2014년			2015년			2016년		
	전국	부산	금정구	전국	부산	금정구	전국	부산	금정구
자살자	13,836	1,000	70	13,513	1,009	62	13,092	943	51
자살률	27.3	28.7	28.1	26.5	29.0	25.3	25.6	27.2	21.0

※자료 출처원 : 국가통계포털

➤ **정신건강 분석** : 청소년 및 노인들의 정신건강 요구가 높아 건강복지센터 이용확대 홍보강화
[추진과제 생애주기별 정신건강 자원체계 구축 [성과지표] 자살사망률]

(7) 영양현황

- 아침식사를 일주일동안 5-7일 섭취한 자는 전체 85.9%이고 70세 이상이 97.4%로 가장 높았고, 19세-29세가 72%로 가장 낮았음

○ 아침결식예방 인구비율은 2017년 전체 85.9%로 2016년 73.7%에 비해 12.2% 증가하여 높아짐

□ 아침식사 빈도

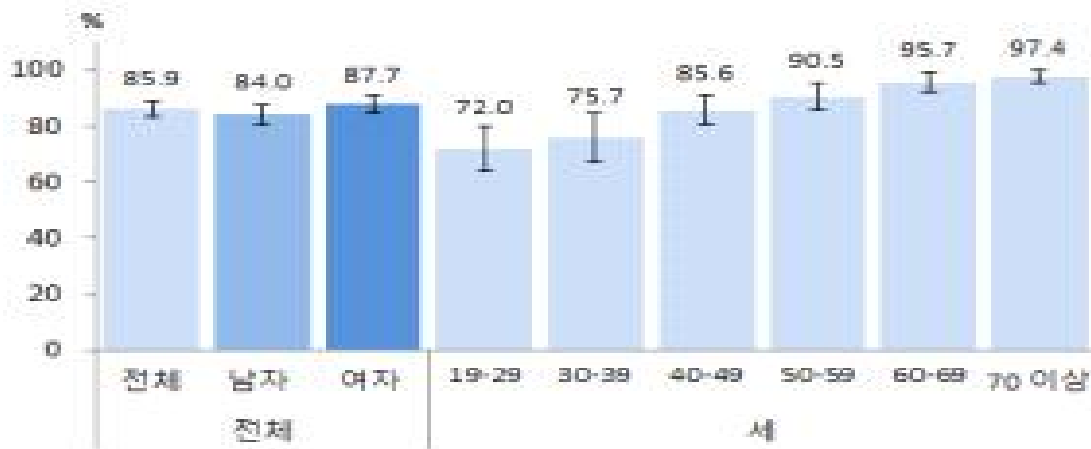
분류		0일	1-2일	3-4일	5-7일
아침식사 섭취빈도	합 계	6.3	2.8	5	85.9
	남 자	7.4	3.1	5.4	84
	여 자	5.2	2.5	4.6	87.7

※자료 출처원 : 2017년 지역사회건강통계

□ 아침결식예방 인구비율(조율)

분류		2014년	2015년	2016년	2017년
아침결식예방 인구비율	부 산 시	71.2	73.7	71.4	71.3
	금 정 구	78.8	79.4	73.7	85.9

※자료 출처원 : 2017년 지역사회건강통계



(8) 저염선호율

○ 저염선호율은 2017년 전체 30.1%로 2016년 33.8%와 유의한 차이가 없었고, 2017년 부산시 41.2%에 비해 낮음

□ 저염선호율(조율)

분류		2014년	2015년	2016년	2017년
저염선호율	부 산 시	40	40.9	40.8	41.2
	금 정 구	40.9	36.2	33.8	30.1

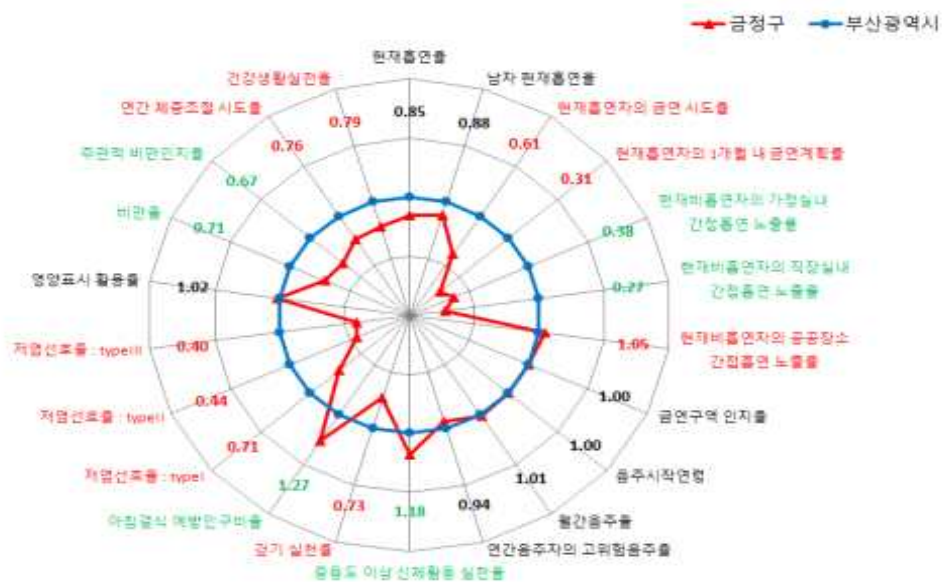
※자료 출처원 : 2017년 지역사회건강통계

(9) 연간 영양교육 및 상담수혜율

- 영양교육 및 상담수혜율은 2017년 전체 0.6%로, 성별로는 여자 1.1%로 낮게 나타나므로 지속적으로 **생애주기별 영양관리 사업을 통해 전체 영양교육 및 상담 수혜율을 높여야** 할 것임

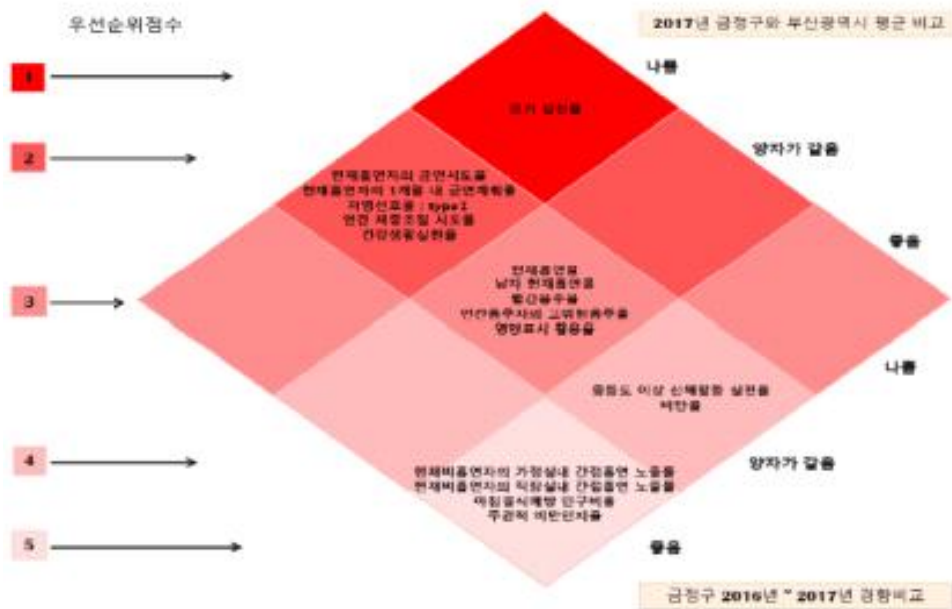
(10) 건강생활실천영역 주요지표(금정구와 부산광역시)

- 긍정적인 지표(초록색) : 현재비흡연자의 가정실내 간접흡연 노출률, 현재비흡연자의 직장실내 간접흡연 노출률, 중등도 이상 신체활동 실천율, 아침결식 예방인구비율, 비만율, 주관적 비만인지율
- 부정적인 지표(빨간색) : 현재흡연자의 금연 시도율, 현재흡연자의 1개월 내 금연계획률, 현재비흡연자의 공공장소 간접흡연 노출률, **걷기 실천율**, 저염선택율, 연간 체중조절 시도율, 건강생활실천율



(11) 건강생활실천영역 주요지표 우선순위(부산광역시와 비교)

- 2017년 결과와 변화 추세가 나쁜 우선순위 1순위에 해당하는 주요지표는 **걷기 실천율**
- 2017년 결과가 나쁘고 변화 추세는 같은 우선순위 2순위
현재흡연자의 금연 시도율, 현재흡연자의 1개월 내 금연계획률,
저염선택율, 연간 체중조절 시도율, 건강생활실천율임
⇒ **걷기 실천율을 향상시키기 위한 보건사업의 지속 및 확대가 필요**

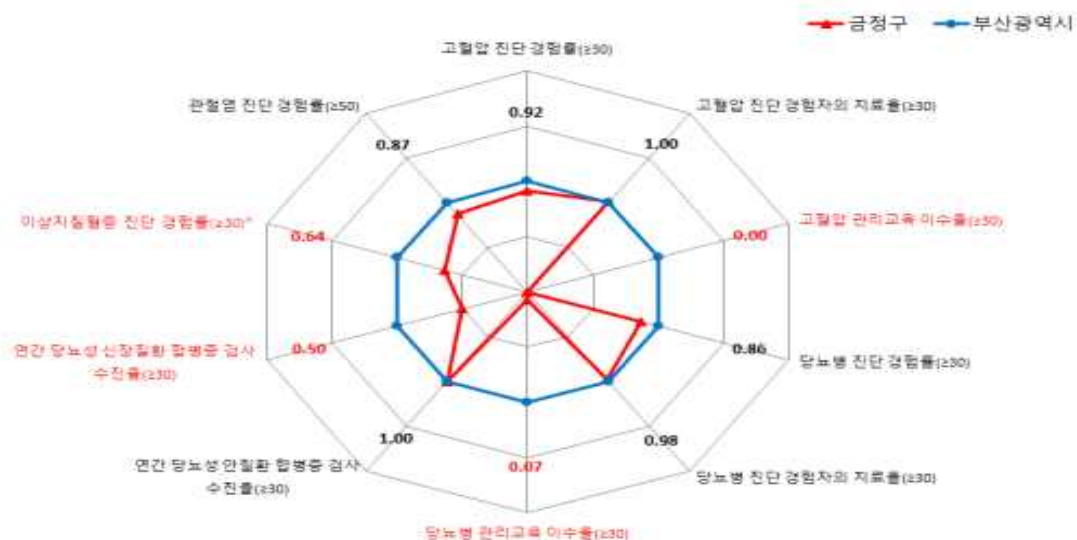


〈그림 2〉 2017년 건강생활실천영역 주요지표 우선순위

(12) 만성질환관리영역 주요지표(금정구와 부산광역시)

- 부정적인 지표(빨간색) : 고혈압 관리교육 이수율(≥ 30), 당뇨병 관리교육 이수율(≥ 30), 연간 당뇨병 신장질환 합병증검사 수진율(≥ 30), 이상지질혈증 진단 경험률(≥ 30)

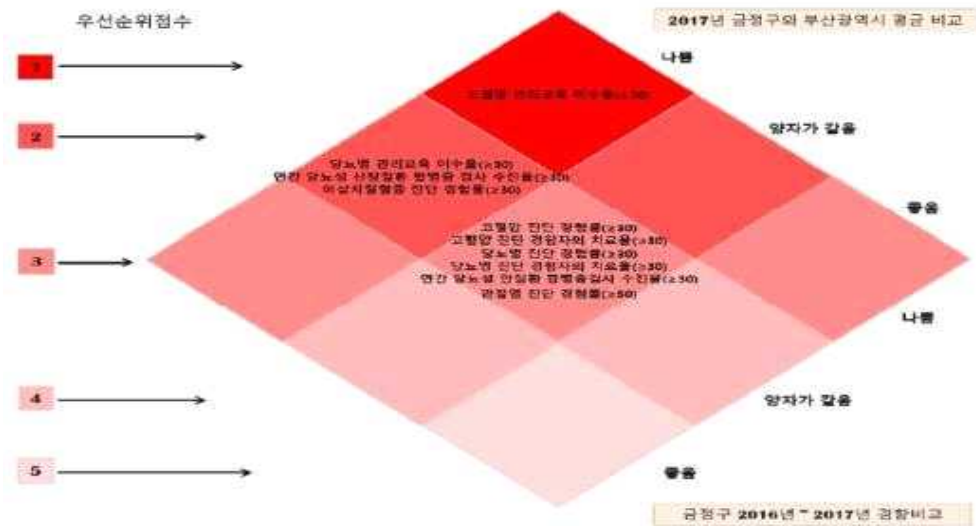
【2017년 만성질환관리영역 주요지표 결과 비교(표준화율)】



(13) 만성질환관리영역 주요지표 우선순위(금정구와 부산광역시)

- 2017년 결과 나쁜 1순위에 고혈압 관리교육 이수율(≥ 30), 우선순위 2순위는 당뇨병 관리교육 이수율(≥ 30), 연간 당뇨병

신장질환 합병증 검사 수진율(≥ 30), 이상지질혈증 진단경험률(≥ 30)임.



〈그림 4〉 2017년 만성질환관리영역 주요지표 우선순위

마) 취약계층 건강현황

(1) 보건소 방문등록대상자 만성질환 유병율

○ 보건소 방문등록 대상자 4,960명 중 고혈압 2,573명(51.8%)>관절염 2,370(47.7%)>당뇨병 1,096(22.0%)> 암 387명(7.8%)> 뇌졸중 275명(5.5%)순으로 나타나 취약계층에 대한 만성질환 예방관리가 필요함

구분	2018년도 5월기준									
총 등록가구원	고혈압		당뇨병		뇌졸중		암		관절염	
	명	%	명	%	명	%	명	%	명	%
4,960	2,573	51.8	1,096	22.0	275	5.5	387	7.8	2,370	47.7

※자료 출처원 : 지역보건의료정보시스템

(2) 보건소 방문등록대상자 건강형태

○ 보건소 방문등록 대상자 4,960명의 건강형태를 보면 흡연율 232명(4.6%), 고위험음주율 184명(3.7%), 걷기실천은 1,700명(37.7%)으로 나타나 보건소 내 건강생활실천프로그램과 연계한 체계적인 건강관리가 필요함

구분	2018년도 5월기준					
총등록가구원	흡연율		음주율		걷기실천율	
	명	%	명	%	명	%
4,960	232	4.6	184	3.7	1,700	37.7

다. 지역사회주민의 관심

1) 주민설문조사

가) 설문조사 개요

- (1) 조사기간 : 2018. 5. 21. ~ 6. 4. (15일간)
- (2) 조사방법 : 직접 설문조사, 전자우편
- (3) 조사대상 : 1,000명 ▷ 회 수 970부(무의미한 데이터 제외한 959부 분석)
- (4) 설문사항 : 일반사항(보건소,건강생활지원센터 등 위치) 보건소 중요사업 및 받고 싶은 서비스, 연령별 건강문제, 거주지역 필요사업 및 보건소 건강증진 신규사업 등 12개 항목 ▷ 부록-2 참조

나) 응답자의 특성 : 설문총대상자 959명중

- 남자보다 여자가 64.4%(619)로 더 많았으며,
- 연령별로는 60대, 40대, 30대순으로 참여하였으며,
- 학력으로는 대학교 이상인 주민이 55.3%(527명)로 가장 많았고,
- 거주지별 주민참여는 구서2동9.91%, 남산동8.55%, 장전1동8.34%, 부곡3동7.92%,구서1동 6.99% 순으로 참여하였고,
- 거주기간으로는 20년 이상35.2%, 5년 이내 22.4%순으로 나타났다.

다) 설문결과 분석

- 보건소의 위치를 아는 사람의 대다수가 부곡동, 구서동으로 이는 보건소 인근의 주민들이 위치를 잘 알고 이용을 하고 있으며, 보건소의 보건 의료기능을 확대할 수 있는 대안을 마련하여야 할 것이며,
- 금정구내 건강취약지역에 위치한 건강생활 지원센터의 위치를 아는 주민은 전체에서 33.9%로 50-60대 이상 서1,2동의 주민의 인지도가 높았으나, 인근지역인 서동 주민도 52%만이 건강생활지원센터(마을건강 센터)의 위치를 알고 있어 적극적인 홍보가 필요함.
- 보건소 사업과 관련하여 보건소에서 하고 있는 중요사업과 받고 싶은 서비스로는 지역사회 건강증진사업(영양,운동,비만,절주,금연)과 치매의 조기발견과 예방.관리사업이 높은 순위로 나타났다.

이는 지역주민이 건강증진에 관심이 높고, 증가하는 노인계층에 대한 건강 문제도 관심도가 높은 것을 알 수 있다.

- 이에 따른 다양한 건강프로그램 개발 및 진행 중인 프로그램에 대한 주민홍보가 필요하며, 보건소 뿐 만 아니라 건강생활지원센터(마을건강센터)의 건강증진사업 및 치매 관련 사업을 확대하여 주민의 요구도도 충족시키면서 센터의 인지율도 높이는 방안이 필요할 것으로 생각 된다.

표1 보건소에서 하고 있는 사업 중에서 중요하다고 생각하는 사업 3가지

문 항 (N=959)	전체		
	N	%	순위
(3)지역주민 건강증진사업(영양, 운동, 비만, 절주사업)	330	11.7	1
(2)금연사업(금연구역 단속, 금연클리닉 운영, 흡연예방교육 등)	301	10.6	2
(12)치매의 조기발견과 예방관리	285	10.1	3
(5)암 검진 홍보 및 저소득 암환자 지원	239	8.5	4
(1)방문건강관리 사업	216	7.6	5
(9)감염병 관리사업(감염병예방감시, 예방접종 등)	210	7.4	6
(6)정신건강증진사업(우울증 및 스트레스관리, 정신질환자관리등)	207	7.3	7
(7)여성과 어린이 건강관리	139	4.9	8
(17)방역소독 실시	129	4.6	9
(15)심뇌혈관 예방 관리 사업(고혈압, 당뇨병 등 등록 및 예방등)	122	4.3	10
(4)구강보건사업(미취학아동 구강보건, 노인 의치 지원, 학교구강보건실 등)	100	3.5	11
(8)영양플러스사업(저소득층 임신부영양 보충영양식품 지원)	93	3.3	12
(13)진료사업	89	3.1	13
(11)성병에이즈 관리사업(성병예방관리, 에이즈예방교육 등)	80	2.8	14
(10)결핵관리사업(환자발견, 약화조사, 검진지원, 압박방결핵환자지원사업 등)	71	2.5	15
(18)건강취약지역 중심 건강증진사업	66	2.3	16
(19)지역사회중심 재활사업(물리치료실 운영, 장애인 재활상담 및 지원)	65	2.3	17
(14)의료기관 및 약국 관리(의약업소의 법령준수지도점검, 마약류 관리 등)	45	1.6	18
(16)아토피천식 예방 사업	40	1.4	19
결 측(N)	56		

표 2 보건소 건강사업중 귀하가 받고 싶은 서비스를 순서대로 3가지만 선택

문 항 (N=959)	1순위		2순위		3순위	
	N	%	N	%	N	%
(1) 방문건강관리 사업	59	7.0	36	4.3	33	3.9
(2) 금연사업(금연구역 단속, 금연클리닉 운영, 흡연예방교육 등)	89	10.5	49	5.8	33	3.9
(3) 지역주민 건강증진사업(영양, 운동, 비만, 절주사업)	148	17.5	86	10.2	72	8.5
(4) 구강보건사업(미취학아동 구강보건, 노인 의치 지원, 학교구강보건실 등)	29	3.4	35	4.1	33	3.9
(5) 암 검진 홍보 및 저소득 암환자 지원	55	6.5	86	10.2	54	6.4
(6) 정신건강증진사업(우울증 및 스트레스관리, 정신질환자관리등)	60	7.1	75	8.9	65	7.7
(7) 여성과 어린이 건강관리	75	8.9	58	6.9	49	5.8
(8) 영양플러스사업(저소득층 임산부영유아, 보충영양식품 지원)	16	1.9	29	3.4	21	2.5
(9) 감염병 관리사업(감염병예방감시, 예방접종 등)	59	7.0	64	7.6	61	7.2
(10) 결핵관리사업(환자발견, 역학조사, 검진비지원, 입원명령결핵환자 지원사업 등)	11	1.3	18	2.1	13	1.5
(11) 성병·에이즈 관리사업(성병예방관리, 에이즈예방교육 등)	21	2.5	15	1.8	21	2.5
(12) 치매의 조기발견과 예방·관리	87	10.3	90	10.6	96	11.3
(13) 진료사업	26	3.1	40	4.7	35	4.1
(14) 의료기관 및 약국 관리(의약업소의 법령 준수지도·점검, 마약류 관리 등)	3	0.4	11	1.3	12	1.4
(15) 심뇌혈관 예방 관리 사업(고혈압, 당뇨병환자 등록 및 예방등)	44	5.2	50	5.9	73	8.6
(16) 아토피·천식 예방 사업	12	1.4	20	2.4	19	2.2
(17) 방역·소독 실시	16	1.9	19	2.2	44	5.2
(18) 건강취약지역 중심 건강증진사업	15	1.8	15	1.8	21	2.5
(19) 지역사회중심 재활사업(물리치료실 운영, 장애인 재활상담 및 지원)	21	2.5	22	2.6	40	4.7
결 측(N)	115		143		166	

- 현재 노인관련 사업이 실시 중이나 금정구는 점차 노인의 인구가 증가하는 추세에 있어 이에 맞는 다양한 노인수요에 대응하기 위해 적극적으로 **프로그램 개발이 필요**하며 특히, 치매 안심센터를 적극 홍보하여 **조기검진과 예방관리사업의 확대**가 필요한 것으로 생각 된다.
- 주민의 건강문제에 대한 요구도는 연령별로 상이하게 나타나 그에 맞는 보건사업을 실시해야 할 것이며, 청소년은 **흡연예방 및 정신보건사업**, 성인은 **정신건강관리와 5대암, 산모와 영유아는 예방접종 및 산전관리**,

노인은 치매, 정신건강, 심뇌혈관 질환 관리를 가장 필요하다고 생각되는 건강문제로 꼽았다.

각 연령의 요구도에 맞는 보건사업을 계획하고 실시하며, 특히 취약계층인 노인층 및 저소득층의 보건활동을 강화하는 방향으로 추진해야 할 것이다.

표 3 청소년 건강문제 중 가장 중요하다고 생각되는 3가지(20세이하 청소년만 해당)

문 항 (N=86)	1순위	
	N	%
① 흡연예방 및 금연사업	19	22.1
② 스트레스 관리 등 정신보건사업	13	15.1
⑤ 음주 문제	10	11.6
⑨ 비만 문제	10	11.6

표 4 보건소에서 현재 가장 필요하다고 생각되는 서비스 순위(성인을 대상으로)

문 항 (N=959)	순위		
	N	%	순위
(1) 스트레스 및 우울 등 정신건강 관리	538	21.6	1
(3) 5대 암(위암, 간암, 대장암, 유방암, 자궁경부암)	444	17.9	2
(4) 운동 실천 문제	307	12.3	3
(9) 고혈압, 당뇨 등 만성질환 관리	301	12.1	4

표 5 보건소에서 현재 가장 필요하다고 생각되는 서비스 순위(산모와 영유아의 건강문제상으로)

문 항 (N=959)	순위		
	N	%	순위
(3) 영유아 예방접종을 빠짐없이 받도록 하는 문제	588	23.1	1
(1) 산모의 산전관리(산부인과 검진, 산모체조 등)를 체계적으로 시행하는 문제	566	22.2	2
(4) 영유아 건강검진을 빠짐없이 받도록 하는 문제	441	17.3	3

표 6 보건소에서 현재 가장 필요하다고 생각되는 서비스 순위(노인(65세 이상)을 대상으로)

문 항 (N=959)	전체		
	N	%	순위
(7) 치매 조기발견 및 예방관리 문제	597	22.4	1
(1) 스트레스 및 우울 등 정신건강문제	474	17.8	2
(8) 뇌졸중, 고혈압·당뇨 등 심뇌혈관질환 관리문제	428	16.1	3

㉠ 주민의 요구도 결과 : 지역사회 건강증진사업(영양, 운동, 비만, 절주, 금연)과 치매의 조기발견과 예방·관리사업에 집중적 관리 필요

㉡ 임신부 및 영유아 : 각 연령의 요구에 맞는 보건사업 진행

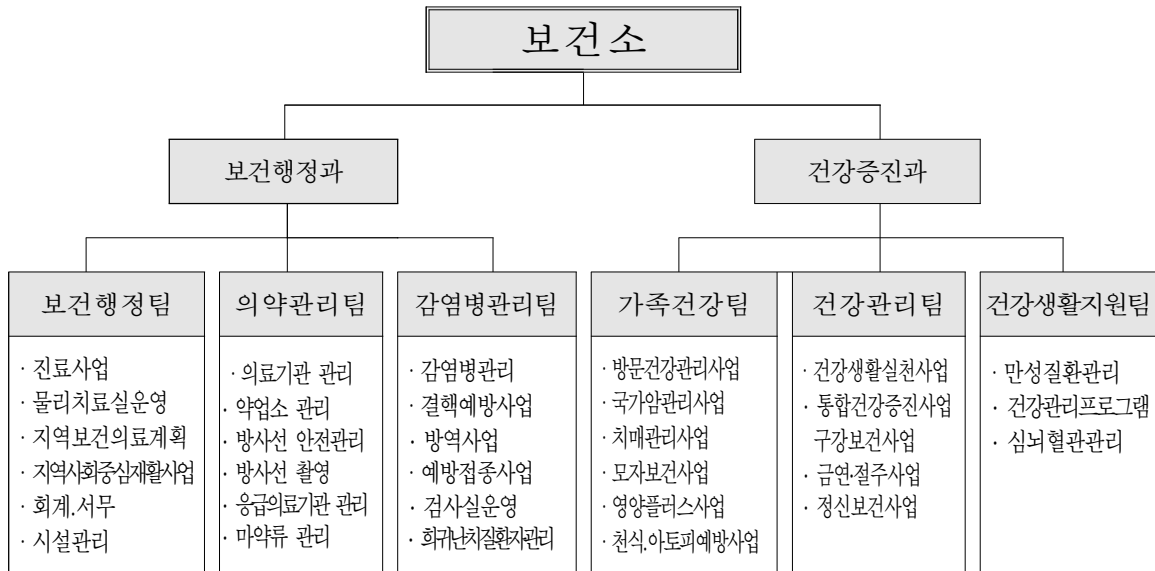
[주요제] 임신부·영유아 단계별 통합 서비스 제공 [성과지표] 임신부·영유아 건강관리 만족률

라. 지역보건문제 해결 역량

1) 지역보건체계

가) 보건기관 설치 현황

(1) 조직현황도



(2) 보건소 설치 현황

(2018년 7월 현재)

기관명	소재지	규모	비고
금정구보건소	부산광역시 금정구 중랑대로 1777 (부곡동, 금정구청)	- 본관 : 지하1층, 지상3층 - 별관 : 지상 5층 중 (4층, 5층)	
건강생활지원센터	부산광역시 금정구 서동로 175번길 41-5(서동)	- 1층 : 사무실, 재활운동실, 검진실 - 2층 : 보건교육실, 체력단련실, 프로그램실	서3동
치매안심센터	부산광역시 금정구 중랑대로 1777 (부곡동, 금정구청)	- 별관 : 4층, 5층 (검사실, 프로그램실, 컴퓨터, 등)	

※ 마을건강센터(서2동) : 만성질환관리사업 등

나) 인력현황

(1) 보건기관 인력 현황

(2018년 7월말 현재)

인력	인력현황		
	전체	정원 내 인력(정규직, 임기제)	정원 외 인력(비정규직)
보건소 전체 근무 인원	98명(100%)	42명(42.8%)	56명(57.2%)

(2) 직종별 인력

(2018년 7월말 현재)

보건소		인력현황																	
정원	현원	의사		치과 의사		한 의사		약무		간호사		의료기술		보건직		행정직		기타	
		정원	현원	정원	현원	정원	현원	정원	현원	정원	현원	정원	현원	정원	현원	정원	현원	정원	현원
45	42	3	3	0	0	0	0	1	1	19	16	6	5	6	6	7	7	3	3

(3) 부산시 보건소 조직현황

구 분	조 직	인력	인구수	보건인력 1인당 주민수
부산시 계	25과97팀	730명	3,524,210	4,828명
중 구	1과 5팀	34명	46,169	1,358명
서 구	1과 5팀	40명	112,345	2,809명
동 구	1과 6팀	37명	91,067	2,461명
영도구	1과 5팀	36명	125,487	3,486명
부산진구	2과 7팀	57명	375,358	6,585명
동래구	2과 6팀	46명	272,480	5,923명
남 구	2과 6팀	44명	279,700	6,357명
북 구	2과 7팀	50명	305,740	6,115명
해운대구	2과11팀	73명	417,779	5,723명
사하구	2과 6팀	46명	338,169	7,352명
금 정 구	2과 6팀	45명	248,822	5,529명
강서구	1과 5팀	46명	123,023	2,674명
연제구	2과 6팀	38명	207,828	5,469명
수영구	1과 5팀	41명	181,629	4,430명
사상구	2과 6팀	51명	234,982	4,607명
기 장 군	2과 6팀	49명	163,632	3,339명

☞ 시사점 : 보건소 조직 및 인력 보강(1과 5팀 ⇒ 2과 6팀), 건강생활지원센터 및 치매안심센터 운영을 통한 보건의료 기능 강화되었으나, 주민들의 의료서비스 요구가 증가됨에 따라 인원 보강이 요구됨

다) 보건기관 연간 예산 현황

(1) 연도별 결산 현황

(단위/천원)

구분	구분	2015년	2016년	2017년
금정구	기초자치단체 총결산액	292,106,479	304,629,354	337,440,831
	총액인건비를 제외한 기초자치단체 총 결산액	232,415,503	246,144,419	275,738,369
보건소	보건소 총결산액	6,788,580	7,634,177	8,478,753
	인건비를 제외한 보건소 총 결산액	5,780,202	6,529,415	7,144,584
금정구 전체예산중 보건소 예산비율		2.3%	2.5%	2.5%

(2) 보건사업 예산 현황(2018년)

(단위/천원)

구 분		본 예 산				전년도 예산액	비교증감
		계	국	시	구		
보건소(합계)		9,459,795	4,033,221	2,491,717	2,934,857	7,785,835	1,673,960
보건의료서비스 지원		88,950	-	-	88,950	87,810	1,140
보건사업 운영 및 홍보		42,490	-	-	42,490	46,692	△4,202
주민건강지원보조		94,980	-	-	94,980	114,919	△19,939
보건소 관리 및 차량 운영		296,140	-	-	296,140	134,800	161,340
정신 보건 사업 운영	사회복지시설 운영비 지원	329,991	-	329,991	-	265,727	64,264
	정신건강증진센터 운영	291,600	130,400	118,500	42,700	282,000	9,600
	정신보건사업 운영 기타	11,824	-	-	11,824	11,824	-
방문보건사업 운영		53,240	-	15,972	37,268	39,134	14,106
치매관리사업		733,598	549,578	122,010	62,010	144,978	588,620
모자건강증진		570,568	290,504	146,228	133,836	1,065,130	△494,562
구강보건사업		77,420	-	38,710	38,710	22,059	55,361
건강검진사업 지원		44,328	30,822	13,506	-	30,240	14,088
건강생활지원사업		123,815	-	53,200	70,615	82,155	41,660
만성 질환 관리	지역사회 건강조사	54,090	27,045	-	27,045	45,636	8,454
	회귀난치의료비지원	360,000	180,000	180,000	-	400,000	△40,000
국가암관리사업		543,478	261,864	198,733	82,881	421,318	122,160
이동건강체험터		4,000	-	-	4,000	4,000	-
기증사업 및 DMAT 운영지원		2,500	1,050	1,450	-	2,500	-
통합	인건비(기간제근로자)	237,218	118,609	59,305	59,304	156,112	81,106
	사업운영비	163,960	81,980	40,990	40,990	188,130	△24,170
금연지원사업		236,980	118,490	59,245	59,245	289,080	△52,100

구 분		본 예 산				전년도 예산액	비교증감
		계	국	시	구		
감염병 예방 관리	예방접종	3,102,619	1,460,836	784,556	857,227	2,751,769	350,850
	결핵관리	153,996	60,423	82,821	10,752	121,416	32,580
	감염병 기타	41,228	19,434	19,434	2,360	30,652	10,576
	방역체계 구축	199,739	-	41,463	158,276	191,088	8,651
행정 운영 경비 (기타)	인력운영비	1,390,160	702,186	185,603	502,371	662,071	728,089
	기본경비	210,883	-	-	210,883	194,595	16,288

㉠ 금정구 재정자립도는 2015년(23.51%), 2016년(23.97%), 2017년(24.09%), 2018년(24.72%)로 조금씩 증가하고 있음.

금정구 전체예산중 보건소 예산비율은 2015년(2.3%), 2016(2.5%), 2017년(2.5%), 2018년(2.7%)로 조금씩 증가추세임.

2) 지역보건기관에 대한 현황 분석

가) 보건의료자원 현황

(1) 의료기관 및 인력

(가) 관내 의료기관 및 인력현황

(2018. 7. 31.현재)

구 분 의료 기관 종류	개소 수	병상 수	의사 수****						간호사 수	약사 수	구급차 수
			의사	공보 의	치과 의사	공보 의	한 의사	공보 의			
의원*	137	248	157						55	1	
병원**	10	1072	72						261	8	10
정신병원	2	863	15						47	3	3
정신과의원	5		5								
기타(특수)병원											
요양병원	19	3498	62				29		256	19	6
치과병의원	94				107						
한방병의원	82	109					99		10		
119구급대	6										6
응급실 운영 기관	(1)	(205)	(19)						(95)	(1)	(1)
약국	105									109	
계	461	5,790	311		107		128		629	140	25

*자료원 : 금정구보건소(2018.7.31.기준)

* 정신과 의원, 치과의원, 한의원 제외,

** 정신병원, 치과병원, 한방병원, 기타 특수 병원 제외

**** 해당 기관의 의사 수, 치과의사 수, 한의사 수 기재,

* () : 중복 의료기관

(나) 인근지역 의료기관 병원 및 병상 수

구분	2012년		2018년	
	병·의원 / 병상수	병상비율(%)	병·의원 / 병상수	병상비율(%)
부산광역시	4,522 / 57,449	1.6	5,108 / 70,124	2.04
북구	309 / 3,265	5.68	353 / 4,500	6.41
동래구	414 / 5,165	8.99	466 / 6,257	8.92
해운대구	564 / 5,735	9.98	639 / 6,191	8.82
금정구	321 / 5,190	9.03	349 / 5,790	8.25

(다) 동별 인구 수 및 의료기관 수, 의사간호사약사 수(2018년)

구분 동	인구	의원	보건 기관	병원	종합 병원	의 사 수			간호 사수	약사수	병상수
						의사	치과의사	한의사			
합계	243,834	315	1	34	-	311	107	128	629	140	5,790
서동	30,097	46	-	5	-	52	13	15	128	25	809
금사동	9,198	7	-	3	-	14	6	4	38	6	517
부곡동	59,063	68	1	8	-	69	25	43	170	30	1,240
장전동	44,752	56	-	5	-	42	17	22	50	24	949
선두구동	2,500	-	-	1	-	7	-	-	20	2	396
청룡노포동	10,509	4	-	1	-	10	1	1	24	2	153
남산동	31,728	45	-	3	-	37	15	16	55	24	509
구서동	54,797	89	-	8	-	80	30	27	144	26	1,217
금성동	1,190	-	-	-	-	-	-	-	-	1	-

(라) 인근지역 의료인력 현황 비교(2018년)

구분	인구대비 비율(%)	계	의사	치과 의사	한의사	병·의원 약사	간호사	간호 조무사	의료 기사	의무 기록사
부산	1.53	53,600	7,830	1,728	1,663	548	16,530	15,442	9,383	476
동래구	1.61	4,765	580	175	146	26	1,339	1,521	939	39
북구	1.13	3,404	415	137	106	30	935	1,084	672	25
해운대구	1.32	5,491	885	229	202	66	1,771	1,432	874	32
금정구	1.18	2,944	311	107	128	29	629	1,223	481	36

㉟ (풍부한 의료자원) 금정구는 인구대비 의료기관, 병상수가 부산시 평균 및 인근지역과 비슷한 수준이나, 침례병원(병상수 374) 파산으로 인한 의료혜택이 감소가 예상됨

(의료접근도 양호) 건강문제별 다양한 의료기관 및 약국이 주민생활권내에 산재

(2) 보건소와 협력 관계를 갖고 있는 의료기관 현황(2018년)

- (의료기관) 금정구 의료기관 자원연계 수준의 분석결과 보건소 중심성의 초기단계의 단순연계가 90%를 차지하고 있어 자원연계수준을 높일 필요가 있음
- (사회복지시설) 사회복지시설의 정신보건, 방문보건사업 등을 통한 단순연계가 대부분이며 연계수준 강화가 필요함
- (민간조직) 민간조직 또한 단순연계가 대부분이며 연계수준 강화가 필요함

민간기관명	소재지	협력내용	비 고
세웅병원	서동로 162	- 치매조기검진 의뢰, 사업자문 - 국가암조기검진 의료기관 - 의료급여수급권자 건강검진의료기관 - 영유아 건강검진 의료기관 - 예방접종업무 위탁의료기관 - 표본감시의료기관 - 결핵관리 민간-공공협력 기관	
대동병원	동래구 충렬대로 187(명륜동)	- 치매조기검진 의뢰, 사업자문	
아름다운강산병원	공단로 7	- 국가암조기검진 의료기관 - 의료급여수급권자 건강검진의료기관 - 결핵환자 신고의료기관	
남산내과신경과병원	중앙대로 1917	- 국가암조기검진 의료기관 - 의료급여수급권자 건강검진의료기관 - 결핵환자 신고의료기관	
메드윌병원	중앙대로 1951	- 국가암조기검진 의료기관 - 의료급여수급권자 건강검진의료기관 - 영유아 건강검진 의료기관 - 예방접종업무 위탁의료기관 - 지역사회중심재활사업 자문	
순여성병원	중앙대로 1701	- 난임부부시술비지원사업(인공수정시술) - 신생아 청각 선별 검사 지정기관 (난청조기진단사업과 연계) - 국가암조기검진 의료기관 - 의료급여수급권자 건강검진의료기관 - 영유아 건강검진 의료기관 - 예방접종업무 위탁의료기관	
푸른내과의원	벽구산로 2	- 국가암조기검진 의료기관 - 의료급여수급권자 건강검진의료기관 - 예방접종업무 위탁의료기관 - 국가암조기검진 의료기관 - 의료급여수급권자 건강검진의료기관	
조내과 김경미산부인과의원	수림로 15 하나클리닉 3층	- 국가암조기검진 의료기관 - 의료급여수급권자 건강검진의료기관	
삼세한방병원	중앙대로 1580	- 국가암조기검진 의료기관 - 의료급여수급권자 건강검진의료기관	

민간기관명	소재지	협력내용	비고
새우리남산병원	중앙대로 2025	- 국가암조기검진 의료기관 - 의료급여수급권자 건강검진의료기관	
보람요양병원	중앙대로 1961	- 국가암조기검진 의료기관 - 의료급여수급권자 건강검진의료기관	
늘편한내과의원	중앙대로 1841번길 15	- 국가암조기검진 의료기관 - 의료급여수급권자 건강검진의료기관 - 예방접종업무 위탁의료기관	
큰으뜸내과의원	서동로 168	- 국가암조기검진 의료기관 - 의료급여수급권자 건강검진의료기관	
한솔내과의원	구서로 17	- 국가암조기검진 의료기관 - 의료급여수급권자 건강검진의료기관	
정영기내과의원	중앙대로 1985번길 1	- 국가암조기검진 의료기관 - 의료급여수급권자 건강검진의료기관	
미소웰산부인과	중앙대로 1841번길 15	- 국가암조기검진 의료기관 - 의료급여수급권자 건강검진의료기관	
이기범내과의원	두실로 36	- 국가암조기검진 의료기관 - 의료급여수급권자 건강검진의료기관	
패밀리병원	온천장로 136-1	- 국가암조기검진 의료기관 - 의료급여수급권자 건강검진의료기관	
김진구내과의원	구서로 23	- 국가암조기검진 의료기관 - 의료급여수급권자 건강검진의료기관	
김정수내과의원	부곡로 91	- 국가암조기검진 의료기관 - 의료급여수급권자 건강검진의료기관	
전명호내과의원	가마실로 21-1	- 국가암조기검진 의료기관 - 의료급여수급권자 건강검진의료기관	
행복한외과	부곡로 184	- 국가암조기검진 의료기관 - 의료급여수급권자 건강검진의료기관	
이석희내과의원	금강로 339	- 국가암조기검진 의료기관 - 의료급여수급권자 건강검진의료기관	
하나가정의학과의원	금강로 209	- 국가암조기검진 의료기관 - 의료급여수급권자 건강검진의료기관 - 영유아 건강검진 의료기관 - 예방접종업무 위탁의료기관	
이경일내과의원	중앙대로 2029	- 국가암조기검진 의료기관 - 의료급여수급권자 건강검진의료기관	
항소담외과의원	금정로 252	- 국가암조기검진 의료기관 - 의료급여수급권자 건강검진의료기관	
김태균내과의원	중앙대로 1719번길 16	- 국가암조기검진 의료기관 - 의료급여수급권자 건강검진의료기관	
금정어린이병원	금정로 244, 2~5층(구서동)	- 예방접종업무 위탁의료기관 - 영유아 건강검진 의료기관	
금정이비인후과의원	중앙대로 1937, 2층(구서동)	- 예방접종업무 위탁의료기관	
김경택이비인후과의원	부곡로 10 5층 (부곡동, 라이프빌딩)	- 예방접종업무 위탁의료기관	
김미경가정의학과의원	금강로206-1, 2층 (장전동)	- 예방접종업무 위탁의료기관 - 영유아 건강검진 의료기관	
김옥영소아청소년과의원	수림로 15, 4층 (부곡동, 하나클리닉센터)	- 예방접종업무 위탁의료기관 - 영유아 건강검진 의료기관	
김유남소아청소년과의원	서동로 168, 4층 (서동, 송월빌딩)	- 예방접종업무 위탁의료기관 - 영유아 건강검진 의료기관	

민간기관명	소재지	협력내용	비 고
김종두소아청소년과의원	부곡로122-1,(부곡동)	- 예방접종업무 위탁의료기관 - 영유아 건강검진 의료기관	
강지혜소아청소년과의원	구서로 17(구서동)	- 예방접종업무 위탁의료기관 - 영유아 건강검진 의료기관 - 표본감시의료기관	
김종주의행복의원	수림로51,(장전동)	- 예방접종업무 위탁의료기관 - 영유아 건강검진 의료기관	
남산제일내과의원	금강로713,(남산동)	- 국가암조기검진 의료기관 - 의료급여수급권자 건강검진의료기관 - 예방접종업무 위탁의료기관	
늘사랑가정의학과의원	금강로 494, 402호 (구서동, 구서골드3상가)	- 예방접종업무 위탁의료기관	
다정한내과의원	서동중심로 61, 2층(서동)	- 예방접종업무 위탁의료기관	
동신외과의원	금정로55(장전동)	- 예방접종업무 위탁의료기관	
맑은샘가정의학과의원	식물원로39번길 26, 1,2층 (장전동)	- 국가암조기검진 의료기관 - 의료급여수급권자 건강검진의료기관 - 예방접종업무 위탁의료기관	
미래의원	금강로 711, 2층 (남산동)	- 예방접종업무 위탁의료기관	
미소웰산부인과의원	중앙대로1841번길 15, 4층 (구서동, 명성빌딩)	- 예방접종업무 위탁의료기관	
민들레내과의원	중앙대로 2093, 5~6층 (남산동, 수광빌딩)	- 국가암조기검진 의료기관 - 의료급여수급권자 건강검진의료기관 - 예방접종업무 위탁의료기관	
박민근외과의원	서동중심로15,(서동)	- 예방접종업무 위탁의료기관	
박성철소아청소년과의원	두실로36,(남산동)	- 예방접종업무 위탁의료기관 - 영유아 건강검진 의료기관	
백용운소아청소년과의원	중앙대로 2091, 6,7,8층 (남산동)	- 예방접종업무 위탁의료기관 - 영유아 건강검진 의료기관	
부산하나이비인후과의원	중앙대로1841번길 15, 3층 (구서동, 명성빌딩)	- 예방접종업무 위탁의료기관	
부산휴내과의원	장전로 31-1, 2층(장전동)	- 국가암조기검진 의료기관 - 의료급여수급권자 건강검진의료기관 - 예방접종업무 위탁의료기관	
하나의원	금정구 부곡로 110, 2층 (부곡동)	- 예방접종업무 위탁의료기관 - 결핵환자 신고의료기관(삭제)	
사)대한산업보건협회 부산의원	중앙대로 2139, 2층 (청룡동, 동아빌딩)	- 국가암조기검진 의료기관 - 의료급여수급권자 건강검진의료기관 - 예방접종업무 위탁의료기관	
새샘내과의원	서동로149번길 7, 2층 (서동)	- 예방접종업무 위탁의료기관 - 영유아 건강검진 의료기관	
수가정 의학과의원	학산로13번길 46, 2층 (남산동)	- 예방접종업무 위탁의료기관	

민간기관명	소재지	협력내용	비 고
수사랑의원	중앙대로 1731, 2층 (부곡동, 롯데마트)	- 예방접종업무 위탁의료기관	
심우영이비인후과의원	중앙대로 1711, 2층 (부곡동, 금정빌딩)	- 예방접종업무 위탁의료기관	
영이비인후과의원	구서로23, 4층 (구서동, 화산빌딩)	- 예방접종업무 위탁의료기관	
옥승철내과의원	서동로 158, 2층(서동)	- 예방접종업무 위탁의료기관	
온새미가족사랑의원	팔송로28, 2층(남산동)	- 예방접종업무 위탁의료기관	
우리연합의원	온천장로125번길 38, 2층 (장전동)	- 예방접종업무 위탁의료기관 - 영유아 건강검진 의료기관	
위드이비인후과의원	중앙대로 2101, 201호 (남산동)	- 예방접종업무 위탁의료기관	
이기범내과의원	두실로 36, 3층(남산동)	- 예방접종업무 위탁의료기관	
이상목이비인후과의원	서동로 165, 2층(서동)	- 예방접종업무 위탁의료기관	
이석희내과의원	부산대 학로64번길339(장전동)	- 예방접종업무 위탁의료기관	
이앤이비인후과의원	부곡로 105, 3층 (부곡동, 부곡새마을금고)	- 예방접종업무 위탁의료기관	
이진우이비인후과의원	금강로206-16,(장전동)	- 예방접종업무 위탁의료기관 - 영유아 건강검진 의료기관	
최내과의원	금강로 322, 1층(장전동)	- 예방접종업무 위탁의료기관	
최양숙소아청소년과의원	금강로441(구서동)	- 예방접종업무 위탁의료기관 - 영유아 건강검진 의료기관	
큰으뜸내과의원	서동로 168, 2층(서동)	- 예방접종업무 위탁의료기관	
태명산내과의원	부곡로 115, 2층(부곡동)	- 예방접종업무 위탁의료기관	
한독외과의원	서동로75-5(부곡동)	- 예방접종업무 위탁의료기관	
한독의원	금강로415번길1,(구서동)	- 예방접종업무 위탁의료기관	
한솔내과의원	구서로 17, 2층(구서동)	- 예방접종업무 위탁의료기관	
향사랑외과의원	중앙대로1841번길 23, 4층 (구서동, 현대타운)	- 예방접종업무 위탁의료기관	
현대의원	서부로 31, 2층(서동)	- 예방접종업무 위탁의료기관	
화창한외과의원	중앙대로1827(구서동)	- 국가암조기검진 의료기관 - 의료급여수급권자 건강검진 의료기관 - 예방접종업무 위탁의료기관	
부산성모병원	남구 용호로 232번길 25-14	- 호스피스 대상자 연계	
메리놀병원	중구 중구로 121	- 호스피스 대상자 연계	

민간기관명	소재지	협력내용	비 고
고신의료원	서구 감천로 262	- 호스피스 대상자 연계	
부산의료원	연제구 월드컵길 96	- 호스피스 대상자 연계 - 방문대상자 무료진료 및 수술(정형외과,비뇨기관,안과),심뇌혈관질환 돌보미사업 연계	
부산대학교병원 부산지역암센터	서구 구덕로 305	- 사업자문 및 강사지원	
부산대학교병원	서구 구덕로 179	- 아토피천식예방관리사업 자문 및 강사지원 - 심뇌혈관질환 돌보미사업 연계 - 호스피스 대상자 연계	
동래병원	금정구 체육공원로 608	- 정신질환퇴원및 계속입원심사	
마음향기병원	금정구 금샘로 56	- 정신질환퇴원및 계속입원심사	
노아병원	양산시 상북면 수서로 349-17	- 정신질환자 퇴원 및 계속입원심사	
동래성모병원	동래구 충렬대로 188	- 호스피스 대상자 연계	
보훈병원	부산 사상구 백양대로 420	- 호스피스 대상자 연계	

(2) 사회복지시설

(가) 관내 사회복지시설 현황(신고시설)

(개소/명)

구분		시설수(개소)	허가인원(명)	이용인원(명)	비고
노인복지시설	주거복지시설	2	120	108	
	재가노인복지시설	4	359	359	
	여가복지시설	1	487	1,245	
장애인복지시설	생활시설	4	80	80	
	지역사회재활	3	8	8	
	직업재활	2	30	30	
지역 아동센터		15	369	369	
계		40	2,988	2,803	

* 자료원 : 금정구청 사회복지과

(나) 보건소 업무와 협력 관계를 갖고 있는 사회복지시설 현황, (2018년)

사회복지시설명	소재지	협력 내용
동래직업재활센터	금정구 중앙대로 2093	정신보건사업
보듬자리	금정구 금샘로 52	정신질환자 정신재활시설 운영
남광종합복지관	금정구 중앙대로2349번길 3	방문보건사업
금정종합복지관	금정구 반송로 490번길 47	
애광가정봉사파견센터	금정구 장전2동 산 46-9	
금정구 건강가정지원센터	금정구 중앙대로 1992 2층	사례의뢰 및 연계
금정구드림스타트센터	금정구 서동로 175번길 41-5	
남광종합사회복지관	금정구 중앙대로 2349번길 3	
금정구청소년상담복지센터	금정구 기찰로 96번길 47	
금정구희망복지지원단	금정구 중앙대로 1777	
금정구종합사회복지관	금정구 반송로 490번길 47	사례의뢰 및 연계 자원 및 정보공유
금정구지역자활센터	금정구 중앙대로1942 우남타워5층	사례의뢰 및 연계 정신건강교육진행 자원공유 및 정보공유
남광종합사회복지관	금정구 중앙대로 2349번길 3	지역사회중심재활사업 자문 및 연계
금정구장애인복지관	금정구 서부로 77	
금정구노인복지관	금정구 청룡예전로 110	
총15개소		

(3) 보건의료 관련 민간조직

(가) 보건의료 관련 민간조직과의 보건소 업무 협력 현황, (2018년)

기관명	업무협력 내용	비 고
의사회	- 예방접종업무 위탁(53개소) - 영유아 건강검진(15개소) - 법정 감염병 신고 준수 및 역학조사 협조 - 결핵 환자 발생 보고 및 환자 관리 협조	
질병정보모니터기관	- 상시 감염병 발생 모니터링 협조 등	
부산오류정보산업학교	- 의료협약을 통한 보건교육 및 건강증진	
성애원, 아동일시보호소, 희망의집, 희락원	- 보호아동 기초검사, 보건교육 및 건강검진	
대한에이즈예방협회 부산지회	- 에이즈 예방 홍보 및 캠페인	
한국에이즈퇴치연맹 부산지회	- 에이즈 예방 홍보 및 캠페인 - 교육 강사 파견 및 교육 지원	

기관명	업무협력 내용	비 고
구세군유지 재단법인 부산지회	- 에이즈 예방 홍보 및 캠페인 - 건강체험행사 지원	
대한결핵협회 부산광역시지부	- 국가결핵관리 전반에 대한 지원	
한국방역협회	- 소독업소 대표자, 종사자 교육 실시	
간호사회	- 보건교육대회 개최 및 연계	
가족협회	- 모자보건사업 홍보 및 연계	
국민건강보험공단 금정지사	- 영유아 건강검진 수검률 향상을 위한 설명회 및 간담회	
남산제일교회	- 호스피스 사업자문 및 자원봉사자 연계 등	
부산광역시 광역치매센터	- 치매안심센터 운영 자문 및 종사자 교육 등	
부산광역시 한의사회	- 한의치매예방관리사업 운영	
대한노인회 금정구지회	- 치매조기검진 및 예방교육 연계 등	
인구보건복지협회	- 저소득이동건강검진 대상자 연계	
금정구종합사회복지관, 남광종합사회복지관, 금정구장애인복지관, 금정구노인복지관, 광원	- 노인돌봄서비스 대상자 연계 가사지원, 세탁, 이미용, 도시락, 밑반찬 지원 연계 등	
오티콘 코리아	- 저소득 난청노인 보청기 지원사업 (보청기 할인, 관리교육, 추후관리 지원)	
한국실명예방재단	- 노인개안수술지원사업 대상자 연계	
금정구정신건강복지센터	- 정신건강증진사업 민간위탁 운영 - 아동·청소년 정신건강증진사업, 중증정신질환자관리 - 자살예방 및 생명존중문화조성 사업	
기타	- 모자보건사업 자문 및 행사인력지원	

(나) 재가 암환자 관리 연계 기관

병원명	주 소	전화번호	비 고
부 산 지 역 암 센 터	서구 아미동 1-10번지	051-240-7956	협약기관
부 산 가 톨 릭 대 학 교	금정구 부곡3동	051-510-0727	협약기관
부 산 메 리 놀 병 원	중구 대청로 4가 1번지	051-465-8801	연계병원
부 산 의 료 원	연제구 거제2동 1330	051-607-2058	연계병원
부 산 성 모 병 원	남구 용호동 538-41	051-9337-114	연계병원
국 민 건 강 보 험 공 단	금정구 구서2동 184-3	051-580-8160	협력기관

(다) 암 조기 건강검진 기관 현황

검진기관	소재지	전화번호	검진항목				
			위	유방	자궁경부	간	대장
한솔내과의원	구서로17,2층 (구서동)	581-3242	○	○	○	○	○
김진구내과의원	구서로23,2층 (구서동)	514-2280	○	○	○	○	○
화창한외과의원	중앙대로 1827 (구서동)	514-9119	○				
항소담외과의원	금정로 252 (구서동)	582-7517	○	○		○	○
미소웰산부인과	중앙대로 1841번길 15,4층(명성빌딩) (구서동)	516-0079				○	
늘편한내과의원	중앙대로 1841번길 15,2층 (구서동)	583-1199	○	○			○
메드윌병원	중앙대로 1951 (구서동)	519-8000	○	○			
남산내과신경과병원	중앙대로 1917 (구서동)	582-9461	○	○	○		○
보람요양 병원	중앙대로 1961 (구서동)	514-0075	○	○	○		○
정영기내과의원	중앙대로 1985번길 1 (남산동)	517-7509	○				○
이정일내과의원	중앙대로2029,3층(남산동)	582-3399					○
이기범내과의원	두실로 36,3층 (남산동)	515-7999	○				○
남산제일내과의원	금강로713 (남산동)	582-7626	○	○	○	○	○
푸른내과의원	벽구산로2(남산동)	515-5311	○	○	○	○	○
새우리남산병원	중앙대로 2025 (남산동)	515-9000	○	○	○	○	○
민들레내과의원	중앙대로2093,수광빌딩5,6층 (남산동)	714-5772	○	○	○	○	○
삼세한방병원	중앙대로 1580 (부곡동)	583-5400	○	○	○		○
김경수내과의원	부곡로 91,2층 (부곡동)	512-4142	○				○
전명호내과의원	가마실로 21-1,2층 (부곡동)	518-1662	○				○
행복한외과	부곡로184 (부곡동)	583-8252		○	○		○
순여성병원	중앙대로 1701 (부곡동)	515-0005	○		○	○	
김태균내과의원	중앙대로1719번길16 (부곡동)	703-8875	○	○			○
조내과김경미 산부인과의원	수림로15 (부곡동)	512-2060	○	○	○	○	○
아름다운강산병원	공단로7 (금사동)	526-7100	○	○	○	○	○
세웅병원	서동로 162 (서동)	500-9370	○	○	○	○	○
큰으뜸내과의원	서동로 168,2층 (서동)	531-7005	○	○	○		○
이석희내과의원	부산대학로64번길 339 (장전동)	512-3369	○				○

검진기관	소재지	전화번호	검진항목				
			위	유방	자궁경부	간	대장
하나가정의학과의원	금강로 209 (장전동)	517-1190	○				○
패밀리병원	온천장로 136-1 (장전동)	515-0079	○	○	○	○	○
맑은샘가정의학과의원	식물원로39번길26,201호 (장전동)	515-1665	○				○
부산휴내과의원	장전로31-1,2층 (장전동)	714-1525	○	○			○
대한산업보건협회부산의원	중앙대로2139,2층 (청룡동)	508-6088					○

마. 건강문제와 해결능력에 영향을 미치는 환경

1) 물리적 건강환경

가) 녹지공간

(1) 금정구에 조성된 도시공원은 36개소(근린공원 3, 어린이공원 28, 소공원 4, 묘지공원 1) 3,270,998㎡로서 주민들에게 쾌적한 휴식 및 여가활동 공간을 제공하고 있다.

(2) 구민 1인 당 공원 면적은 13.4㎡로 법적 공원 면적인 6㎡를 넘고 있다.

〈공원 조성 현황〉

(단위 : ㎡)

구분	계	근린공원	어린이공원	소공원	묘지공원	비고
개소	36	3	28	4	1	
면적	3,270,998	2,454,729	59,681	5,656	750,932	

* 자료원 : 2017년 금정구구정백서

(3) 건강하고 쾌적한 금정구를 위해 도시숲 및 윤산 생태숲 등을 조성하여 운영

〈건강금정 조성 사업〉

사업명	사업내용	사업기간
그린웨이 조성	○ 아홉산 회동수원지길 개설(6.3km) ○ 탐방로 조성 및 식생복원 ○ 편의시설 등 쉼터조성, 안내시설 등	2010년~ 2013년
윤산 생태숲조성 (1~4차)	○ 반디마을, 어귀마당, 교류만남 휴식·사색의 숲 조성 ○ 탐방로 정비, 식생복원 ○ 쉼터조성(5개소), 안내시설 등	2007년 ~ 2012년
도시숲 조성	○ 회동수원지 변 휴양·학습공간 조성 - 생태숲 조성 : 수목식재, 쉼터조성 - 자연학습관찰로 : 관찰로, 습지원조성 - 땅피산생태숲 : 편백숲, 황토길조성	2013년
무장애 숲체험장 조성	○ 금정산 무장애 데크 숲길조성 ○ 숲속 도서관, 휴식공간 조성	2014년

나) 생활 체육시설

지역주민의 생활권 내에서 쉽게 이용할 수 있는 체육공간을 확보하기 위해 동네 체육 공간을 동 단위로 1개소 씩 확보한다는 목표 아래 총 117개소 1,100점의 운동시설을 설치하였다. 온천천 및 수영천 중심으로한 생활체육시설이 잘 갖추어져 있어 이 시설들을 효과적으로 활용할 수 있는 프로그램이 필요하다.

<생활체육시설현황>

(단위 : 개)

계	공공체육 시설	동네 체육시설									
	금정국민 체육센터 외 5개	소계	배드 민턴	게이 트볼 장	테니 스장	농구 장	체력 단련	그라운 드골프 장	족구 장	인라인 스케이 트장	씨름 장
117	6	111	13	6	2	2	82	1	2	2	1

㉠ 시사점 : 금정구는 녹지공간이 잘 조성되어 있고, 생활체육시설 또한 온천천 및 수영천에 잘 조성되어 있으나, 걷기실천율이 낮아 기존에 조성되어 있는 온천천 및 수영천 생활체육시설 등을 적극 활용하여 걷기 실천율 제고에 많은 노력이 요구됨

2) 정책 및 제도적 환경

- 구정목표인 “구민이 주인인 정의로운 금정”에 부합되는 구민 중심의 금정을 위해 보건의료 활동 강화와 건강프로그램 및 생활 속 체육활동 활성화를 위한 건강생활 인프라 구축이 요구된다.
- 구청장 공약사항인 **침례병원 전문공공병원 전환**을 위한 행정적 지원이 필요할 것이다. 금정구의 민간종합병원(의사 11명, 간호사 71명, 병상수 374실)으로 중요한 역할을 해온 침례병원의 파산으로 구민의 의료서비스 공백이 발생하므로 공공병원 전환을 위한 적극적인 노력이 필요함
- 또한 인구의 고령화에 따른 의료 취약계층 증가와 지구 온난화에 따른 기후 변화 등과 같은 사회 환경 변화로 응급의료에 대한 관심이 커지면서 구민들이 응급상황에서 신속하고 적절한 응급조치와 자동제세동기의 사용, 응급의료기관 등에 대한 안내를 받을 수 있도록 교육 및 홍보가 필요함.

3) 건강문제와 해결 능력에 영향을 미치는 환경(▶SWOT분석을 통한 진단 및 전략)

○ SWOT분석

Strength (내부 환경 평가 강점)	Weakness (내부 환경 평가 약점)
<ul style="list-style-type: none"> 건강생활지원센터, 마을건강센터, 치매안심센터 운영으로 인한 서비스 향상 보건-복지 연계가 잘되어 있음 구성원들의 경험풍부로 전문성이 높다 보건기관에 대한 주민신뢰가 높고, 보건소 이용율이 높음 전문교육 이수율 통한 역량 강화 	<ul style="list-style-type: none"> 보건소 장소 협소 및 시설 부족 영양교육시 조리실이 없어 실습체험이 어려움 노인인구의 증가로 중·장년대상 사업이 한정 노인인구와 건강 취약계층 증가로 사회적 부담 지속 증가
Opportunity (외부 환경 기회요인)	Threat (외부 환경 위협요인)
<ul style="list-style-type: none"> 건강증진에 대한 관심과 요구도 증가 주민 건강리더 조직화 정부의 공공의료에 대한 높은 관심도 경로당 활성화로 찾아가는 서비스 제공 효과 보건의료서비스에 대한 기대와 요구가 다양 건강하고 안전한 환경 조성에 대한 관심 증대 	<ul style="list-style-type: none"> 계층간 건강격차 심화 종합병원 파산으로 인한 의료서비스 약화 암사망율이 높음(폐암, 간암, 대장암) 치매유병률이 점차적으로 증가 추세 높은 흡연율에 대한 금연활동 걷기실천율이 낮음

○ SWOT분석에 따른 추진전략

○ SO전략 (내부적 강점을 기회활용에 적용하는 방안)

- 경험이 풍부한 전문인력을 활용하여 지속적 지역 건강증진 및 건강 환경 조성
- 주민건강리더 조직을 활용하여 전 주민에게 올바른 건강습관전파

○ ST전략 (내부적 강점을 이용해 외부 위협에 대처하는 방안)

- 건강생활지원센터, 마을건강센터, 치매안심센터를 통한 심뇌혈관질환과 치매예방 강화
- 높은 보건기관 이용율을 활용하여 생애주기별(모자, 노인, 방문보건 등) 평생 건강관리 체계 강화로 주민 건강행태 개선 및 계층간 건강격차 완화

○ WO전략 (기회를 최대하여 약점을 최소화하는 방안)

- 정부의 공공의료에 대한 높은 관심을 활용하여 공공의료기관 확충
- 주민건강리더 중심 건강증진사업 추진으로 필요 공공보건 자원에 대한 인식 증대

○ WT전략 (약점과 위협 모두를 최소화하기 위한 방안)

- 늘어나는 다양한 보건의료서비스를 대처하기 위한 보건예산의 증대와 확보
- 부족한 공공보건 인프라 충원을 위해 협력체계 강화 및 지역자원 발굴

2. 지역사회 현황분석 종합

가. 지역현황

금정구는 부산의 최북단에 위치하며, 금정산과 윤산 주변으로 대부분의 주거지가 형성되어 있다. 구 면적은 65.27km²이며 총 면적의 42.3%가 그린벨트와 상수도 보호구역이고, 국내 최대 산성인 금정산성, 범어사, 금정체육공원, 윤산이 있고, 친환경 웰빙도시 개발 등으로 구민의 건강생활실천 환경이 조성되어 있다.

나. 인구현황

- 1) 금정구 인구는 2017년 244,469명으로 부산시 총인구의 2.9%수준이며, 유년(0~14세) 및 생산연령 인구(15~64세) 감소 추세이며 전체인구도 전년 대비 1.66%로 감소함
- 2) 금정구 65세이상 노인인구는 2017년은 42,011명으로 17.1% 비율이며 노령화 지수는 172.4로 계속 증가하는 추세임
- 3) 의료보장 적용인구(2016년)는 244,687명으로 건강보험 235,781명(96.4%), 의료급여 수급권자는 8,906명(3.6%)임
- 4) 등록장애인 현황은 2017년 11,185명으로 지체장애 5,063명(46.3%), 뇌병변 1,336명(12.2%), 시각장애 1,217명(11.1%), 청각장애 1,083(9.9%), 지적장애 830명(7.6%)순으로 나타났음

【시사점】

- 노인인구의 증가로 만성질환예방관리에 중점을 둔 노인보건사업의 확대가 필요
- 장애인 중 뇌병변 환자에 대한 선행 질환인 고혈압, 당뇨, 고지혈증의 관리가 요구 됨

다. 건강 수준

- 금정구의 연도별 표준화 사망률(인구 10만명당)은 증가하는 경향을 보이며, 전국과 부산광역시에 비하여 높은 편이고, 주요 사망원인 순위별로 보면 악성신생물 > 심장질환 > 뇌혈관질환 등 개별질환이지만 공통위험인자를 가진 만성질환이 주요 원인임.
- 전국에 비하여 금정구가 사망률이 높은 질환은 신생물, 심장질환, 뇌혈관질환, 당뇨병이 높은 비율을 보임

- 금정구 암사망율은 전국과 부산광역시 보다 높으며 점차적으로 증가하고 있는 추세이며, 폐암, 간암, 대장암, 위암은 전국보다 높은 수준임
- 30세 이상 고혈압 및 당뇨병 진단 경험률은 각각 23.8%, 9.7%로 부산시 지표 23.1%, 9.9%와 비교하여 유의한 차이는 없었으나 연도별로는 증가하는 추세에 있다.
- 고혈압 및 당뇨병 관리교육 이수율이 2.5%로 부산시 지표 31.7%에 비해 유의하게 낮게 나타나, 의료기관을 포함한 지역사회 차원의 보건교육 필요성이 제기되고 있다.
- 치매유병률은 2017년 금정구 9.1%로 전국 10.18%, 부산시 9.1%와 같고 전국보다 낮으나 점차적으로 증가 추세로 치매예방을 위한 검진과 예방관리 사업의 확대가 필요함
- 흡연율은 부산시(21.7%)보다 금정구(18.4%)가 낮으나, 흡연자의 금연시도율이 부산시(31.5%)보다 금정구(22.3%)가 낮아 금연 클리닉의 활성화 및 홍보 등 다양한 전략이 필요함
- 중등도 신체활동 실천율은 부산시(24.2%)보다 금정구(29.5%)가 조금 높고 걷기실천율은 부산시(49.5%)에 비해 금정구(38.7%)가 다소 낮은 편으로 걷기실천율 제고를 위한 다양한 시책이 필요한 것임
- 보건의료 취약계층 만성질환 유병률(보건소 방문등록대상자 4,960명)은 고혈압 2,573명(51.8%), 관절염 2,370(47.7%), 당뇨병 1,096(22.0%), 암 387명(7.8%), 뇌졸중 275명(5.5%)순으로 나타났음

【시사점】

- 금정구의 사망률이 증가 추세이고 전국과 부산광역시에 비하여 높은 수준으로 주요사망이 1위 악성신생물, 2위 심장질환, 3위 뇌혈관질환으로 나타나 만성질환에 대한 적극적인 보건사업 추진이 요구됨
- 금정구 암사망율이 전국과 부산광역시 보다 높고 점차적으로 증가하고 있는 추세로 폐암, 간암, 대장암, 위암에 대한 보건대책이 마련되어야 할 것임
- 치매유병률이 점차적으로 증가 추세로 치매예방을 위한 검진과 예방관리 사업의 확대가 필요함

라. 지역사회 요구도

- 일반주민 959명을 대상으로 주민관심사 설문조사를 실시한 결과, 보건소 사업과 관련하여 보건소에서 하고 있는 중요사업과 받고 싶은 서비스로는 **지역사회 건강증진사업(영양,운동,비만,절주,금연)과 치매의 조기발견과 예방. 관리사업**이 높은 순위로 나타나므로 지역주민이 건강증진에 관심이 높고, 증가하는 노인계층에 대한 건강문제도 관심도가 높은 것을 알 수 있다.
- 건강문제에 대한 연령별 요구가 상이하게 나타나 연령별 맞는 보건사업을 실시해야 할 것이며, 청소년은 **흡연예방 및 정신보건사업**, 성인은 **정신건강관리와 5대암, 산모와 영유아는 예방접종 및 산전관리**, 노인은 **치매, 정신건강, 심뇌혈관 질환 관리**를 가장 필요한 건강문제로 꼽았다.

사. 지역보건의료자원 현황

- 금정구보건소는 1991년부터 현 위치에서 업무를 해왔으며, 2009년에 구청 별관 4·5층을 증축 하여 건강증진실, 영양플러스실, 금연클리닉 등을 확대하였고, 의료취약지역인 서금사지역에 금정구건강도시센터를 리모델링하여 금정구건강생활지원센터를 2016년 10월 개소하였으며 치매 조기발견과 예방 사업을 위하여 치매안심센터를 2018년 6월 개소하였다.
- 보건소 조직은 2과 6개팀으로 현원은 42명으로 금정구 전체 공무원의 5.5%에 해당한다. 시간선택제임기제 등 비정규직을 채용하여 각 중 사업을 시행하고 있으나, 연속성과 전문성이 떨어져 인력확충이 필요하다. 보건소 예산은 계속적으로 증가하고 있으며 2018년은 전년대비 1,673백만원이 증액됨
- 금정구에는 병·의원 164개소, 정신병·의원 8개소, 치과병·의원 95개소, 한방 병·의원 82개소, 약국 105개소, 응급실 의료기관 1개소가 있으며 선두구동과 금성동을 제외하고는 의료기관 접근성이 높은 편이다.
- 보건소와 협력관계를 가지고 있는 민간기관은 지역대학교 1개소, 병·의원 349개소, 사회복지시설 15개소이며 이 기관들과 연계하여 국가암조기검진, 영유아건강검진, 전염병, 방문보건, 정신보건사업 등을 시행하고 있다.

【시사점】

- 금정구 민간종합병원인 침례병원 파산(의사수 11명, 병상수 374실)에 따른 주민의 의료혜택 공백에 따른 대책이 요구됨 ▷ 공공병원으로 전환 완료시까지 의료수급의 공백발생
- 취약계층 밀집지역에 설치한 건강생활지원센터를 거점으로 포괄적 건강관리 서비스 제공을 통해 주민의 편의 증진 및 건강수준을 향상시켜 주민참여 활성화 및 사회복지시설, 의료기관, 대학 등과 지역사회 협력체계 구축 강화를 통한 포괄적 보건복지서비스 제공
- 고령, 질병, 장애 등 건강위험요인을 가진 취약계층에게 방문간호, 호스피스 간호, 재활치료 등 찾아가는 의료서비스 제공

II. 제6기 지역보건의료계획 성과와 개선과제

1. 제6기 지역보건의료계획의 자원투입 성과

- ☐ 제6기 지역보건의료계획 수립 후 지난 4년간 건강취약지역인 서·금사 지역에 건강생활지원센터, 마을건강센터 확충과 치매안심센터 설치를 통한 주민 건강증진 기반이 조성 됨
 - 건강생활지원센터('16.10월) 및 마을건강센터(16.12월)설치·운영
 - 치매예방·검진을 위한 치매안심센터 설치(18.6월)

- ☐ 지역사회 건강증진사업 추진을 위한 보건소 조직 확대
 - 15년 보건소 조직 및 인원은 1과 5담당 38명으로 업무추진의 효율적 추진이 어려운 실정이었음
 - '18. 8월 현재 조직 및 인원은 2과 6팀 2센터 42명으로 조직을 확대 운영

- ☐ 치매안심센터 개소 및 운영으로 지역사회 치매 예방관리 통합서비스 제공
 - 간호사, 사회복지사, 작업치료사 채용(8명)으로 통합관리서비스 제공 기반 마련
 - 정상 어르신부터 치매환자 가족까지 다양한 대상별 프로그램 운영
 - 치매 돌봄부담 경감을 위한 치료관리비 및 위생용품 지원 등

- ☐ 건강격차 해소를 위한 저소득층 국가암검진 수검률 향상
 - 의료급여수급권자와 건강보험하위 50%의 국가암검진 수검대상자에게 개인별 전화상담 및 문자서비스 제공, 지역자원연계 홍보를 강화함으로써 암검진 수검률 35.6%(' 14년)에서 40.2%(' 17년)로 향상됨

- ☐ 여성어린이 특화사업
 - 여성과 어린이, 특히 임산부와 출생아의 건강증진을 위한 서비스 제공으로 임산부의 산전·산후관리를 체계적으로 지원하여 안정하고 건강한 분만을 유도하고 태아와 모성의 건강증진을 도모

- 예비맘 『가을태교음악회』, 출산준비교실, 베이비 오감발달교실 등을 운영하여 임신 및 출산·육아에 대한 지식습득의 기회 제공

□ 감염병 예방사업

- 예방접종의 경우 예방접종 위탁의료기관 참여 확대와 적극적인 홍보를 통해 예방접종률이 2015년 63%에서 2018년 83%까지 향상되었음. 또한, 영유아 예방접종률의 경우 4년간('15~' 18) 평균 목표치인 82.7% 대비 접종 실적이 6.5% 상승되었음. 이는 미접종 아동대상 접종일정 안내서비스를 제공하여 적기 접종을 이끌어낸 결과로 볼 수 있음
- 결핵관리사업은 민간기관과의 유기적인 협력으로 가족검진률이 향상되었음. 한편 결핵신환자 발생 감소와 결핵진단 시 건강보험 산정특례적용에 따른 환자의 의료비 부담이 적어져 전문 의료기관 이용자가 증가하여 상대적으로 보건소 등록 환자수는 감소 추세임.
- 결핵 사망률은 지난 4년간 감소하였으며, 신환자 결핵치료 성공률은 2015년 89%에서 2018년 95%로 향상되었으며 이는 '18년 목표치(94.5%)의 100% 이상 달성한 것임

□ 진료사업

- 진료사업의 단순한 인원 증가 보다 보건소 각 사업과의 연계를 통한 질적인 통합 건강서비스 제공에 기여
- 심뇌혈관관리사업 및 건강생활실천사업과 연계하여 고혈압, 당뇨, 고지혈증 환자관리를 지속적이고 체계적으로 유지

□ 예방접종 알림사업 구축

- 지역보건 전달체계 개선의 일환으로 관내 초·중학교와 협조체계를 구축하여 가정통신문 발송 등 예방접종 알림사업을 시행한 결과 취학아동 예방접종률을 높이는데 기여하였으며 '18년도 목표 대비 104.5% 달성함(실적91%/목표 87%)

□ 지역주민 건강향상을 위한 지역보건의료서비스

- 노인 의치지원사업 등 구강보건 서비스 제공으로 노인 저작불편 호소율이 2013년 32.7%에서 2017년 24.2%로 크게 감소
- 미취학 아동 아침밥 먹기 분위기 조성사업 및 건강 식생활 교육·홍보사업 추진으로 아침결식예방 인구비율이 2013년 73.5%에서 2018년 85.9%로 크게 향상됨.
- 도시철도 출입구·버스정류소 주변, 온천천 등 금연구역이 지속적으로 확대됨에 따라 노면표시제 설치 등 금연환경 조성과 효율적인 금연 구역 점검·단속으로 성인남성흡연율이 2013년 42.2%에서 2017년 36%로 크게 감소

□ 자살률은 2013년부터 지속적으로 감소 추세이며 2016년 결과 부산시 15위 수준 유지(부산/금정 ‘13년 29/29.8명 → ’ 16년 27.2/21명)

- 정신질환자 관리 및 자살예방사업 예산 확대, 전담인력 2명 충원

□ 건강취약지역 주민밀착형 건강관리전담기관 인프라 구축 및 운영 내실화

- 금정구 내 건강취약지역인 서금사 지역에 건강생활지원센터(서3동 소재) 및 마을건강센터(서2동 소재) 운영으로 주민의 만성질환관리 및 건강증진 서비스 제공
- 건강지표 기초자료 생성 및 주민요구도 파악과 심뇌혈관질환 예방관리 교육 및 상설 프로그램 제공

2. 제6기 지역보건의료계획의 전반적 성과

□ 제6기 성과에 대한 자체평가

가. 지역주민 건강향상을 위한 지역보건 서비스

가-1. 통합 건강관리를 통한 건강수준 향상

사업내용 및 성과달성도	잘된 점 및 부족한 점	개선과제
<ul style="list-style-type: none"> • 취약계층 건강형평성 해소를 위한 ‘방문건강관리사업’ 주요지표 현황 · 취약가구 등록관리가구 ‘15년:5,370→’18년:4,583 · 방문전담인력 ‘15년:14명→’18년:11명 · 신규등록자수 ‘15년:388명→’18년:706명 · 직접방문횟수 ‘15년:13,787→’18년:10,743 · 고혈압조절율 ‘15년:85.81→’18년:86.57% · 당뇨 조절율 ‘15년:74%→’18년:78.04% 	<p><잘된 점></p> <ul style="list-style-type: none"> • 건강관리서비스 이용이 어려운 건강취약계층 대상자에게 건강서비스 및 다양한 연계서비스를 제공하여 의료접근성을 높임으로서 대상자들의 만족도가 높아짐 • 전담인력이 감소하여 등록관리가구 및 직접방문횟수는 점차 감소하였으나, 새로운 대상자의 신규 발굴을 통하여 서비스 이용 대상을 확대하고 내실 있는 방문서비스를 제공함 <p><부족한 점></p> <ul style="list-style-type: none"> • 방문전담인력(시간선택임기제공무원)의 계약기간 만료 시 신분제에 대한 불안정→대상자관리의 연속성이 떨어질 수 있음 	<ul style="list-style-type: none"> • 방문전담인력의 고용안정화를 통한 전문성 및 연속성이 확보되어야 특정 취약계층에 대한 건강서비스 질이 향상될 수 있음
<ul style="list-style-type: none"> • 치매관리사업 - 치매조기검진건수 226% 달성 ▷실적/목표 : 6,102건/2,700건 (‘15년 4,597건→’17년 6,102건) - 치매예방교육 320% 달성 ▷실적/목표 :154회/48회 (‘15년 60회 →’17년 154회) 	<p><잘된 점></p> <ul style="list-style-type: none"> • 별관 리모델링을 통해 금정구 치매안심센터 설치(550㎡) 및 개소 - 간호사, 사회복지사, 작업치료사 등 전문인력 채용 - 치매조기검진, 사례관리, 가족교육, 대상별 다양한 프로그램 운영 등 치매의 예방과 관리를 위한 환경 조성 <p><부족한 점></p> <ul style="list-style-type: none"> • 치매선별검사 및 진단검사 실적이 2017년에 비해 저조 	<ul style="list-style-type: none"> • 치매조기검진에 대한 심리적인 장벽을 낮추는 방안 필요 - 생활터로 찾아가는 이동 치매검진 - 지하철, 버스, 현수막, 개별 우편 발송 등 다양한 홍보방안 필요
<ul style="list-style-type: none"> • 심뇌혈관질환예방관리 지역사회 교육·홍보를 통하여 심뇌혈관질환의 주요 선행질환인 고혈압·당뇨등의 예 	<p><잘된점></p> <ul style="list-style-type: none"> • 건강지수가 취약한 서금사지역의 심뇌혈관질환 예방관리 교육 및 상설 프로그램 제공으로 고위험군 관리의 질적인 서비스 제공 	<ul style="list-style-type: none"> • 대사증후군 관리사업 등 타사업과의 연계를 통한 대상자 발굴 및 관리의 질적 향상 도모, 캠페인 등 각

<p>방관리에 대한 인지도 및 치료율을 높이고 주요 합병증을 예방</p> <ul style="list-style-type: none"> - 고혈압 치료율 14년 88.9%→17년 92.2% - 당뇨병 치료율 14년 87.2%→17년 93.2% 	<p>(부족한점></p> <ul style="list-style-type: none"> • 교육프로그램은 운영되고 있으나 대사증후군이 시작되는 3:40대는 교육참여가 어렵고, 교육을 실시하는 의료기관의 부재로 관리교육 이수율이 많이 떨어짐 	<p>중 홍보를 통한 참여 유도</p> <ul style="list-style-type: none"> • 관내 병원과 협력체계 구축을 통한 신규 대상자의 보건소 상시교육 참여 유도 및 비순응자 연계
<p>• 아토피천식예방관리사업 아토피·천식안심학교 운영, 주민건강강좌, 취약계층의료비지원, 지역 순회 보건교육, 홍보 등</p> <ul style="list-style-type: none"> - 천식진단경험률 100% (실적/목표) ▷ '15년 2.8 / 1.3 → '17년 1.3 / 1.3 	<p><잘된 점></p> <ul style="list-style-type: none"> • 아토피·천식 안심학교 5개소 유지가 목표였으나 '15년 5개교에서 '17년 16개교로 확대함 • 아토피피부염 증상완화를 위한 보습제 지급을 확대함 <p><부족한 점></p> <ul style="list-style-type: none"> • 아토피·천식 안심학교의 대부분이 어린이집과 유치원으로 '17년 학교 신청이 1개교로 참여율이 낮음 	<ul style="list-style-type: none"> • 안심학교 신청을 위한 공문을 교육청에서 발송하지만 사전에 학교 보건교사를 대상으로 아토피·천식안심학교 참여 안내 실시
<p>• 한의약건강증진 한방건강백세교실 운영률 향상(133% 달성, '17년 자체 평가 기준)</p> <ul style="list-style-type: none"> - 실적/목표 ▷ '16년 상·하반기 3개교실 각12회(총72회 운영)→ '17년 상·하반기 3개교실 각 16회(총96회)로 확대운영 	<p><잘된 점></p> <ul style="list-style-type: none"> • 중풍 등 만성퇴행성질환관리의 한방관리 이론과 노인에게 친근한 기공체조 접목으로 참여자의 만족도가 높았음(▷ 만족도 85%이상) • 한방건강백세교실 자조모임 지속적 운영 <p><부족한 점></p> <ul style="list-style-type: none"> • 자조모임이 건강동아리로 정착화 한계 	<p>'18년에 자조모임의 건강동아리 정착화를 위하여 건강리더 양성교육실시</p>
<p>• 지역사회중심재활사업</p> <ul style="list-style-type: none"> - 재활치료프로그램 운영 123% 달성 ▷ 실적/목표: 148회,688명/120회,550명 ('15년 67회,264명 → '17년148회,688명) - 사회참여프로그램 운영 186% 달성 ▷실적/목표: 41회/22회 ('15년 39회 → '17년 41회) - 장애예방프로그램 운영 142% 달성 	<p>(잘된 점)</p> <ul style="list-style-type: none"> • 참여자의 의견을 반영한 재활치료프로그램 구성으로 참여율 및 만족도 제고 • 영·유아 장애조기발견교육 및 초등학생·노인 대상 장애예방교육으로 장애발생 예방 및 장애에 대한 올바른 가치관 확립에 기여 - 복지관, 의료기관, 학교 등 지역사회 기관과의 연계관계를 구축함으로써 지역사회 내 재활 서비스 제공 역량 강화 • 관내 의료취약지역인 서·금사지역에 위치한 건강생활지원센터에서, 장애인을 위한 재활치료프로그램을 운영함으로써 장애인의 자기관리능력 강화에 기여 	<ul style="list-style-type: none"> • 거동불능 장애인을 위한 방문재활서비스의 운영 일정 및 시간 추가 확보 • 지역사회 연계기관 및 보건소 타 사업을 통한 재활사업 홍보로 신규 대상자 확보 • 관내 복지관 및교육기관을 통한 자원봉사자 확보로 맞춤형 재활프로그램 운영

<p>▷실적/목표: 21회/12회 (‘16년 11회 → ‘18년 21회)</p> <p>- 보건소 재활치료실 운영 (‘15년 6,736명, ‘17년 7,556명)</p> <p>-건강생활지원센터 재활운동실 운영(‘16.10월 개소) (‘16년 109명, ‘17년 934명)</p> <p>-달성도 ▷장애인 등록관리율 100%달성</p> <p>▷실적/목표: 5%/5% (‘14년 3% → ‘18년 5%)</p>	<p>(부족한 점)</p> <ul style="list-style-type: none"> • 방문재활서비스를 통해 거동불능 장애인에 대한 재활서비스 제공에 힘쓰고 있으나, 인력 및 운영시간 부족으로 실적은 미비함. • 장애인의 재활의욕 저하 및 홍보 부족으로 신규 대상자 발굴에 어려움이 있음. • 장애인 대상 재활프로그램은 보조 인력이 필요하나 인력은 그에 미치지 못해 담당자와 강사만으로 운영하기에는 한계가 있음. 	
<p>• 구강보건</p> <p>-노인 저작불편 호소율 개선 ▷목표 32%, 결과 24.2% (100% 초과 달성)</p> <p>-생애주기별 구강보건교육 실시 ▷목표 11,130명, 실적 19,546명(100% 초과 달성)</p> <p>-치아 우식 예방을 위한 불소도포 실시 ▷목표 5,880명, 실적 7,879명 (100% 초과 달성) (실적 기준 연도: 2017년)</p>	<p><잘된 점></p> <ul style="list-style-type: none"> • 노인의치사업 등 노인구강보건사업 추진으로 노인 저작불편 호소율이 2013년 32.7%에서 24.2%로 크게 향상됨 <p><부족한 점></p> <ul style="list-style-type: none"> • 점심식사 후 칫솔질 실천율이 2013년 63.7% 대비 감소하여 2017년 54.9%로 부산시 평균 57.8% 비해서도 다소 낮게 나타남 	<ul style="list-style-type: none"> • 구강건강지표 향상을 위한 지역주민 대상 구강보건교육 및 홍보 강화
<p>• 여성어린이특화사업</p> <p>-임산부·영유아를 위한 건강 서비스 제공 및 결혼에서 양육까지 생애주기별 맞춤형 통합서비스 제공</p> <p>-달성도 ▷‘13년도 임산부 등록률 111% 달성</p> <p>▷‘16년 전년도 대비 임산부·영유아 등록관리율 119% → ‘17년 전년도 대비 임산부·영유아 등록관리율 99.3%</p>	<p><잘된 점></p> <ul style="list-style-type: none"> • 임산부·영유아 원스톱 행복 출산 서비스를 시행하여 구민의 편의 향상에 기여 • 부산시 아가맘센터 구축 롤모델 제시 <p><부족한 점></p> <ul style="list-style-type: none"> • 가족관계등록의 식별부호가 해지됨에 따라 출생신고,혼인신고 접수 불가 	<ul style="list-style-type: none"> • 통합 원스톱 서비스의 확대를 위해 모자보건사업 안내 및 홍보를 구청,동주민센터, 유관기관과 연계

<p>• 영양플러스 빈혈, 평균영양섭취, 영양 지식, 태도</p> <p>- 달성도 ▷ '17년도 연초 빈혈 유병률 24.56% ▷ '17년도 말 사업참여후 빈혈 유병률 3.51% ▷ '17년도 빈혈감소율 85.71</p>	<p><잘된 점></p> <ul style="list-style-type: none"> • 매달 교육을 4회이상으로 실시하여 교육참석 기회를 높임 • 교육 미참석 시 개인교육 및 상담을 통해 대상자 만족도를 높이고 미참석자를 줄임 • 모자보건실 출산교실과 연계하여 임산부 및 수유부에게 모유수유 교육 실시 <p><부족한 점></p> <ul style="list-style-type: none"> • 조리실습을 위한 시설 부족으로 다양한 교육을 제공하지 못하고 교육주제가 한정적임 	<ul style="list-style-type: none"> • 매월 교육 주제를 다양화 하고 외부강사를 통한 특강 및 조리교실을 운영하여 대상자의 만족도를 높이고자 함
<p>• 금연 및 절주</p> <p>- 성인 남성 흡연율 ▷ '14년 42.7% → '16년 36.4%</p> <p>- 6개월 금연성공률 ▷ '15년 42.7% → '16년 36.4%</p>	<p><잘된 점></p> <ul style="list-style-type: none"> • 어린이 인형극 교육 인원 1,029명(100.9%달성) • 흡연 예방 교육 인원 10,450명(103.1% 달성) • 금연클리닉 등록자 수 1,525명(96.5% 달성) • 금연구역 점검 수 5,136명(99.4% 달성) <p><부족한 점></p> <ul style="list-style-type: none"> • 금연클리닉 등록자의 6개월 금연성공률이 감소함. 이는 흡연율이 낮아져 등록 대상자 수가 줄어들었고, 6개월 금연성공 기념품은 중복 지급이 불가하여 다년간의 금연클리닉 운영으로 기수혜자들의 방문율이 감소하는 추세임 • 지속적인 금연구역 확대 및 다양한 활동을 통해 금연환경 조성 	<ul style="list-style-type: none"> • 성인을 대상으로 하는 흡연예방·금연 교육을 시행해야 하며, 특히 흡연율이 가장 높은 30~50대를 대상으로 더 많은 교육을 해야 함 • 금연구역이 점차 확대되어 모든 금연구역을 점검하기 어려우므로 효율적 점검을 위한 계획이 필요함
<p>• 신체활동, 영양, 비만</p> <p>- 아침결식예방 인구비율 개선 목표 84%, 결과 2017년 85.9%(100% 초과 달성)</p> <p>- 중등도 신체활동 실천율 증가 목표 19%, 결과 23.8% (100% 초과 달성)</p> <p>- 아침밥 먹기 참여 기관 확대 목표 15개소, 결과 15개소 (100% 달성)</p> <p>- 체중조절 프로그램 운영 목표 72회, 실적 90회 (100% 초과 달성)</p> <p>- 신체활동 프로그램 운영</p>	<p><잘된 점></p> <ul style="list-style-type: none"> • 체중조절교실, 줌바교실 등 다양한 신체활동 프로그램을 운영하여 지역주민 비만 관리 및 신체활동 증가에 기여 • 아침밥먹기 분위기 조성사업 등 영양사업 추진으로 아침결식예방 인구비율이 2013년 78.5%에서 2017년 85.9%로 크게 향상됨 <p><부족한 점></p> <ul style="list-style-type: none"> - 저염선호율이 부산시 평균 대비 유의하게 낮고 지속적으로 감소 추세임 	<ul style="list-style-type: none"> • 비만관리 프로그램 등 지속 운영 및 신체활동 친화적 환경 조성 확대 • 저염선호율 개선을 위한 나트륨 줄이기 사업 중점 추진

: 목표 48회, 실적 101회
(100% 초과 달성)
(실적 기준 연도: 2017년)

가2. 취약계층 중심의 찾아가는 건강서비스 제공

사업내용 및 성과달성도	잘된 점 및 부족한 점	개선과제
<p>• 정신보건사업 자살예방 및 정신건강증진을 위한 주요 사업으로 생애주기별 정신건강증진사업 및 중증정신질환자 관리사업등 수행</p> <p>- 자살사망률 ▷ '13년 29.8명 → '16년 21명</p> <p>- 우울감 경험률 ▷ '14년 6.7% → '16년 4%</p>	<p><잘된 점></p> <ul style="list-style-type: none"> • 자살사망율은 금정구 21명 < 전국 25.6명 < 부산 27.2명 순으로, 6기 계획수립이후, 지속적으로 감소 추세를 유지 • 지역주민의 우울감 경험률은 부산시 대비 2.4% 낮은 수준 유지 • 중증정신질환자 관리 및 퇴원환자, 질환자의 직업재활훈련, 사회적응 프로그램을 통한 지역사회 복귀 도모 활성화 <ul style="list-style-type: none"> ▷ 중증정신질환자 관리 '17년 196명(98% 달성) ▷ 정신재활시설 2개소 운영 ▷ 정신건강심사위원회 운영 12회 768명 입원심사 • 자살예방 및 생명존중문화조성 활성화 <ul style="list-style-type: none"> '17년 게이트키퍼양성 2,267명(100% 초과) ▷ '17년 우울증검사,교육등 4,029명(100% 초과) ▷ '자살예방교육, 캠페인, 게이트키퍼 양성등 생명존중문화 조성을 위한 인적 인프라 구축에 중점 추진 <p><부족한 점></p> <ul style="list-style-type: none"> • 서금사 지역 및 남산동, 부곡동등 건강취약 지역 정신건강증진 사업 확대 필요 • 우울증상으로 인한 정신상담율은 부산시 보다 높아, 정신건강에 대한 지역주민의 민감성이 높은 것으로 추정되나, 정신건강증진센터 인지율은 부산시 보다 2.6% 낮음 • 아동청소년 고위험군 의뢰자중 보호자 거부등의 사유로 선별검사율 낮음 <ul style="list-style-type: none"> ▷ '17년 104명 (73% 달성) 	<ul style="list-style-type: none"> • 취약계층 밀집지역 중심 정신건강증진 사업 추진 • 정신건강복지센터의 역할 및 제공 서비스에 대한 홍보 전략 모색하고 생애주기별 특성에 맞는 정신건강증진사업 추진

<p>• 암관리사업</p> <p>- 사업내용 암조기검진수검자 관리, 유소견자 추후관리 등</p> <p>- 성과달성도 의료급여수급권자 일반건강검진 수검률 100%(실적/목표)</p> <p>- '15년 36.78 / 37.63 → '17년 36.78 / 37</p>	<p><잘된 점></p> <ul style="list-style-type: none"> • 지하철 3개 역 스크린, 1개 역사 캐노피로 암검진 홍보 실시 • 구청 및 주민센터 연계를 통한 암교육 및 홍보 강화 • 치매센터 연계를 통한 우편물 발송 • 대상자 맞춤형 카카오톡 서비스 실시 <p><부족한 점></p> <ul style="list-style-type: none"> • 암의료비지원사업의 경우 예산부족으로 '18년 8월부터 지급을 익년도로 이월함 • 의료수급권자의 경우 암검진 미수검률이 건강보험가입자에 비하여 높음 • 대장암검진은 매년 실시하는데 미수검율이 높음 	<ul style="list-style-type: none"> • 복지부 및 부산시에 예산 추가 편성 요구 • 의료수급권자의 경우 건강검진 미수검시 병원비지원 혜택 감소 등 국가정책 변화 필요 건의 • 대장암검진 문자 및 전화 홍보 강화
<p>• 의료비지원사업</p> <p>미숙아 및 선천성이상아, 선천성 대사이상아의 의료비 지원, 고위험산모 난임부부의 의료비를 지원</p> <p>-달성도</p> <p>▷ 의료비 지원</p> <p>‘17년도 예산95%집행</p> <p>▷ ‘17년도 신생아 청각선별검사 175건 목표 대비 268건 발급</p> <p>▷ ‘17년도 미숙아 및 선천성 이상아 의료비 29명 목표 대비 35명 지원</p> <p>▷ ‘17년도 난임부부 지원 207명 목표 대비 319명 지원</p>	<p><잘된 점></p> <ul style="list-style-type: none"> • 미숙아, 선천성이상아의 의료비를 지원하여 고위험 신생아의 건강한 성장발달을 도모함 • 난임부부 체외수정시술 비급여를 지원함으로써 출산환경 조성 <p><부족한 점></p> <ul style="list-style-type: none"> • 신생아 청각선별검사 예산부족으로 ‘17년도 미지급분을 익년도에 지급함 	<ul style="list-style-type: none"> • 신생아 청각선별검사 비용 예산확보가 필요 • 모자보건 사업(여성어린이 특화사업) 의료비 안내 홍보 강화

가3. 예방중심의 건강관리 사업으로 자기관리능력 배양

사업내용 및 성과달성도	잘된 점 및 부족한 점	개선과제
<p>• 건강검진사업</p> <p>- 사업내용 의료급여수급권자 일반건강검진 및 영유아건강검진 대상자 독려 및 홍보</p>	<p><잘된 점></p> <ul style="list-style-type: none"> • 미수검자 독려를 위한 전화 상담 및 문자 발송 • 구청 사회복지과 및 생활보장과 연계를 통한 사업 홍보 	<ul style="list-style-type: none"> • 의료수급권자의 경우 건강검진 미수검시 병원비지원 혜택 감소 등 국가정책 변화 필요 건의 • 건강검진의 필요성 및

<ul style="list-style-type: none"> - 성과달성도 일반건강검진 달성도: 100%(실적/목표) '15년 37.63 / 43 → '17년 37.89 / 37 	<p><부족한 점></p> <ul style="list-style-type: none"> • 의료수급권자의 경우 검진 미수검률이 건강보험가입자에 비하여 높음 • 건강검진 필요성에 대한 인식 부족 	<p>혜택에 대한 인식개선 홍보 강화</p>
<ul style="list-style-type: none"> • 감염병예방사업 - 질병정보모니터기관 지정 운영(100%달성) ▷ 1회/1회(실적/목표) - 손씻기교육 및 홍보 운영(128%달성) ▷ 2,312명/1,800명 (실적/목표) - 감염병 예방교육 및 홍보 ▷ 15회(100%달성) - 방역소독(유충구제사업) ▷ 890건/700건(127%) 	<p><잘된 점></p> <ul style="list-style-type: none"> • 질병정보모니터기관 확대 지정 및 상시 모니터링을 통해 감염병 연중 감시체계를 더욱 확고히 함 • 감염병 예방교육 및 캠페인 등을 통하여 지역주민들의 감염병에 대한 인지도를 높이고 나아가 감염병 발생 최소화에 기여함 <p><부족한 점></p> <ul style="list-style-type: none"> • 지역주민, 취학전 아동, 초중학교 학생 등 다양 한 대상자에게 손씻기 등 감염병 예방 홍보기회의 불균등 	<ul style="list-style-type: none"> • 개인위생관리 및 올바른 손씻기 습관 형성을 위하여 손씻기 체험 확대 실시 • 해외유입 감염병 사례의 증가에 따라 더욱 철저한 감시체계 가동 요구
<ul style="list-style-type: none"> • 예방접종률 - 영유아완전접종률 ▷ 88.4%(‘15)→90.12%(‘17) - 노인인플루엔자접종률 ▷ 81%(‘15)→75%(‘17) 	<p><잘된 점></p> <ul style="list-style-type: none"> • 예방접종 민간 위탁 의료기관을 확대 지정하여 접종률 향상에 기여 <p><부족한 점></p> <ul style="list-style-type: none"> • 예방접종 홍보예산과 인력부족으로 만12세 이하 어린이 전체에게 예방접종안내하는데 어려움이 있음 	<ul style="list-style-type: none"> • ‘18년부터 만12세이하 아동대상 인플루엔자 예방접종 확대실시사항을 적극 홍보안 내하여 예방접종률 향상시켜 야 함
<ul style="list-style-type: none"> • 에이즈 및 성병 예방 - 에이즈 및 성병 검진면역 검사건수 208%달성 ▷ 6,253/3,000건 (실적/목표) 	<p><잘된 점></p> <ul style="list-style-type: none"> • 철저한 정도관리 시스템도입을 통한 검사오류 발생률 최저로 관리 • 감염인 발생 즉시 신속하고 정확하게 역학조사 실시하고 감염인의 정기적인 상담과 건강상태 파악하여 철저한 관리를 하고있음 • 청소년 , 노인 등 다양한 계층별 맞춤형 에이즈 예방교육을 통한 에이즈 인지율 향상에 기여함 <p><부족한 점></p> <ul style="list-style-type: none"> • 감염취약계층의 자발적 검사실적이 부족함 • 캠페인 대상 주민의 연령대가 다양하여 연령대 적합한 교육활동이 필요함 	<ul style="list-style-type: none"> • 성매개감염병 및 에이즈 예방을 중점적이고 다양한 현장 중심의 캠페인과 교육 이 필요함 • 감염취약계층의 자발적 접근성을 높이기 위한 홍보 활동이 필요함
<ul style="list-style-type: none"> • 결핵관리사업 - 결핵신환자 치료성공율 : 89.1%(‘15년)→99.3%(‘17년) - 환자발견 및 치료관리 - 잠복결핵감염 검진 및 	<p><잘된 점></p> <ul style="list-style-type: none"> • 결핵신환자 치료성공율은 금정구(99.3%)>부산 (98.1%) > 전국(86.0%)로 지속적으로 향상되고 있음 	<ul style="list-style-type: none"> • 노인 연령층의 결핵 발생 증가에 따른 노인 결핵 조기 검진 및 관리강화 • 결핵 예방을 위한 다양한

<p>치료</p> <ul style="list-style-type: none"> - 도말양성 결핵환자 가족검진율 97.8%(‘15년)→100%(‘17년) - 의료기관 결핵 관리지원 및 협력체계 강화 	<ul style="list-style-type: none"> • 도말양성 결핵환자 가족검진율은 금정구(100%) = 부산(100%) > 전국(99.3%)로 의료기관과의 협력을 통한 검진율이 향상됨 • 고위험군 종사자에 대한 잠복결핵감염 검진강화로 결핵 조기발견 및 지역사회 전파를 사전차단 <p><부족한 점></p> <p>결핵환자 산정특례 적용에 따른 전문 의료기관 이용률이 높아지면서 보건소 결핵 환자 등록 수 감소</p> <ul style="list-style-type: none"> - 관내 종합병원 부재에 따른 다제내성 환자 치료 및 약물치료 부작용 발생에 따른 연계관리에 어려움이 있음 	<p>홍보 및 교육 을 실시하여 구민 보건환경 개선</p>
<p>• 진료사업</p> <p>지역주민들의 1차진료를 담당하여 구민건강증진에 기여</p> <p>▷일반진료환자</p> <p>2015년(19,792명/95.2%)</p> <p>2017년(19,204명/85.4%)</p> <p>▷건강증진사업연계</p> <p>2015년(391명/601.5%)</p> <p>2017년(356명/165.6%)</p>	<p><잘된점></p> <ul style="list-style-type: none"> • 진료실 내소 건강상담 및 진료환자 사업연계 활성화로 지속적 관리 실시 • 건강관리수첩 배부 및 건강관리 교육 실시로 자가관리능력 배양 <p><부족한 점></p> <ul style="list-style-type: none"> • 진료실 내소환자의 건강상태를 파악하여 원활한 진료를 볼 수 있도록 진료보조를 하고 각종검사에 대한 결과상담 및 건강증진사업과 연계하는 등 민원업무와 보건사업을 병행하여 수행함으로 내소 환자의 개별 진료서비스 만족도 저하우려 	<ul style="list-style-type: none"> • 의료취약계층의 진료서비스 지속적 실시 • 제1진료실 인력보강으로 진료업무의 효율적인 운영 필요
<p>• 의,약물관리사업 (마약류 관리, 의약품소 지도점검)</p> <p>사업내용 및 달성도)작성</p>	<p><잘된 점></p> <ul style="list-style-type: none"> • 신규 마약류 취급자 및 의료기관의 지속적인 교육 실시 • 진단용 방사선 발생 장치의 검사 만료일 예고제 운영 확립 <p><부족한 점></p> <ul style="list-style-type: none"> • 의료기관 및 약업소 현장점검 시, 의료인 관련 법규 인식 부족 	<ul style="list-style-type: none"> • 업종별 자율점검 서식에 따른 점검관리를 통해 사전 예방적 지도점검 활성화 하고자 함

나. 지역보건 전달체계 구축 및 활성화

나.1. 지역보건 전달체계 개선

사업내용 및 성과달성도	잘된 점 및 부족한 점	개선과제
--------------	--------------	------

<p>• 구민의 의료접근성 강화</p>	<p><잘된 점></p> <ul style="list-style-type: none"> • 보건소 홈페이지를 적극 이용하여 신규 정보 수시 업데이트로 정보 제공 및 전파 <p><부족한 점></p> <ul style="list-style-type: none"> • 보건의로 단체와 간담회를 통해 구민의 의료 이용에 차질이 없도록 의견 교류 함 • 관내 종합병원 및 응급의료기관의 부재로 지역내 의료공백 발생 	<ul style="list-style-type: none"> • 휴일지킴이 약국 현황 수시로 현행화하여 민원 불편 감소 • 파산한 침례병원을 공공 병원으로 전환하여 공공 의료자원 확보 및 접근성 제고
<p>• 예방접종 알림사업 구축</p> <ul style="list-style-type: none"> - 취학아동 예방접종률 ▷ 82%(‘15)→91.8%(‘17) - 만12세 어린이 추가예방접종홍보 ▷ 연1회(100%) 	<p><잘된 점></p> <ul style="list-style-type: none"> • 관내 초중학교와 협력체계를 공고히 하여 가정통신문 발송 등을 통하여 학령기 아동의 필수 예방접종을 효과적으로 홍보함 <p><부족한 점></p> <ul style="list-style-type: none"> • HPV(인유두종바이러스) 예방접종 부작용에 대한 부정적 인식으로 예방접종률 향상에 어려움이 있음 	<ul style="list-style-type: none"> • 만12세 여아 대상 HPV(인유두종바이러스) 예방접종의 올바른 정보제공 및 초,중학교를 통한 각 가정에 가정통신문등을 활용한 예방접종홍보 필요
<p>• 건강도시사업 협의회 정기회의개최</p> <p>주민협의회 정기회의 및 마을 탐방활동을 통하여 마을 건강문제에 대해 주민들이 함께 소통하고 해결 방법을 논의</p> <p>- 주민협의회 정기회의 개최 100% 달성 실적 / 목표 - 12회 / 12회</p>	<p><잘된점></p> <ul style="list-style-type: none"> • 협의회 모임을 정례화 시킴으로써 마을건강문제에 대해 주민들이 함께 소통하고 해결방법을 논의하는 계기 마련 건강생활지원센터 및 마을건강센터의 개소로 주민참여와 지역자원 협력의 거점 확보 <p><부족한점></p> <ul style="list-style-type: none"> • 주체가 되는 주민들의 적극적인 참여의식 부족으로 주민주도형 사업 추진 어려움 	<ul style="list-style-type: none"> • 지속적인 주민역량강화교육과 다양한 소모임 조직을 통해 점진적인 주민공동체 강화

다. 지역보건 기관 자원 재정비

다.1. 지역자원 확충 및 관리기반 구축

사업내용 및 성과달성도	잘된 점 및 부족한 점	개선과제
<p>• 조직정비 및 인력확충 ‘15년1과 5팀 38명 →’18년 2과6팀 42명</p>	<p>• 구민의 건강증진을 위한 사업확대와 함께 인력확충</p>	<p>• 건강증진사업과 함께 인력증원이 요구됨(치매사업)</p>

<ul style="list-style-type: none"> 건강생활지원센터 및 마을건강지원센터 	<p><잘된 점></p> <ul style="list-style-type: none"> 건강생활지원센터 관할 동(4개동) 마을건강조사 실시로 건강지표 기초자료 생성 및 주민요구도 파악 건강취약지역 건강관리 전담기관으로서 주민 밀착형 건강증진사업 추진을 위하여 '18.7.1.자 건강생활지원팀』 신설 <p><부족한 점></p> <ul style="list-style-type: none"> 대주민 홍보 부족으로 센터 인지도가 낮았음 ('17년 기준 ▷ 14.5%) 	<ul style="list-style-type: none"> 주민 홍보로 센터 인지도 제고 팀 신설에 따른 정규인력 증원필요(1명, 간호직)
---	---	---

□ 개선과제 및 제7기 계획에 반영할 내용

개선과제	제7기 지역보건의료계획에 반영할 내용
<ul style="list-style-type: none"> 의료급여수급권자 암검진 수검 강화 	<p>→</p> <ul style="list-style-type: none"> 의료급여수급권자 암검진 비급여지원 사업 추진 만 60세 이상 노인인구 대상 치매조기검진 홍보 만 75세 이상 독거노인, 만75세 진입자 등 고위험군 대상 집중치매조기검진 수행
<ul style="list-style-type: none"> 치매조기검진율 향상 	

<ul style="list-style-type: none"> • 감염병예방사업 	<ul style="list-style-type: none"> • 치매안심센터 내 치매진단검사 수행
<ul style="list-style-type: none"> • 에이즈 및 성병 예방 	<ul style="list-style-type: none"> • 손씻기 교육 확대 실시 및 • 해외오염지역입국자 추적감시 강화
<ul style="list-style-type: none"> • 예방접종률 	<ul style="list-style-type: none"> • 계층별 맞춤형 에이즈 예방교육 확대
<ul style="list-style-type: none"> • 결핵관리사업 	<ul style="list-style-type: none"> • 예방접종 위탁 의료기관 점진적인 확대
<ul style="list-style-type: none"> • 흡연율이 높은 30~50대 대상 사업 및 금연구역확대에 따른 점검 계획수립 	<ul style="list-style-type: none"> • 노인 결핵 조기검진 및 관리 강화 및 결핵 예방홍보 및 교육 적극 추진
<ul style="list-style-type: none"> • 비만 인구 대상 비만 관리 인지율 향상 및 비만 개선을 위한 체계적인 비만 관리 프로그램 제공 및 신체활동 친화적 환경 조성 확대 필요 	<ul style="list-style-type: none"> • 전연령층에 걸친 흡연예방교육 및 체계적인 금연구역 점검 및 단속 강화
<ul style="list-style-type: none"> • 저염선탈음, 영양사업 분야 나트륨 줄이기 사업 중점 추진 필요 	<ul style="list-style-type: none"> • 비만주민 대상 체중조절교실 운영 및 건강계단 등 신체활동 친화적 환경 신규 조성
<ul style="list-style-type: none"> • 구강건강지표 향상을 위한 구강 보건교육 및 홍보 강화 필요 	<ul style="list-style-type: none"> • 저소득노인 건강식생활 실천을 위한 경로식당 「심심한 건강식단」 사업 추진
<ul style="list-style-type: none"> • 취약계층 밀집지역 중심 정신건강증진 사업 및 정신건강증진센터 인지율이 부산시보다 26% 낮아 지역주민 인식개선과 접근성 강화 필요 	<ul style="list-style-type: none"> • 구강 건강지표 향상을 위한 지역주민 대상 구강보건교육 교육 확대 실시
<ul style="list-style-type: none"> • 건강취약지역 건강형평성 제고 	<ul style="list-style-type: none"> • 취약계층 밀집지역 중심 프로그램 강화, 네트워크 구축
<ul style="list-style-type: none"> • 건강생활지원센터 인지도 향상 및 운영 내실화를 통한 서·금사지역 건강격차 해소 	<ul style="list-style-type: none"> • 생애주기별 정신건강증진사업 활성화, 접근성 다양화
<ul style="list-style-type: none"> • 공공보건의료인프라 확충 	<ul style="list-style-type: none"> • 맞춤형 건강관리서비스 제공 및 지역건강협의체 중심으로 주민참여형 건강증진사업 추진
	<ul style="list-style-type: none"> • 지속적인 주민역량강화와 다양한 소모임 조직 및 지역자원 연계·협력을 통해 점진적인 주민공동체 강화
	<ul style="list-style-type: none"> • 침례병원의 공공화를 통한 응급의료 강화 등 지역의료공백 해소

Ⅲ. 제7기 지역보건의료계획 정책방향 및 추진체계

1. 금정구 지역보건의료계획의 기본 방향

□ 맞춤형 건강서비스를 통한 건강사회 구현

- 치매 통합관리서비스 제공으로 치매 중증화 억제 및 사회적 비용을 경감시키고 치매환자 및 가족의 삶의 질 향상에 기여
- 영유아, 의료급여 수급권자 및 저소득층 건강검진을 통하여 질병 조기 발견과 질환자에 대한 의료지원을 통하여 건강한 삶을 제공
- 행복바구니센터 운영으로 영유아의 질병 사전예방, 임신부·가임기 여성 건강증진 및 난임부부 시술비 등을 통한 의료지원을 강화

□ 지역의료서비스 확대로 건강안전망 구축

- 감염병 예방접종을 통해 사전 질병발생을 차단하고 나아가 주민보건 향상에 기여
- 민간의료기관과 연계하여 결핵환자 치료 및 관리 강화
- 관내 종합병원 부제에 대한 의료 공백해소를 위한 공공의료 인프라 조성
- 체계적이고 효율적인 의약업소 관리로 건전한 의료 환경 조성

□ 건강 수준 향상 위한 예방적·통합적 건강관리

- 다양한 맞춤형 참여 건강서비스를 통한 주민 건강증진에 기여
- 건강취약지역에 중점 서비스 제공을 통한 건강격차 해소
- 생애주기별 정신건강 지원서비스 강화

2. 제7기 지역보건의료계획 추진체계

비전

맞춤형 보건의료서비스를 통한 행복금정 구현

전략 및 추진과제

[전략 1] 맞춤형 건강서비스 강화

1. 치매 통합관리서비스 제공
2. 건강검진 및 사후관리 강화
3. 임산부·영유아 단계별 통합 서비스 제공

[전략 2] 지역의료서비스 확대로 건강안전망 구축

1. 선제적 대응과 예방 우선의 체계적인 감염병 관리
2. 공공의료 인프라 조성 및 지역의료체계 강화

[전략 3] 지역사회 중심 예방적·통합적 건강관리

1. 주민참여형 건강증진 서비스 제공
2. 건강취약지역 중심 서비스 제공 및 건강격차 해소
3. 생애주기별 정신건강 지원체계 구축 및 생명존중문화조성

IV. 제7기 지역보건의료계획 중장기 추진과제

◆ (전략1) 맞춤형 건강서비스 강화

- ◆ (기본방향) 대상자에게 필요한 맞춤형 건강서비스를 통합적으로 제공, 질환 예방·조기발견·치료로 건강수명 연장 및 건강사회 구현

□ 치매 통합관리서비스 제공

- 치매 예방, 조기진단, 보건·복지 자원 연계 및 교육 등 유기적인 치매통합관리서비스 제공으로 치매 중증화 억제 및 사회적 비용 경감, 궁극적으로 치매환자와 가족, 구민의 삶의 질 향상에 기여

□ 건강검진 및 사후관리 강화

- 영유아, 의료급여수급권자 및 저소득층 검진을 독려하여 질환을 조기발견·치료 하고 질환자에게 의료비 지원 및 호스피스 완화케어, 방문서비스를 제공하여 건강수명에 연장에 기여
- 의료급여수급권자 비급여 지원사업 홍보 강화로 건강형평성 제고

□ 임산부·영유아 단계별 통합 서비스 제공

- 혼인 ~ 양육까지 원스톱 행복바구니센터 운영으로 임산부·가임기여성 건강증진, 난임 부부 시술비 등 사회적 지원을 강화하고 영유아의 사전 예방적 건강관리를 통해 모성과 아동의 건강사회 구현

◆ [전략2] 지역의료서비스 확대로 건강안전망 구축

❖ (기본방향) 삶의 질을 저해하는 감염병 등 다양한 건강 위협요인에 대한 효과적 대응 및 공공병원 전환을 통한 의료서비스 사각지대 해소

□ 선제적 대응과 예방 우선의 체계적인 감염병 관리

- 365일 빈틈없는 관리로 감염병 발생 사전차단 및 감시체계 확립
- 감염병 예방에 가장 효과적이고 안전한 예방접종을 통해 질병 부담을 감소시키고 나아가 주민 보건향상에 기여
- 감염병 예방관리를 위해 손씻기 체험교육, 해외오염지역 입국자 추적조사, 에이즈 관리를 통해 건강한 지역사회 조성
- 민간의료기관과 연계하여 결핵환자 치료 및 관리
- 집단시설 등 결핵발병 시 전파위험이 높은 고위험군에 대한 잠복결핵감염 검진으로 결핵 전파차단
- 국내 토착성 매개체 전파질환 감염병 발생양상을 정확히 파악 분석하여 취약지 중심 집중 방역 실시

□ 공공의료 인프라 조성 및 지역의료체계 강화

- 침례병원의 공공병원으로 전환하여 지역내 종합병원 부재로 인한 응급의료 등의 의료공백 해소 및 의료접근성 향상
- 주민과 의약업소를 위한 열린 행정 실천을 의료서비스 수준 제고
- 체계적이고 효율적인 의약업소 관리로 건전한 의료 환경 조성

◆ [전략3] 지역사회 중심 예방적·통합적 건강관리

- ❖ (기본방향) 다양한 건강증진사업 추진으로 건강 수준의 유지 및 건강위험요인의 개선을 통해 지역주민의 삶의 질 향상 추구

□ 주민 참여형 건강증진 서비스 제공

- 지역주민의 건강생활실천율 향상을 위한 다양한 사업분야별 맞춤형 건강서비스 제공 및 지역자원 연계 강화
- 심뇌혈관질환 사망의 주요 위험요인인 고혈압·당뇨병 등 만성질환 관리, 고위험군의 자기관리 역량강화, 홍보 및 캠페인을 통한 건강환경 조성
- 건강습관 형성 시기인 아동, 청소년 대상으로 한 흡연 예방교육 강화 및 관내 금역구역 점검 등으로 지역사회 내 금연 문화 조성을 통한 간접흡연 예방

□ 건강취약지역 중심 서비스 제공 및 건강 격차 해소

- 건강생활지원센터 공공보건 인프라 구축으로 서금사지역 주민의 건강관리 전담기관으로서 건강관리 서비스 제공
- 건강협의체 운영, 건강동아리 지원, 주민역량강화 등 주민참여 및 지역자원 연계·협력으로 주민이 주도하는 건강마을 만들기 추진

□ 생애주기별 정신건강 지원체계 구축 및 생명존중문화조성

- 생애주기별 정신건강관리 지원서비스 강화·정신질환자 조기개입 및 관리·정신장애인의 지역사회 복귀를 위해 다양한 지역사회 연계 네트워크 활성화를 통해 따듯한 공동체 기틀 마련

V. 제7기 지역보건의료계획 성과관리 계획

1. 전략별 중장기 성과지표

전략	성과지표	구분	목표치	가중치
맞춤형 건강서비스 강화	치매조기검진율	결과지표	10.0%	40%
	암검진 수검율	결과지표	41.2%	30%
	임산부·영유아 건강관리 등록률	결과지표	95%	30%
지역 의료서비스 확대로 건강안전망 구축	노인, 영유아 완전 접종률	결과지표	3% 향상	30%
	결핵 신환자 치료 성공률	결과지표	99.4%	20%
	침례병원 공공병원 전환	결과지표	관내공공병원 1개소	50%
지역사회 중심 예방적·통합적 건강관리	성인남성흡연율	결과지표	32%	25%
	중등도이상 신체활동실천율	결과지표	29.9%	25%
	고혈압·당뇨병 현재치료율	결과지표	0.4% 증가	25%
	자살사망률(인구십만명당)	결과지표	19명	25%

2. 성과지표 측정 세부추진계획

□ 성과지표 측정방법

① 맞춤형 건강서비스 강화

성과지표	목표치	정의	목표치 산출근거	측정산식	자료 출처
치매조기검진율	10%	• 노인인구 중 치매검사 경험이 있는 인구비율	• 2015년 7.8%, 2016년 10.2%, 2017년 9.3%의 평균 9.1% 대비 0.9% 증가	만60세 이상 치매선별검사 건수/만60세 이상 인구 × 100	자체 자료
암검진수검율	41.2%	▪ 암검진 대상자 중 실제 수검한 사람의 비율	• '17년 수검률(40.2%)과 5년간의 평균 수검률 고려	(수검건수/검진대상 건수) × 100	국가암검진사업정보시스템
임산부·영유아 건강관리 등록률	95%	• 전년도 대비 보건소 방문 임산부·영유아 건강관리 등록률	• 지역사회 임산부·영유아 등록관리 현황	(당해연도실적/전년도실적)*100	PHIS지역보건의료정보시스템

② 지역 의료서비스 확대로 건강안전망 구축

성과지표	목표치	정의	목표치 산출근거	측정산식	자료 출처
영유아완전 접종률	93%	<ul style="list-style-type: none"> 영유아완전접종률 	<ul style="list-style-type: none"> ‘15~’ 17 실적 평균치 	실접종자 /접종대상자	예방접종 통합 관리시스템
인플루엔자예방 접종률	86%	<ul style="list-style-type: none"> 연간 노인인플루엔자 예방접종 	<ul style="list-style-type: none"> ‘15~’ 17 실적 평균치 및 증가를 반영 	실접종자 /접종대상자	예방접종 통합 관리시스템
결핵신환자 치료 성공률	99.4%	<ul style="list-style-type: none"> 결핵신환자치료성공 달성 	<ul style="list-style-type: none"> 최근 3년간 실적상승률 및 ‘18년 실적반영 	치료성공자 /대상자	질병보건 통합 관리시스템
침례병원 공공병원 전환	관내 공공병원 1개	<ul style="list-style-type: none"> 침례병원이 공공병원화 결과 관내 공공병원의 수 	<ul style="list-style-type: none"> 침례병원 공공병원 전환 		국립중앙의료원, 공공의료기관현황

③ 지역사회 중심 예방적·통합적 건강관리

성과지표	목표치	정의	목표치 산출근거	측정산식	자료 출처
성인남성흡연율	32%	<ul style="list-style-type: none"> 평생 5갑(100개비) 이상 흡연한 사람으로서 현재 흡연하는 남자(“매일피움” 또는 “가끔 피움”)의 비율 	<ul style="list-style-type: none"> ‘2017년 성인남성 흡연율 36%를 기준으로 매년 1% 감소하여 2022년까지 32%달성 	<ul style="list-style-type: none"> 평생 5갑(100개비) 이상 흡연한 사람으로서 현재 흡연자/남자 조사대상 응답자수 *100 	지역사회 건강통계
중등도 이상 신체활동 실천율	29.9%	<ul style="list-style-type: none"> 최근 1주일 동안 격렬한 신체활동*을 1일 20분 이상 주3일 이상 실천한 사람의 비율 또는 중등도 신체활동**을 1일 30분 이상 주 5일 이상 실천한 사람의 비율 	<ul style="list-style-type: none"> 2015~2017년(3개년) 지역사회건강통계 결과치 평균 27.9%에서 매년 0.5% 증가, 2022년까지 2% 증가 	<ul style="list-style-type: none"> (최근 1주일 동안 격렬한 신체활동*을 1일 20분 이상 주3일 이상 실천한 사람의 수 또는 최근 1주일 동안 중등도신체활동**을 1일 30분 이상 주 5일 이상실천한 사람의 수/조사대상응답자 수)×100 	금정구 지역사회 건강통계
고혈압 현재치료율	91.6%	<ul style="list-style-type: none"> 고혈압을 현재치료 받고 있는 30세 이상 사람의 비율 	<ul style="list-style-type: none"> 최근 5년간 평균에서 연간 0.1%씩 증가 	<ul style="list-style-type: none"> 현재 고혈압을 치료받고 있는 사람의 수/의사진단을 받은 30세 이상 사람의 수* 100 	지역사회 건강통계

당뇨병 현재치료율	89.2%	<ul style="list-style-type: none"> 당뇨병을 현재 치료받고 있는 30세 이상의 사람의 분율 	<ul style="list-style-type: none"> 최근 5년간 평균에서 연간 0.1%씩 증가 	<ul style="list-style-type: none"> 현재 당뇨병을 치료받고 있는 사람의 수/의사진단을 받은 30세 이상 사람의 수*100 	지역 사회 건강 통계
자살률 (인구십만명당)	19명	<ul style="list-style-type: none"> 인구10만명당 자살자수 	<ul style="list-style-type: none"> 2012년~2016년(5개년) 평균 감소율 2.8%를 격년마다 반영하여 감소목표 설정, 2022년까지 19명 달성 	<ul style="list-style-type: none"> 고 의 적 자 해 (자 살)에 의한 사망 자 수 / 연 앙 인 구 × 100,000 	통계청, 사망원인 통계

□ 성과지표 설정이유

① 맞춤형 건강서비스 강화

○ 치매조기검진을

- 치매는 조기발견과 조기치료, 약물적비약물적인 치료를 통해 예방과 중증화 억제가 가능
- 치매조기검진을 통해 정상군, 인지저하군(경도인지장애 포함), 치매 군으로 구분 가능
- 대상별 관리를 통해 치매로의 진행을 막고, 중증화를 억제하여 가족 및 사회의 부담 경감

○ 암검진 수검률

- 고령화와 만성질환 증가로 사망률 1위인 암 수검율을 향상시켜 암을 조기 발견 · 치료하여 건강수명을 연장하고 의료비 지출을 감소시키고자 함

○ 임신부·영유아 건강관리 등록률

- 임신부 산전·산후관리를 체계적으로 지원하여 태아와 모성의 건강증진 도모
- 영유아 건강관리 서비스를 제공하여 영유아의 기초건강관리 강화
- 평생건강의 기틀이 되는 ‘건강한 출발’ 을 보장하고, 임신부 및 영유아의 건강 관리 정도를 가늠할 수 있는 척도

② 지역 의료서비스 확대로 건강안전망 구축

○ 노인, 영유아 예방접종 강화로 건강안전망 구축

- 면역력이 약한 노인, 영유아에 있어 가장 효과적인 감염병 예방법인 예방접종은 2015년도 이후 민간 의료기관으로 위탁, 운영하여 접종률은 다소 향상되었으나, 최근 3년간 접종률이 증가와 감소를 반복함에 따라, 꾸준한 접종률 향상을 위하여 성과지표로 설정함

○ 결핵환자 관리 및 지원 강화로 결핵신환자 치료성공률 향상

- 과거에 비해 결핵발생률은 감소하였으나 여전히 OECD 국가 중 발생·사망률이 가장 높으므로 결핵발병 감소를 위해 신환자 치료성공률을 성과지표로 설정

구분	연도별 신고 결핵 환자 수(명)			자료원
	2015년	2016년	2017년	
전체환자	228	198	169	결핵환자 신고현황 연보
신 환 자	178	165	127	

○ 침례병원 공공병원 전환

- 2017년 파산한 침례병원 인수(공공병원화)를 통해 지역주민 의료 접근성 향상 및 의료 공백 해소를 위한 공공의료 인프라를 나타내는 지표로서 관내 ‘공공병원 수’를 활용하였음.

③ 지역사회 중심 예방적·통합적 건강관리

○ 성인남성흡연율

- '18년도 금연사업 및 건강증진사업 핵심성과지표와 동일하며 사업 진행의 통일성 유지
- 국민건강증진종합계획(HP2020)의 목표가 29%임을 감안하여 우리구의 인력, 현황 등을 고려하여 국가건강증진사업의 효과 달성에 기여하고 금연인구의 증가를 지향하기 위함

○ 중등도 이상 신체활동 실천율

- 신체활동 관련 주요 건강지표로 격렬한 신체활동 실천율, 중등도 신체활동 실천율, 걷기 실천율 등이 있음. 걷기실천율은 1주일에 5일 이상, 1일 30분 이상 걷기를 실천한 사람의 비율로 신체활동 대표 성과지표로는 그 범위가 제한적임. 중등도 이상 신체활동 실천율은 중등도 및 고강도(격렬한) 신체활동을 포함하는 포괄적인 신체활동 실천 지표로서 만성질환 발생 위험요인인 신체활동 부족 문제의 크기를 측정할 수 있는 성과지표임.

○ 고혈압·당뇨병 현재치료율

- 심뇌혈관질환의 주요 선행질환의 예방관리에 대한 치료율을 높이고 주요 합병증을 예방하기 위한 지표로 선정

○ 자살률

- OECD 자살1위 탈피를 위한 국정과제 기본계획에 근거하여 정신건강증진사업 수행기관 및 유관단체, 지역주민의 관심이 협력했을 때 변화가능하므로, 자살 문제 해결에 대한 성과 및 노력을 가늠 할 수 있는 지표임.
- 2012년~2016년(5개년) 평균 감소율이 2.8% 이므로 격년마다 감소율 반영하여 설정, 2022년까지 19명 수준으로 감소

□ 목표치 설정이유

① 맞춤형 건강서비스 강화

○ 치매조기검진율

- 금정구는 부산시·전국 평균에 비해 노인인구 비율(인구고령화율)과 증가속도가 높으며
- 이에 따라 치매 유병율의 증가가 예상되므로 치매의 조기발견과 치료에 필수적인 치매선별검사 수검율이 중요함
- 2014, 2015, 2016 지역사회 건강통계 자료에 의하면 우리구의 수검율은 부산시 평균에 비해 높으며 증가 추세이나, 여성에 비해 낮은 남성의 치매선별검사율 향상 필요
(2014년 남 8.9%, 여 20.0% → 2015년 남 16.1%, 여 28.8% → 2016년 남 18.7%, 여 37.3%)
- 보건소 치매조기검진율은 2015년 7.8% → 2016년 10.2% → 2017년 9.3%로 나타나며 평균 9.1%임. 고령인구 증가속도를 감안하여 0.9%p 증가를 목표로 설정함

고령화율	2013년	2014년	2015년	2016년	2017년
전국	12.2	12.7	13.1	13.5	14.2
부산시	13.3	14.0	14.6	15.3	16.3
금정구	13.6	14.4	15.3	16.1	17.2

○ 암검진 수검률

- 국가암검진 정보시스템의 5년간 평균 암검진 수검률(36.4%)과 2017년 암검진 수검률(40.2%)을 고려하여 2년간 목표치는 '17년 실적을 유지하고 그이후로는 매년 0.5% 상승을 목표로 설정함

(단위: %)

구분 \ 년도	2013년	2014년	2015년	2016년	2017년
암검진수검률	34.6	35.6	36.1	35.9	40.2

※자료출처 : 국가암검진사업 정보시스템

○ 임산부·영유아 건강관리 등록률

- '16년도 전년도 대비 임산부·영유아 건강관리 등록률 119%, '17년도 전년도 대비 임산부·영유아 건강관리 등록률 99.3%
- 합계출산율(2016): 금정구 0.868명, (2017): 금정구 0.849명으로 임산부·영유아 전년도 대비 일정 등록관리를 유지 위해 목표치 설정

② 지역 의료서비스 확대로 건강안전망 구축

○ 노인·영유아 완전 접종률

- 영유아완전접종률의 2015 ~ 2017 추진실적에 근거한 실현 가능한 목표치 설정
- 2015년부터 노인 인플루엔자 접종기관이 민간의료기관으로 확대됨에 따라 3년간 접종실적 평균치 및 증가 정도 감안하여 목표접종률 조정

구분	평균치(%)	2015년	2016년	2017
영유아 완전접종률	91.2%	88.0%(1,372명)	94.6%(1,352명)	91.0%(1,363명)
노인인플루엔자 접종률	82.6%	81.0%(30,131명)	82.7%(32,300명)	84.3%(34,500명)

○ 결핵신환자 치료성공률 향상

- 최근 5년간 결핵신환자 치료성공률의 증감을 반영하여 , 최근3년간 평균 93.8%에서부터 매년 1.4%씩 증가하도록 하여 치료성공률을 향상시키고자 함

구분	결핵환자 치료성공률(%)					평균치 (%)
	2013년	2014년	2015년	2016년	2017년	
(도말양성) 결핵 신환자 치료성공률	92.9	83.6	89.1	93.0	99.3	91.6

○ 침례병원 공공병원 전환

- 침례병원의 공공병원화 결과에 따른 공공병원 1개소 설치를 목표로 함

○ 성인남성흡연율

- 2018년 목표 36%를 기준으로 매해 1%씩 감소

구분	년도별					평균치 (%)
	2013년	2014년	2015년	2016년	2017년	
성인 남성 흡연율	42.2	44.2	37.3	40.4	36.0	40.02

③ 지역사회 중심 예방적·통합적 건강관리

○ 중등도 이상 신체활동 실천율

- 2015~2017년(3개년) 지역사회 건강통계 결과치 평균 27.9%에서 매년 0.5% 증가, 2022년까지 2% 증가하여 29.9% 달성
- 부산시 및 금정구 신체활동 실천율(조율) 현황

구분		2012년	2013년	2014년	2015년	2016년	2017년
중등도 이상 신체활동실천율	부산시	23.9	20	21.2	25.2	21.1	24.2
	금정구	22.1	17.1	24.8	29.8	24.3	29.5
걷기 실천율	부산시	47.4	43.3	44.2	45.6	44.5	49.5
	금정구	50.6	50	49.6	55.7	49.1	38.7

○ 고혈압·당뇨병 현재치료율

- 최근 5년간 실적 평균에서 연간 0.1%씩 증가 설정

구분	2013년	2014년	2015년	2016년	2017년
고혈압 치료율	92.9	88.9	91.7	90.7	92.2
당뇨병 치료율	84.6	87.2	91.0	88.3	93.2

○ 자살률

- 5년간(2012년~2016년)의 평균 감소율을 반영하여 2018년 목표 21명을 기준으로 매년 0.5%씩 감소하여 2022년까지 자살률 19명으로 감축 목표 설정

구분	년도별					평균 감소율
	2012년	2013년	2014년	2015년	2016년	
인구십만명당 자살률(명)	23.8	29.8	28.1	25.3	21	2.8%