

엠폙스 의심환자 내원 시 진료 및 신고 안내서

< 질병관리청 신종감염병대응과 >

◆ 2024년 1월 1일부터 엠폙스 감염병 등급이 변경(제2급→제3급)되고, 의무격리 없이 일반의료체계 내 관리*로 전환됩니다.

* 외래 기반 검사 및 치료, 치료비 본인 부담. 단, 중증 이상이면서 합병증 발생의 우려가 있어 반드시 격리입원치료가 필요하다고 의료진이 판단한 엠폙스 확진환자의 엠폙스 격리입원치료비는 지원

◆ 엠폙스 의심환자* 내원 시 의사환자로 판단되면 안내사항에 따라, 신고 및 검체 채취/의뢰 바랍니다(신고가 되어야 검체 의뢰 가능).

* 엠폙스가 의심되는 증상으로 의료기관에 내원한 자

□ 안내사항

○ 엠폙스 의심환자 진료 시, 엠폙스 사례분류 기준(붙임 1)에 따라 의사환자 여부를 판단하고, 의사환자로 판단할 경우 적극적으로 신고*

* 방역통합정보시스템(<https://eid.kdca.go.kr>)으로 웹신고 또는 보건소로 팩스 신고(반드시 유선 확인)

「감염병 신고를 위한 진단기준 고시」 개정('23.12.14.)

◆ 신고를 위한 진단기준

- 환 자: 엠폙스 진단을 위한 검사기준에 따라 감염병 병원체 감염이 확인된 사람
- 의사환자: 임상증상 및 역학적 연관성을 고려하여 엠폙스가 의심되나 진단을 위한 검사기준에 부합하는 검사결과가 없는 사람

◆ 임상증상

- 원인 불명의 피부·점막의 급성 발진(항문직장, 생식기, 구강, 결막, 요도 등)이나 통증
- 38.5도 이상의 급성 발열, 두통, 림프절병증(염증, 비대 등), 요통, 근육통, 이급후통, 무기력증(심각한 허약감)

○ 엠폙스(의심)환자 진료 및 검체 채취 시 주의사항을 숙지하여 진료 및 검체 채취 시행

※ 격리병상 이송 없이, 원내 감염관리를 철저히 준수하여 외래 기반 검사 및 치료

- 단, 격리입원치료 시 치료 및 감염관리가 가능한 의료기관 1인실일반격리 원칙(붙임 4)

※ 검체채취가 불가능한 경우 보건소 문의 → (보건소) 협력의료기관 안내

※ 검사의뢰는 보건소로 의뢰, 검체운송은 계약업체가 의료기관에서 직접 운송



◆ 엠폭스 (의심)환자 진료 및 검체 채취 시 주의사항

☞ (원내 감염관리) 표준주의, 접촉주의, 비밀주의 준수

- (감염예방) 손씻기, 오염된 손으로 눈, 코, 입 등 점막 부위 접촉 삼가 등 수칙 준수
- (환자안내) (의심)환자가 마스크(수술용 마스크 이상) 착용, 기침 예절 준수, 피부병변 가리기, 손씻기 등 기본 수칙을 준수할 수 있도록 안내
- 검체 채취 시 「검체 채취 방법 및 주의사항」 (붙임 2) 숙지와 준수 철저
- 상황에 맞는 개인보호구 착용 필수

◆ (원칙) 환자의 비밀, 혈액, 체액, 피부 병변, 혈액이나 체액으로 오염된 옷 등에 직·간접 접촉을 하지 않도록 마스크(KF94 동급 이상), 장갑, 일회용 방수성 긴팔 가운, 안면보호구(고글 등) 등 상황에 맞는 개인보호구 착용

- 검체 채취 시 마스크(KF94 동급 이상), 장갑, 일회용 방수성 긴팔 가운, 안면보호구(고글 등) 필수

※ (개인보호구 선택 시 참고사항) 일회용 가운, 안면보호구(고글 등)은 혈액, 체액, 분비물 및 배설물 접촉이 가능하거나, 될 수 있는 상황에서 점막·피부 보호 및 의복 오염을 막기 위해 착용한다.

(출처) <https://www.cdc.gov/infectioncontrol/guidelines/core-practices/index.html>, 「의료관련감염 표준예방지침」

○ 진료 및 검체 채취 후 소독

◆ (원칙) (의심)환자 진료 및 검체 채취 후 즉시 충분한 환기 및 소독(적절한 개인보호구 착용), 병원 내 소독에 사용되는 소독제를 권고 사항대로 적정 사용, 사용한 소독용품은 격리의료폐기물통에 처리

* 세부 내용은 「의료기관 사용기구 및 물품 소독지침」 및 「의료관련감염 표준예방지침」 참조

○ 보건교육

◆ (의심환자) 검사 미시행 하더라도, 이후 엠폭스가 의심되는 추가 증상이 발생하면 다시 진료 받도록 안내

◆ (의사환자) 「엠폭스 감염관리수칙(의사 환자용 안내문/확진 환자용 안내문)」 (붙임 3) 준수* 안내

* 감염관리수칙 안내문(kdca.go.kr >> 감염병 >> 엠폭스 >> 카드뉴스)

- (검사결과 양성) 확진환자용 감염관리수칙 준수
- (검사결과 음성) 일반적인 감염예방수칙(손씻기, 기침예절 등) 준수 및 이후 엠폭스가 의심되는 추가 증상이 발생하면 다시 진료 받도록 안내

붙임 1

사례분류 기준(엠폍스 대응지침 참고)

※ kdca.go.kr(질병관리청 누리집) > 알림·자료 > 지침 > 엠폍스 대응지침 제5-2판 > II 사례정의

□ **의사환자(Suspected case)**: 의심환자 중 진료 의료진이 엠폍스 사례분류 기준에 따라 분류한 의사환자 **검사시행**

【엠폍스 역학적 연관성 및 임상적 특징에 따른 사례분류】

구분		엠폍스 임상적 증상 징후	
		부합	미부합(비특이증상)
역학적 연관성 (위험도)	있음	1) 의사환자	2) 미해당 ^②
	없음	2) 미해당 ^①	미해당

1) 의사환자 사례분류 기준

▶ 엠폍스에 부합하는 **임상증상**이 있고 **역학적 연관성 1개 이상** 해당

- (임상증상) 원인 불명의 피부/점막의 급성 발진*이나 통증이 있으면서 다음 중 하나 이상의 증상을 보이는 경우

* 항문직장, 생식기, 구강, 결막, 요도 등

- 급성 발열($\geq 38.5^{\circ}\text{C}$), 두통, 림프절병증(염증, 비대 등), 요통, 근육통, 이급후증, 무기력증(심각한 허약감)

※ 다음과 같은 원인에 의한 발진 제외

: 수두, 대상포진, 홍역, 지카, 뎅기, 치쿤구니야, 매독, 박테리아 피부 감염, 파종성 임균 감염, 연성하감, 성병 림프육아종, 사타구니육아종, 물사마귀, 알레르기 반응 등

- (역학적 연관성) 증상발현 21일 이내에 다음 중 하나 이상의 위험노출력이 있는 경우

① 엠폍스 의심환자(확진 또는 의사환자 등)와 접촉력(성접촉 및 성행위 포함)

② 엠폍스 풍토병 국가 또는 22년 5월 이후 발생지역 방문력* 및 위험노출력**

* (풍토병 국가) 베냉, 카메룬, 중앙아프리카공화국, 콩고민주공화국, 가봉, 가나(동물에서만 확인), 코트디부아르, 라이베리아, 나이지리아, 콩고, 시에라리온

- (발생지역) 「질병관리청 누리집」 > 감염병 > 엠폍스(원숭이두창)에서 ☞ '22년 5월 이후 엠폍스 발생국가'를 클릭하여 첨부된 파일 확인

** 국외 사례에서는 성접촉에 의한 전파와 확진환자 중 남성과의 성접촉이 있는 남성의 비중이 높은 것으로 보고됨

③ 풍토병 국가에서 동물 노출력***

*** (엠폍스 감염이 가능한 동물) 설치류(프레리도그, 다람쥐, 친칠라, 마멋과 그라운드호그, 큰주머니쥐), 식충류(고슴도치, 땃쥐), 영장류(원숭이)

④ 다수의 사람 또는 우연히 만난 사람과 성접촉력

2) 미해당의 경우에도 다음의 경우 검사 시행 가능

① 엠폍스 역학적 연관성(해외여행력, 성접촉력 등)이 확인되지 않더라도 엠폍스에 부합하는 임상증상(항문직장/생식기/구강/결막/요도의 피부 발진, 항문/생식기 통증 등)이 있는 경우

② 엠폍스 역학적 연관성이 높고(유증상자와의 성접촉 등) 비특이적인 증상*만 있는 경우

* 오한, 근육통, 인후통, 발열, 발한, 피로감, 두통, 몸살, 요통, 림프절병증 등

- ◆ 신고한 의료기관에서 검체채취가 불가능한 경우, **보건소 문의**
- ◆ 원내 감염관리(**표준주의, 접촉주의, 비말주의**) 철저 준수
- ◆ **마스크(KF94 동급 이상), 안면보호구(고글 등), 일회용 방수성 긴팔 가운, 장갑 필수 착용**
- ◆ 검체채취 시 찔림 등의 안전사고 예방을 위해서 **날카롭지 않은 도구 이용**
- ◆ 검체 보관 시 **3중 수송 용기에 포장 후 냉장 보관**

□ 엠폭스 검체채취 주의사항 카드뉴스(총 9장)

2024.1.1.

질병관리청

정확한 진단검사를 위해 꼭 알아야 할

엠폭스

검체채취

주의사항

(의료기관, 지자체용)

1/9

2024.1.1.

질병관리청

1 검체 종류 확인

엠폭스 진단검사에 필요한 검체 종류를 확인합니다.
(질병의 특성을 고려하여 피부병변액, 가피 등을 주 검체로 2~3곳 채취)

검체종류	검체채취시기		검체채취용기		
	피부병변이 있을 때	피부병변 없는 전구기	무균용기	수송배지	EDTA 튜브
피부병변액	○	X	○	○	X
피부병변	○	X	○	○	X
가피	○	X	○	○	X
구인두도말	X	○	○	○	X
직장도말	○	○	○	○	X
혈액	X	○	X	X	○

2/9

2024.1.1.

질병관리청

2 적절한 검체용기 준비

채취하려는 검체에 적절한 용기를 준비합니다.

✓ 무균용기

멸균된 일회용 용기를 사용

✓ 수송배지 (VTM)

바이러스용 수송배지(액체)
(Virus Transport medium, VTM)

✓ EDTA 튜브

혈액검체(병변이 없는 전구기) 채취 시 사용

⊘ 헤파린 처리 용기는 PCR 반응을 저해할 수 있어
검체 부적합으로 검사수행 불가

3/9

2024.1.1.

질병관리청

3 안전하고 적합한 도구 사용

찔림사고 등을 예방하기 위해 안전에 주의합니다.

✓ 스왑

피부병변액, 직장도말, 구인두도말 등을 채취하며 멸균된 드라이스왑 사용

⚠ 멸균된 합성섬유(Sterile nylon, Polyester, Dacron 등) 재질 사용 (손잡이 재질 무관)

⊘ 면(cotton)스왑 사용불가(PCR 반응을 저해할 수 있음)

⊘ 쉽게 휘어지는 손잡이 재질 사용 불가

✓ 포셉

가피 등을 채취할 때 사용

⚠ 찔림사고 예방을 위해 끝이 날카롭지 않은 드레싱포셉 등을 사용

4/9

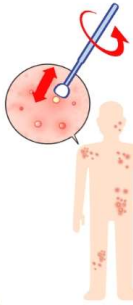
4 올바른 검체채취 (1)

정확한 진단검사를 위해 적절한 검체를 채취합니다.

(감염 예방을 위해 개인보호구(PPF) 착용 및 표준주의, 접촉주의, 비밀주의 철저)

✓ 피부병변액

수포, 농포 등 었폭스 의심 피부병변이 관찰될 경우 채취



- ※ 환부 2곳(서로 멀리 떨어져있고, 모양이 다른)에서 멸균된 드라이스왑으로 각각 채취
 - ① 검체를 채취할 환부는 별도로 소독하지 않음
- ※ 스왑 손잡이를 단단히 잡고 환부를 강하게 문질러서 검체를 충분히 채취
 - ② 강하게 힘을 줘서 문질러야 하므로 스왑 손잡이가 쉽게 휘어지는 것은 사용을 권장하지 않음
 - ③ 병변 채취 시 불편감, 경미한 통증이 수반될 수 있음
- ※ 피부병변액을 채취한 스왑은 각각의 용기에 나눠담아 수집 및 개별 라벨 부착

5/9

5 올바른 검체채취 (2)

정확한 진단검사를 위해 적절한 검체를 채취합니다.

(감염 예방을 위해 개인보호구(PPF) 착용 및 표준주의, 접촉주의, 비밀주의 철저)

✓ 가피

었폭스 의심 피부병변이 관찰될 경우 채취



- ※ 환부 2곳(서로 멀리 떨어져있고, 모양이 다른)에서 멸균된 드레싱포셉 등을 사용하여 가피를 탈피하여 각각 채취
 - ① 검체를 채취할 환부는 별도로 소독하지 않음
 - ② 병변 채취 시 불편감, 통증이 수반될 수 있음
 - ③ 필름 등의 안전사고 예방을 위해서 날카롭지 않은 도구 사용
- ※ 채취한 가피는 각각의 용기에 나눠담아 수집 및 개별 라벨 부착

6/9

6 검사의뢰

방역통합정보시스템(온라인)

또는 오프라인으로 검사를 의뢰합니다.

✓ 방역통합정보시스템

방역통합정보시스템(<https://eid.kdca.go.kr>)을 이용하여 신고 및 검사의뢰, 결과 확인까지 전 과정 확인 가능

- ① (구) 질병보건통합관리시스템(<https://is.kdca.go.kr/>) 이용자는 신규가입 없이 기존 정보로 이용 가능

✓ 오프라인 검사의뢰

각 의료기관 소재지 보건소를 통해 관할 시도 보건환경연구원으로 검사의뢰 가능

- ① 해당 지자체 검체시험의뢰서 서식에 작성하여 검체와 함께 의뢰

7/9

7 검체운송

채취된 검체는 냉장(4~8℃)상태로

검사기관(시도 보건환경연구원)으로 운송합니다.

✓ 검체 준비

- ※ 채취된 검체는 3중수송용기에 포장

- ① 카테고리 B 감염성물질 포장방법 준수
- ② 2, 3차 용기 내 얼음 불필요

- ※ 검체시험의뢰서 사본 2부 준비

운송담당자에게 1부 전달

검체포장용기(2차안전수송용기와 3차포장용기 사이)에 1부 동봉★



✓ 검체 운송

질병관리청 검체운송 계약업체에 연락하여 검사기관(시도 보건환경연구원)으로 운송의뢰

8/9

8 의료폐기물 처리

검체 채취 시 사용한 도구, 보호복 등은 격리의료폐기물 전용용기에 이중밀폐하여 폐기합니다.

✓ 배출

배출장소에서 바로 격리의료폐기물 전용용기에 투입(병원내 이동 최소화) 후 밀폐

- ① 전용봉투 + 전용용기 2중 밀폐
- ① 당일 반출 원칙, 병원 내 보관 최소화



(의료폐기물 전용봉투)



(합성수지 전용용기)



(금판지 전용용기)

✓ 소독

고글, 안면보호대 등 재사용하는 물품은 코로나19와 동일한 소독제로 충분히 소독 후 건조

코로나19와 동일한 승인된 또는 대체 소독제 사용 가능

(차아염소산나트륨(염액 5%, 1,000ppm 희석액(1분간)), 알코올(70% 에탄올))

9/9

※ 질병관리청 누리집에서 확인 가능합니다.

- kdca.go.kr > 감염병 > 었폭스 > 카드뉴스

- kdca.go.kr > 알림,자료 > 홍보자료 > 카드뉴스

□ 의사환자 감염관리수칙 안내문 카드뉴스 (총 7장)

2023.12.21. 질병관리청

엠폭스 감염관리수칙

◦ 의사 환자용 안내문 ◦

엠폭스 검사결과가 확인될 때까지 준수해야 할 감염관리수칙입니다.
본인 피부병변 확산 방지 및 주변인 추가 감염 예방을 위해 철저히 지켜주시기 바랍니다.

1/7

2023.12.21. 질병관리청

검사결과와 확인 전, 의료기관 방문을 피해주세요.

의료기관 진료가
긴급히 필요한 경우,
진료 전 엠폭스
의사 환자임을 밝히기

비상상황으로
119에 먼저 연락할 경우,
엠폭스 의사 환자임을 밝히기

2/7

2023.12.21. 질병관리청

자택에서의 격리를 권고하며, 타인과의 접촉을 최소화해 주세요.

* 면역저하자, 임신부, 5세 미만 연령대와 생활하는 직업군은 근무제한 권고

밀접한 피부접촉
(입맞춤, 포옹 등) 및
성접촉 삼가기

방문자 출입을 피하며,
불가피하게 외출할 경우,
피부 병변 가리기,
마스크 착용 및 혼자 식사하기 등
거리 유지하기

3/7

2023.12.21. 질병관리청

주변인 및 타인과 물건·장소 공유를 피해주세요.

* 침구류, 식기, 대중교통, 영화관, 숙소, 화장실 등 공유 삼가

손이 닿는 부분에 직접접촉 삼가,
접촉한 경우 환경소독제로
표면 소독하기

세면대, 세면도구, 수전, 컴퓨터 등
사용 후 세척·소독하고,
다빈도 접촉 부위는
자주 표면 소독하기

표면 소독이 어려운 가구는
천, 비닐 등으로 덮어
접촉 예방하기

4/7

손씻기, 기침예절 등 감염 예방수칙을 준수해 주세요.



동거가족이 있을 경우, 알코올 소독제나
물과 비누로 손을 자주 씻고 환기하기



피부병변이 있을 경우, 만지지 않고
병변 부위는 면도하지 않기



피부병변은 깨끗하게 유지하고,
병변을 만진 후 손씻기 및 소독 실시하기



구강 내 피부병변이 있을 경우,
소금물로 하루 4번 이상 가글하기



완치 전까지 콘택트렌즈가 아닌
안경 착용하기

5/7

반려동물과 접촉을 피하고, 세탁물은 고온 분리 세탁해 주세요.



접촉 필요시, 피부병변을 감싸
반려동물과 직접접촉을 피하고,
반드시 마스크 착용하기



사료를 줄 때,
장갑 및 일회용 가운 등 착용하기



폐기물은 소독 후
이중밀봉하여 표면소독 후 배출하기

6/7



엠폭스 검사결과 음성 확인 시까지 감염관리수칙을 꼭 준수해 주세요!

* 진단 결과 확진 시에는 확진 환자 수칙 준수 필요

7/7

※ 질병관리청 누리집에서 확인 가능합니다.
- kdca.go.kr > 감염병 > 엠폭스 > 카드뉴스

□ 확진환자 감염관리수칙 안내문 카드뉴스(총 7장)

2023.12.21. 질병관리청

엠pok스 감염관리수칙

◦ 확진 환자용 안내문 ◦



감염력이 소실될 때까지 준수해야 할 감염관리수칙입니다.
본인 피부병변 확산방지 및 주변인 추가 감염 예방을 위해 철저히 지켜주시기 바랍니다.

1/7

2023.12.21. 질병관리청

감염력이 소실될 때까지 의료기관 방문을 피해주세요.

* 모든 피부병변의 가피가 탈락하고 새로운 피부가 형성 시 감염력 소실



의료기관 진료가
긴급히 필요한 경우,
치료 전 엠pok스
확진 환자임을 밝히기



비상상황으로
119에 먼저 연락할 경우,
엠pok스 확진 환자임을 밝히기

2/7

2023.12.21. 질병관리청

자택에서의 격리를 권고하며, 타인과의 접촉을 최소화해 주세요.

* 면역저하자, 임신부, 5세 미만 연령대와 생활하는 직업군은 근무제한 권고



밀접한 피부접촉
(입맞춤, 포옹 등) 및
성접촉 삼가기




방문자 출입을 피하며,
불가피하게 외출할 경우,
피부 병변 가리기,
마스크 착용 및 혼자 식사하기 등
거리 유지하기

3/7


2023.12.21. 질병관리청

주변인 및 타인과 물건·장소 공유를 피해주세요.

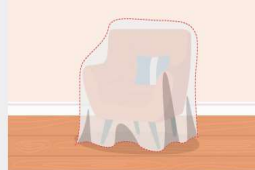
* 침구류, 식기, 대중교통, 영화관, 숙소, 화장실 등 공유 삼가



손이 닿는 부분에 직접접촉 삼가,
접촉한 경우 환경소독제로
표면 소독하기



세면대, 세면도구, 수전, 컴퓨터 등
사용 후 세척·소독하고,
다빈도 접촉 부위는
자주 표면 소독하기



표면 소독이 어려운 가구는
천, 비닐 등으로 덮어
접촉 예방하기

4/7

손씻기, 기침예절 등 감염 예방수칙을 준수해 주세요.



동거가족이 있을 경우, 알코올 소독제나
물과 비누로 손을 자주 씻고 환기하기



피부병변이 있을 경우, 만지지 않고
병변 부위는 면도하지 않기



피부병변은 깨끗하게 유지하고,
병변을 만진 후 손씻기 및 소독 실시하기



구강 내 피부병변이 있을 경우,
소금물로 하루 4번 이상 가글하기



완치 전까지 콘택트렌즈가 아닌
안경 착용하기

5/7

반려동물과 접촉을 피하고, 세탁물은 고온 분리 세탁해 주세요.



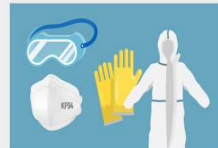
접촉 필요시, 피부병변을 감싸
반려동물과 직접접촉을 피하고,
반드시 마스크 착용하기



사료를 줄 때,
장갑 및 일회용 가운 등 착용하기

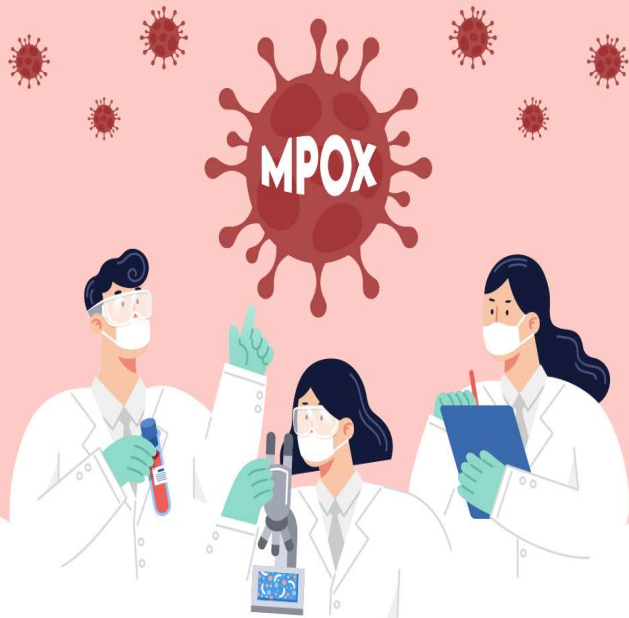


폐기물은 소독 후
이중밀봉하여 표면소독 후 배출하기



환자 물품 접촉 시에는
개인보호구를 얼굴에 밀착되게 착용하기
* 마스크, 장갑, 가운, 눈보호구 등 상황에 맞게 착용

6/7

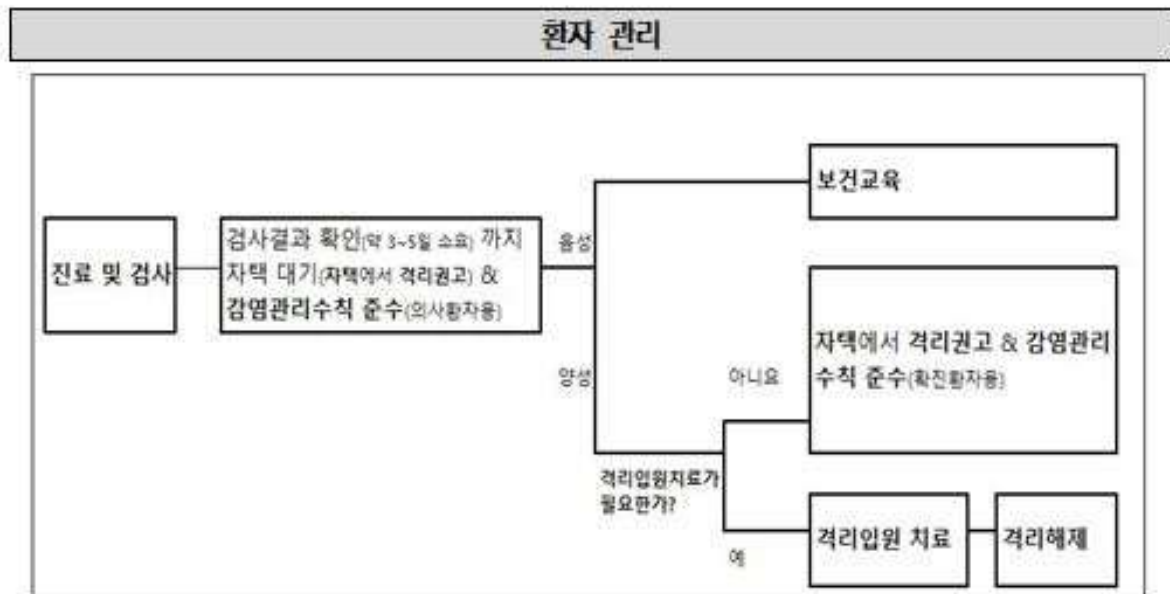


**엠펙스 확진 환자는 감염력이 소실될 때까지
감염관리수칙을 꼭 준수해 주세요!**

7/7

※ 질병관리청 누리집에서 확인 가능합니다.
- kdca.go.kr > 감염병 > 엠펙스 > 카드뉴스

【환자 관리 흐름도】



중증환자 격리입원 시

격리입원 치료	격리해제
<ul style="list-style-type: none"> 치료 및 감염관리가 가능한 의료기관 1인실일반격리 (필요시 음압격리 가능) 	<p>▶ 다음 3가지 임상조건을 고려하여 담당 의료진의 판단에 따라 해제 가능</p> <ul style="list-style-type: none"> 48시간 동안 새로운 피부/정맥* 병변 발생 안함, 정맥 병변 소실, 모든 피부병변의 가피가 탈락하거나 의복으로 모든 피부병변을 가릴 수 있을 경우 <p>* 항문직장, 생식기, 구강, 결막, 요도 확인 필요</p>

※ (격리입원 치료비 지원) 중증 이상이면서 합병증 발생의 우려가 있어 반드시 격리입원치료가 필요하다고 의료진이 판단한 확진환자의 엠폭스 격리입원치료비만 지원

〈지원 관련 세부 참고 사항〉

- ① 증상이 경미하여 격리입원치료가 불필요한 환자의 경우, 단순 검사결과 확인을 위한 병실 일시격리는 지양(비용지원 불가)
- ② 엠폭스와 관련한 격리입원치료에 드는 경비를 보건복지부 요양급여기준에 의한 본인부담금 범위 내에서 지원 * 엠폭스 격리입원치료에 따른 필수비급여 항목은 소명서 제출 시 심사 후 지급
- ③ 엠폭스와 무관한 치료비와 비급여 항목은 미지원
- ④ 국제관례 또는 상호주의 원칙에 따라 해외유입 감염 외국인의 경우 격리입원치료비는 일부 지원 또는 미지원될 수 있음
- ⑤ 방역조치 위반자 및 병원 내 전실, 병원 간 전원 등 격리장소 변경 명령을 거부한 자는 미지원

참고 1

엠pok스 발생현황_국내, '23.12.26.기준

구분	주요 내용
정의	원숭이두창 바이러스(Monkeypox virus) 감염에 의한 급성 발열, 발진성 질환
방역이력 및 발생현황	<ul style="list-style-type: none"> · 제3급감염병 · 1958년 코펜하겐 국립혈청연구소가 사육 원숭이에서 첫 발견 - 1970년 DR콩고에서 첫 인간 감염사례 이후 중앙 및 서부 아프리카의 농촌 열대우림지역에서 주로 발생 - 대다수 사례는 DR콩고와 나이지리아에서 발생 보고, 두창과 유사하나 중증도는 낮음 · 2022년 5월 이후 엠pok스 비풍토국인 유럽과 북미를 중심으로 유행하여 감염사례와 발생지역이 확대되었으며, 2022년 6월 국내 첫 확진 사례가 보고됨
병원체	· 원숭이두창 바이러스(Monkeypox virus)
감염경로	<ul style="list-style-type: none"> · 인수공통감염병으로 원숭이두창 바이러스에 감염된 동물(쥐, 다람쥐, 프레리도그와 같은 설치류 및 원숭이 등), 감염된 사람 또는 바이러스에 오염된 물질과 접촉할 경우 감염될 수 있으며, 태반을 통해 감염된 모체에서 태아로 수직감염이 발생 가능 - (피부병변 부산물) 감염된 동물·사람의 혈액, 체액, 피부, 점막병변과의 직·간접 접촉 - (매개물) 감염환자의 체액, 병변이 묻은 매개체(린넨, 의복 등) 접촉을 통한 전파 - (비말) 코, 구강, 인두, 점막, 폐포에 있는 감염비말에 의한 사람간 직접 전파 - (공기) 바이러스가 포함된 미세 에어로졸을 통한 공기전파가 가능하나 흔하지 않음
잠 복 기	· 3~21일(평균 7~14일)
주요증상 및 임상경과	<ul style="list-style-type: none"> · 발열, 오한, 림프절 부종, 피로, 근육통 및 요통, 두통, 호흡기 증상(인후통, 코막힘, 기침 등) 등과 같은 증상이 나타나며, 보통 1~4일 후에 발진 증상이 나타남 * '22년 5월 이후 비풍토병 국가에서 유행 중인 사례는 발진 전 전구기(발열 등)가 없거나 발진 후에 전구기가 나타나기도 함. 특정부위(항문생식기)에 발진 수가 5개 미만으로 나타나기도 하고 항문궤양, 구강 점막 궤양, 항문직장 통증, 안구 통증, 이급후증 등을 동반하는 사례가 다수 보고되고 있음 · 발진은 얼굴, 입, 손, 발, 가슴, 항문생식기 근처 등에서 나타남 - 발진은 대체로 반점부터 시작하여 여러 단계로(반점→구진→수포(물집)→농포(고름)→가피(딱지))로 진행되며 초기에는 뾰루지나 물집처럼 보일 수 있으며, 통증과 가려움증 동반하기도 함 * 임상증상이 비슷한 수두, 홍역, 옴, 매독 등과 감별 진단 중요함 · '22년 이후 유럽과 북미를 중심으로 발생 중인 서아프리카 계통 엠pok스는 대부분 2~4주 후 자연 치유되며, 치명률은 1% 정도로 보고됨 * 면역저하자, 8세 미만 소아, 습진 병력, 임신 및 모유 수유자에서 중증도가 높을 수 있음 * 풍토병 국가를 중심으로 발생하는 중앙아프리카 계통 엠pok스의 치사율은 약 10%로 보고됨 · 전구기(3~5일 간): 전염력이 강한 시기
진 단	· 검체(피부병변액, 피부병변조직, 가피, 구인두도말, 혈액 등)에서 특이 유전자 검출
치 료	<ul style="list-style-type: none"> · 대부분 자연치료 또는 대증치료 · 필요시, 국가 비축 항바이러스제(테코비리마트) 치료 시행
환자관리	<ul style="list-style-type: none"> · 표준주의, 접촉주의, 비말주의 준수 · 환자: 감염력이 소실될 때까지 자택에서 격리 권고, 외래 기반 검사 및 치료 · 의사환자: 외래 기반 검사 및 치료
예 방	<ul style="list-style-type: none"> · 예방접종 <ul style="list-style-type: none"> - 3세대 두창 백신은 효과가 입증되어 FDA(미국)와 EMA(유럽)에서 두창과 엠pok스 백신으로 3세대 백신을 승인 - (국내 예방접종) 고위험군 대상(총 72개 - 의료기관 65, 보건소 7) 실시 중(5.8~), 누적 1차접종 6,727명, 2차접종 3,672명 접종 완료(11.30. 기준), 예방접종도우미 누리집(https://nip.kdca.go.kr)에서 실명인증 후 예약 가능 · 예방을 위한 주의사항 <ol style="list-style-type: none"> ① 감염된(감염의 위험이 있는) 사람 또는 동물과의 직·간접적 접촉 피하기 ② 감염된 환자가 사용한 물품(린넨과 같은 침구류 등)과의 접촉 피하기 ③ 의심되는 사람, 동물 또는 물건과 접촉을 한 경우, 비누와 물로 손을 씻거나 알코올 성분의 손 소독제를 이용하여 깨끗이 하기 ④ 엠pok스 발생국(장소)을 여행하는 경우, 바이러스를 보유할 수 있는 동물과의 접촉 피하기

참고 2

엠폙스 발생현황_국내, '23.12.26.기준

□ 발생

구분	계	'22	'23년									
			3월	4월	5월	6월	7월	8월	9월	10월	11월	12월
확진환자(명)	155	4	1	42	48	22	12	9	10	5	2	0

□ 성별, 국적, 연령대

구분	계	국적		성별		연령대					
		내국인	외국인	남	여	10대	20대	30대	40대	50대	60대
확진환자(명)	155	140	15	152	3	2	51	76	19	6	1

□ 지역 현황

구분	계	서울	부산	대구	인천	광주	대전	울산	세종	경기	강원	충북	충남	전북	전남	경북	경남	제주
확진환자(명)	155	88	6	4	8	1	0	0	2	28	2	3	1	1	1	4	6	0

□ 인지경로

구분	계	본인 신고	의료기관	밀접접촉자*	비고
확진환자(명)	155	90	62	3	0

* 확진환자 역학조사 중 확인된 접촉자를 선제적으로 검사

□ 추정 감염경로

구분	계	지역		접촉 경로		
		국내 감염	해외 유입	성 접촉	의료 노출	기타*
확진환자(명)	155	143	12	140	1	14

* 진술 거부 및 역학 조사 중인 사례