



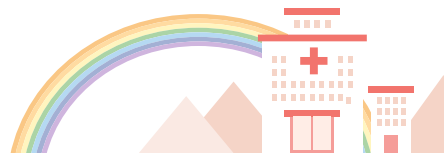
新冠肺炎疫情防控期间

陪护人员 防护管理守则

2022. 11.



中央防疫对策本部



- 该指南明确了新型冠状病毒肺炎（以下简称“新冠肺炎”）疫情防控期间，陪护人员护理患者时应遵循的防护管理守则。
- 建议医疗机构在陪护人员首次开始护理前进行防护管理培训，监督保障陪护人员在护理患者的过程中遵守防护守则并提供必要的支援。
- 各医疗机构运用本指南时，可根据自身特点和实际情况，对具体内容进行修改和补充。

目 录

I. 新冠肺炎疫情防控期间基本防疫守则 1

1. 严格执行手卫生 1
2. 全程规范佩戴口罩 2
3. 做好措施，防止唾液和痰液四处喷溅 2
4. 保持社交安全距离，遵守防疫守则 3
5. 出现新冠肺炎症状时，即时报告并进行检测 3

II. 护理患者时的防护守则 4

1. 协助进食 4
2. 协助洗脸、洗澡、刷牙 5
3. 处理排泄物 5
4. 对患者周围环境进行清洁与消毒 6

III. 医院公共区域防护守则 7

1. 休息间 7
2. 配餐间 7
3. 员工食堂 8
4. 公用洗手池、卫生间及淋浴间 8

另附 9

1. 新冠肺炎疫情防控期间陪护人员防护守则 9
2. 新冠肺炎疫情防控期间医院消毒和公共区域使用守则 10

I. 新冠肺炎疫情防控期间基本防疫守则

一、摘要

基本防疫守则

- 执行手卫生可清除在日常生活和护理患者的过程中手部沾染的病原菌，保护患者和自身免受感染。
- 正确佩戴口罩，妥善处理唾液、痰液，可防止新冠肺炎病毒通过呼吸道飞沫传播。
- 及时发现新冠肺炎感染事实并采取措施，可最大限度防止进一步扩散。

二、主要内容

1. 严格执行手卫生

▶ 病原菌可通过被污染的手传播给患者。为预防感染，在下列场景中必须执行手卫生。

● 清洁操作前

- * 触碰食物前
- * 给患者服药或喂食前
- * 触碰患者身上的导尿管和腹腔引流管（T管）等医疗器械前
- * 触摸患者脸部前

● 污染操作后

- * 使用卫生间后
- * 更换尿布后
- * 清空腹腔引流瓶和接尿器后
- * 触碰或摘下口罩后

● 离开病房，进入公共区域时

● 从公共区域回到病房时

● 接触其他患者周围环境后

✓ 无肉眼可见的污染时



- 可使用含有酒精的消毒液进行手消毒

✓ 有肉眼可见的污染时



- 用流水和香皂仔细清洗双手至少30秒

※ 执行手卫生时应将消毒清洁液均匀涂抹至双手的所有部位（手背、手掌、指缝和指尖、大拇指、指甲缝等）

2. 全程规范佩戴口罩

► 新冠肺炎病毒通过呼吸道飞沫传播。为防止病毒传播，必须确保全程规范佩戴口罩。

- 确保口罩完全覆盖住口鼻。
- 除进食和刷牙外，在医院内应全程规范佩戴口罩。
- 尽量避免拉下口罩交谈。
- 不得用手触摸口罩外侧。
- 若口罩被弄湿、弄脏或损坏，应立即更换。

* 每天更换



3. 做好措施，防止唾液和痰液四处喷溅

► 患者或自己的唾液和痰液可能会成为感染源。为预防感染，应防止唾液和痰液飞溅污染他人或周围环境。

- 刷牙时，避免漱口水溅到周围，若溅到，应将表面擦拭干净。
- 使用过的洗手池应清理干净，以便下一个人使用。
- 咳嗽或吐痰时，必须用纸巾捂住口。
- 使用过的纸巾用干净的纸巾包裹一次后丢弃，并立即执行手卫生。

4. 保持社交安全距离、遵守防疫守则

► 护理病人时，应注意保持社交安全距离并遵守防疫守则，防止新冠肺炎病毒传播。

- 护理时尽量避免不必要的见面和交谈。
 - * 避免与其他家属或陪护人员同餐共饮。
 - * 尽量避免进出公共设施，不得已进出时，严格遵守戴口罩和手消毒等个人防护守则。
- 不要串访其他患者的床位、病房和病区。

5. 出现新冠肺炎症状时，即时报告并进行检测

► 及时发现新冠肺炎病毒感染事实并采取措施，可最大限度防止进一步扩散。
若出现疑似新冠肺炎症状，须即时汇报并进行检测。

- 若出现发热症状，应立即测量体温。
- 若出现疑似新冠肺炎症状，应立即报告护士并进行检测。

新型肺炎症状

- ✓ 发热:37.5℃以上
- ✓ 呼吸道症状:咽喉痛、咳痰、流涕、咳嗽、打喷嚏
- ✓ 恶寒:身体发冷、发抖的症状
- ✓ 肌肉疼痛
- ✓ 乏力困倦、恶心、呕吐、腹泻等消化道症状



II. 护理患者时的防疫守则

一、摘要

保持清洁与管理环境

- 病原菌可通过食物、植入性医疗器械或受污染的手进入患者体内导致感染，因此对周围环境和手部进行清洁管理至关重要。
- 应定期对患者周围环境打扫消毒，避免被病原菌污染。
- 打扫消毒时，应打开窗户充分进行通风换气，并使用蘸取消毒液的干净抹布(或消毒湿巾)擦拭经常接触的所有物品表面。

二、主要内容

1. 协助进食



- 患者与陪护人员在用餐前应执行手卫生。
- 进餐前，患者和护理人员应执行手卫生。
- 领取病人餐后，应立即协助病人进食，不要喂食久置的食物。
 - * 食物在存放过程中可能会变质。
 - * 除糖尿病餐、低盐餐等病人餐之外的食物可能会影响患者的治疗效果。
- 进餐时，须控制进食速度，根据患者情况调整进食量，避免食物呛入气管。
 - * 若食物进入气管，可能会导致肺炎和窒息。
 - * 若患者出现吞咽困难，应立即停止进食并报告护士。
- 进餐后，应协助患者刷牙，以保持口腔清洁。
 - * 口腔内的细菌繁殖会引起口腔感染和肺炎。
 - * 即使患者没有牙齿，也要使用牙膏或消毒漱口水给患者漱口。
- 患者的水杯或个人餐具、食材应在指定水槽中清洗。
 - * 不要在病原菌污染严重的卫间洗手池或污物间清洗。

2. 协助洗脸、洗澡、刷牙

- 请注意避免让插入医疗器械的部位、手术部位或创伤部位接触到水。
- 洗澡时先擦拭脸部，最后擦拭肛门周围。
- 患者用于刷牙的牙刷、杯子，应在每次使用后清洗干净、晾干备用。
- 为保持清洁，应用洗涤剂和水彻底擦拭并整理使用过的洗手池或水槽。

3. 处理排泄物

- 处理患者排泄物时，必须佩戴一次性手套，遵守卫生守则。
- 避免在佩戴处理过患者排泄物的手套的状态下，触碰患者的清洁部位或周围物品。
- 为患者更换尿布后，必须将使用过的尿布包好丢弃，以免污染周围环境。
- 处理患者排泄物时，须遵守下列事项。

* 排泄物（小便和大便）应丢弃在指定地点，处理排泄物时，应避免排泄物溅到周围。

* 患者的便盆（小便盆或大便盆）必须在指定水槽清洗后置于指定地点晾干（不要在卫生间洗手池或用于清洗器械的水槽清洗）。

* 患者之间不共用便盆。



● 留置导尿管（尿管）患者应遵循下列事项。

- * 集尿袋（尿袋）应始终位于患者肚脐下方。
- * 妥善管理，防止尿管打结。
- * 尿管阀门应始终保持打开状态，只有在护士下达指示时才可关闭，待操作结束后应重新打开。
- * 将尿管进行固定，防止其脱落，避免尿管受到牵拉。
- * 排放集尿袋中尿液时，避免尿袋接头接触便盆。
- * 清空集尿袋后，应使用消毒棉将尿袋接头擦拭干净并盖上保护帽。

● 地面被小便或大便污染时，应先用纸巾或尿布吸收尿液或粪便后擦拭干净，再报告病房清扫消毒负责人或医护人员，实施地面消毒。

4. 对患者周围环境进行清洁与消毒

● 定期打扫患者周围环境，保持清洁卫生。

- * 清洁的物品（如餐具、洁面物品、干净的毛巾等）应与其他物品分开保管，以免被污染。
- * 至少每天擦拭一次患者接触过的床和餐桌等物品的表面，尽量使用一次性纸巾，若使用了可重复使用的抹布，请在每次使用后用肥皂清洗干净、晾干存放。
- * 打扫后必须洗手。



III. 医院公共区域防护守则

一、摘要

公共区域防护守则

- **私人物品**（洗漱用品、餐具等）**和食物不与他人共享。**
- 在**公共区域**（休息间、卫生间、淋浴间等）要**全程佩戴口罩**，**触摸公用物品前**（冰箱、微波炉等）**必须执行手卫生。**
- **有新冠肺炎症状者尽量避免使用公共区域。**

- ※ 医院有各类患有感染性疾病的患者和免疫力低下的患者，疾病可能会在公共区域内传播，因此要注意手卫生、佩戴口罩。
- ※ 陪护人员的手或衣物可能会在公共区域沾染病毒，继而传播给患者。因此使用公共区域时，谨防造成病毒污染。

二、主要内容

1. 休息间



- 在休息间内，须全程佩戴口罩，不要进食。
- 在休息间内，不要做出可能会造成病毒污染的行为，包括换尿布、倒尿等。
- 去过休息间后，进入病房前，须执行手卫生。

2. 配餐间

- 在配餐间，须全程佩戴口罩，不要进食。
- 使用饮水机前，须执行手卫生，并使用一次性杯子或清洗过的杯子。避免杯口与饮水机水龙头接触。
- 使用微波炉时，注意不要让食物溢出，造成微波炉内部病毒污染。
- 公用冰箱应保持清洁卫生。储存食物时，餐盒要贴上姓名。

*不使用大号餐盒（辛奇盒）储存食物，而是用小号餐盒分开储存。

- 不要把厨余垃圾倒入洗碗槽，使用洗碗槽后，应把周围清理干净。
- 使用配餐间后，进入病房前，须执行手卫生。

3. 员工食堂

- 用餐前，执行手卫生。
- 除进食外，其余时间均佩戴口罩。就餐期间，尽量避免交谈。
 - * 不共用餐具，不共食饭菜、水果等食物。

4. 公用洗手池、卫生间及淋浴间

- 使用公用洗手池后，将洗手池表面擦拭干净，方便下一个人使用。
- 不要多个人同时刷牙，要一个人单独刷牙。
- 不与他人共用漱口用具（牙膏、牙刷、漱口杯）。
 - * 贴上姓名，单独使用。
 - * 若共用牙膏，应先把牙膏挤到纸巾上，再涂到牙刷上。
- 使用过的牙刷和漱口杯不要放在洗手池边，使用后，应清洗干净并晾干。
 - * 漱口杯要单独存放，防止与他人的漱口杯混淆。
- 使用公共卫生间时，应全程佩戴口罩。
 - * 使用卫生间后，一定要洗手。
- 不和他人一起淋浴。
- 淋浴后，把周围清理干净，进行通风换气。
- 不与他人共用毛巾、指甲刀、梳子等个人卫生用品。



新冠肺炎疫情防控期间 一定要遵守 陪护人员防护守则!

需执行手卫生时，遵循正确方法

- ❗ **清洁操作前** (喂服药物或食物前，触碰患者身上的医疗设备前)
- ❗ **污染操作后** (如使用卫生间后，更换尿布后，清空胸腔引流瓶、接尿器后)
- ❗ **离开病房前，进出公共区域时**
- ❗ **接触其他患者周围环境后**



正确的 洗手 方法



正确佩戴口罩

- 确保口罩完全覆盖住口鼻
- 除进食和刷牙外，全程佩戴口罩
- 避免拉下口罩交谈
- 勿用手触摸口罩外侧
- 若口罩被弄湿或弄脏，应立即更换(每天更换)

妥善处理唾液、痰液

- 防止唾液和痰液飞溅，污染他人或周围环境
- 咳嗽或吐痰时，必须用纸巾捂住口鼻
- 使用过的纸巾要用新纸巾包裹后再丢掉

保持社交安全距离，遵守防疫守则

- 避免与其他家属或陪护人员同餐共饮
- 除陪护对象的病房外，避免串访其他病房和病区
- 使用公共设施时，遵守个人防护守则，如手部消毒

出现症状，立即报告

- 若出现发热症状，立即测量体温
- 若出现新型冠状病毒肺炎症状，立即报告护士

新型冠状病毒肺炎症状：发热，喉咙痛、咳嗽、打喷嚏、发冷、肌肉酸痛、恶心、呕吐、腹泻等



新冠肺炎疫情防控期间

医院消毒和 公共区域使用守则

正确的打扫和 消毒方法！

！ 正确的打扫和消毒方法

- 消毒前，先打扫卫生
- 打扫或消毒期间，要做好通风（如开打门窗）
- 戴好防护工具（口罩、手套、工作服等）
- 用干净的毛巾（纸巾）蘸取清洁液或消毒液后擦拭
- 保洁工具要分区域使用
- 完成打扫或消毒后，一定要洗手

！ 打扫消毒时的注意事项

- 重点打扫消毒手最容易接触的地方
- 从污染程度较低的地方开始打扫消毒，再清洁污染程度较高的地方
- 定期打扫消毒患者周围环境，防止病毒污染
- 可重复使用的保洁工具要清洗消毒并晾干后存放
- 如需稀释清洁液、消毒液，应当天稀释，当天使用

使用公共区域时

休息间

- 全程佩戴口罩
- 禁止进食
- 保持清洁
- 使用休息室前后执行手卫生

配餐间

- 全程佩戴口罩
- 使用公用物品前执行手卫生
- 保持清洁，防止公用物品被污染

员工食堂

- 用餐前执行手卫生
- 除用餐外，全程佩戴口罩
- 就餐期间避免交谈

公共卫生间或淋浴间

- 使用卫生间时，全程佩戴口罩
- 不与其他患者一起刷牙、淋浴
- 使用洗手池、淋浴室后清理干净



疾病管理厅





中央防疫对策本部